

Informe Inventario de Gases de Efecto Invernadero 2020

Resumen Ejecutivo

Ciudad Autónoma de Buenos Aires

Gerencia Operativa de Cambio Climático
Dirección de Política y Estrategia Ambiental

2023

Resumen ejecutivo

El Inventario de Gases de Efecto Invernadero (IGEI) de la Ciudad de Buenos Aires contabiliza los gases de efecto invernadero (GEI) emitidos a la atmósfera a lo largo de un año, como consecuencia de las actividades humanas que tienen lugar en la ciudad. Las emisiones reportadas en el IGEI pueden ocurrir dentro de los límites territoriales de la ciudad (emisiones directas) o fuera de ellos (emisiones indirectas) como producto de actividades o fuentes de emisión externas que dependen de la ciudad. La metodología utilizada para estimar las emisiones de GEI corresponde a las directrices del Protocolo Global para Inventarios de Gases de Efecto Invernadero a Escala de Comunidad (GPC)¹.

Como parte de los compromisos asumidos a nivel internacional, la Ciudad de Buenos Aires participa de CDP (ex Carbon Disclosure Project), la plataforma de reporte oficial adoptada por el Pacto Global de Alcaldes por el Clima y la Energía como así también de dos redes en las que participa Buenos Aires: ICLEI y C40. En esta plataforma, se reportan anualmente los resultados del IGEI de la Ciudad, junto una gran cantidad de información y datos relacionados a la política climática local. En particular, para realizar el reporte del IGEI se utiliza la herramienta “City Inventory Reporting and Information System -CIRIS²” desarrollada por la red C40. Por su parte, contar con esta información provista por el IGEI fue clave en el proceso de elaboración del tercer plan de acción climática de la ciudad, el “Plan de Acción Climática 2050” publicado en 2021, en el cual se establecen metas ambiciosas de mitigación, e incluye una estrategia para alcanzar la neutralidad de carbono al año 2050, en línea con lo establecido en el Acuerdo de París.

Las emisiones de GEI estimadas para el año 2020 en CABA fueron de **10.348.919 toneladas de dióxido de carbono equivalente (TnCO₂eq)**, lo que significa una reducción de casi el **12%** respecto a las emisiones de 2019. De acuerdo a la Figura 1, el 56% de las emisiones de GEI del año 2020 corresponden al sector de energía, es decir, al consumo de electricidad de la red y combustibles (principalmente gas natural) en viviendas, edificios comerciales y públicos e industrias. Un 24% de las emisiones se atribuyen al consumo de combustibles y electricidad en el sector transporte, tanto en vehículos motorizados como en el sector ferroviario y subterráneo. El 20% restante corresponde al sector de residuos, conformado principalmente por las emisiones de GEI en relleno sanitario debido a la disposición final de residuos generados en la ciudad, y en menor medida, por el tratamiento biológico de parte de los residuos y por las emisiones asociadas a las aguas residuales de la ciudad.

¹ Fong, W., Sotos, M., Doust, M., Schultz, S., Marques, A., & Deng-Beck, C. (2015). Protocolo Global para Inventarios de Emisión de Gases de Efecto Invernadero a Escala Comunitaria. Disponible en: <https://ghgprotocol.org/greenhouse-gas-protocol-accounting-reporting-standard-cities>.

² <https://resourcecentre.c40.org/resources/reporting-ghg-emissions-inventories>

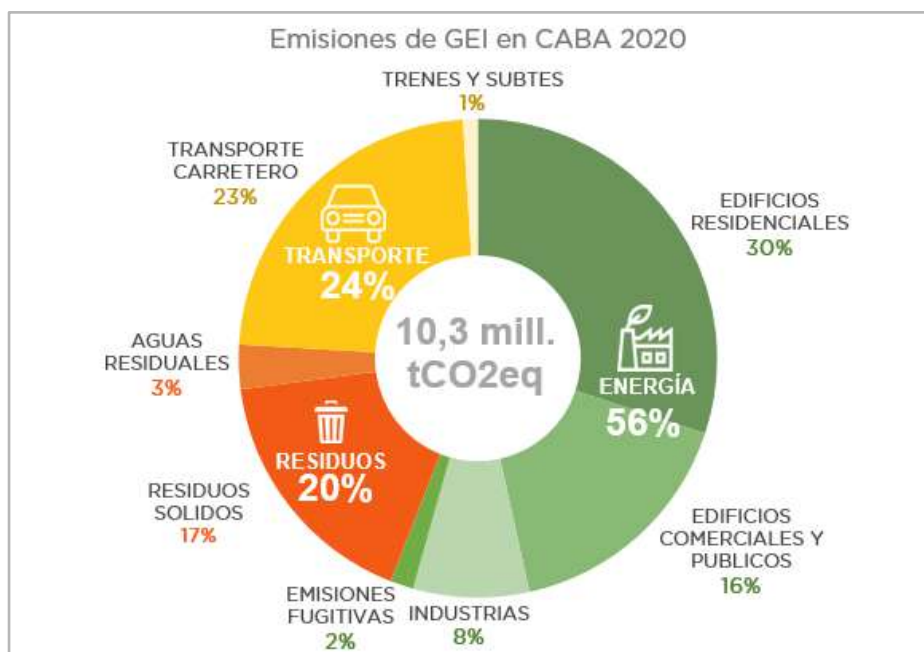


Figura 1. Distribución porcentual de las emisiones de GEI para 2020 por sector y subsector

Al analizar la participación de cada fuente se observa que las emisiones provenientes del uso de electricidad y gas natural representan, en conjunto, el 50% de las emisiones de GEI de la Ciudad de Buenos Aires (27% corresponde a electricidad y 23% a gas natural). La categoría electricidad reúne el consumo de energía de la red en los sectores residencial, industrial, comercial y público, mientras que el gas natural es consumido en edificios residenciales, comerciales, edificios públicos e industrias. En segundo orden de importancia se encuentran las emisiones producto de la disposición de residuos sólidos (17%) y del consumo de nafta y diesel en el transporte carretero (10% en cada caso). Por último, las fuentes que menos emisiones reúnen son, en orden decreciente, otros combustibles como GLP, leña, carbón, gas/diesel oil, fuel oil, kerosene y naftas consumidos en el sector residencial, comercial e industrias; aguas residuales; electricidad utilizada en trenes y subtes y el uso de biocombustibles en el transporte. Estas fuentes en conjunto representan sólo el 13% de las emisiones de la Ciudad.

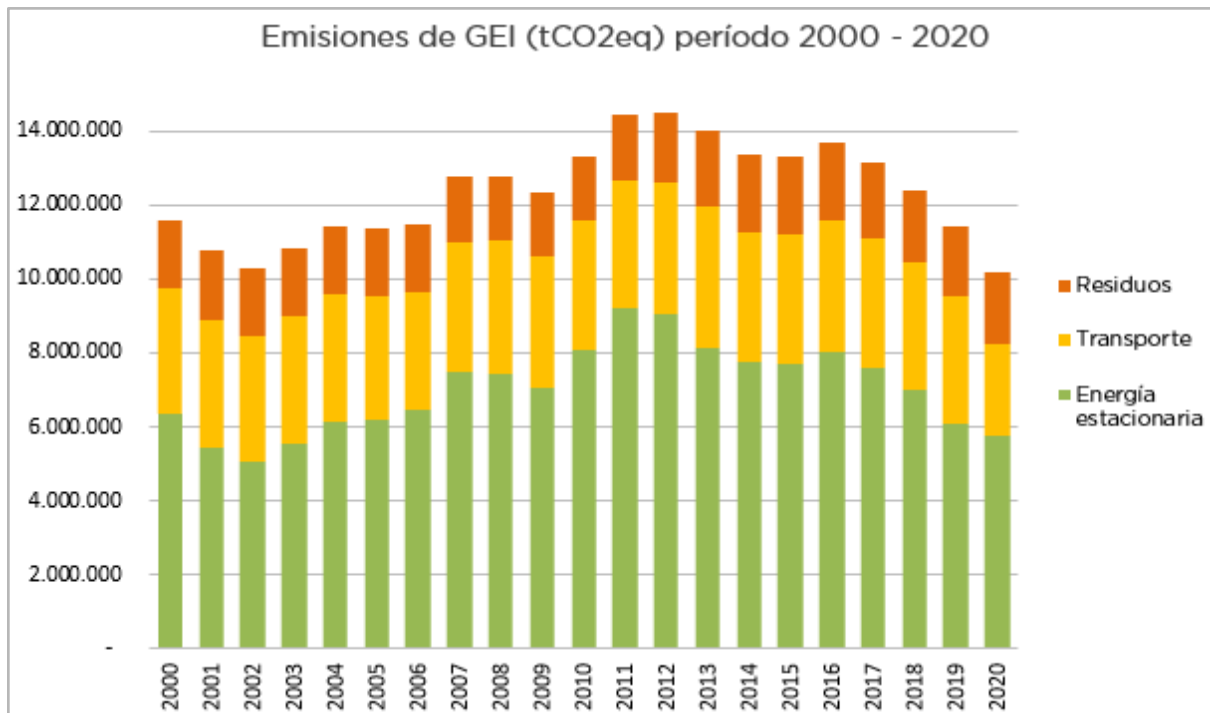


Figura 2. Evolución temporal de las emisiones de GEI en CABA entre 2000 y 2020.

Analizando la serie histórica de la Ciudad de Buenos Aires, cuenta actualmente con 21 inventarios, correspondientes al periodo 2000-2020. Al analizar la serie histórica de emisiones de GEI, se puede observar un incremento de las emisiones hasta el año 2012, año en el que se registró el valor más alto de emisiones de GEI. A partir de ese año, se detecta una tendencia hacia menores emisiones, que se sostiene hasta el año 2016 donde se obtiene un valor mayor. De todos modos, a partir del año 2016 comienza una nueva etapa de decrecimiento con una tasa entre el 4% y el 8% interanual, pero que, en el 2020, se ve interrumpida por una caída brusca del 12% de las emisiones con respecto al valor de 2019.

Considerando toda la serie histórica de IGEIs, el año 2020 fue el año en el que se registró el valor más bajo de emisiones. Este comportamiento podría estar explicado por el aislamiento social, preventivo y obligatorio de la pandemia por COVID-19. Las emisiones de 2020 fueron un 30% inferiores que las del año 2012, y un 12% menores que las del año 2000, año del primer inventario.

La Ciudad de Buenos Aires publica sus inventarios en los planes de acción climática y en el sitio web de la Agencia de Protección Ambiental³, cumpliendo de esta forma con el principio de transparencia. Además, el Gobierno de la Ciudad de Buenos Aires ha lanzado recientemente la Plataforma BA Cambio Climático⁴, en la cual se incluye una visualización interactiva de los resultados del IGEI de la ciudad. Finalmente, el portal de Datos Abierto del GCBA incorpora los datasets⁵ que contienen los resultados del IGEI de la ciudad. Todas estas iniciativas contribuyen a una mayor transparencia en el proceso de elaboración del IGEI de la Ciudad de Buenos Aires.

³ <https://www.buenosaires.gob.ar/agenciaambiental/cambioclimatico/inventario-y-mitigacion/inventario-de-geis>

⁴ <https://www.buenosaires.gob.ar/cambioclimatico/inventario-gei>

⁵ <https://data.buenosaires.gob.ar/dataset/inventario-gases-efecto-invernadero>

