



# SEGUIMIENTO DE COYUNTURA

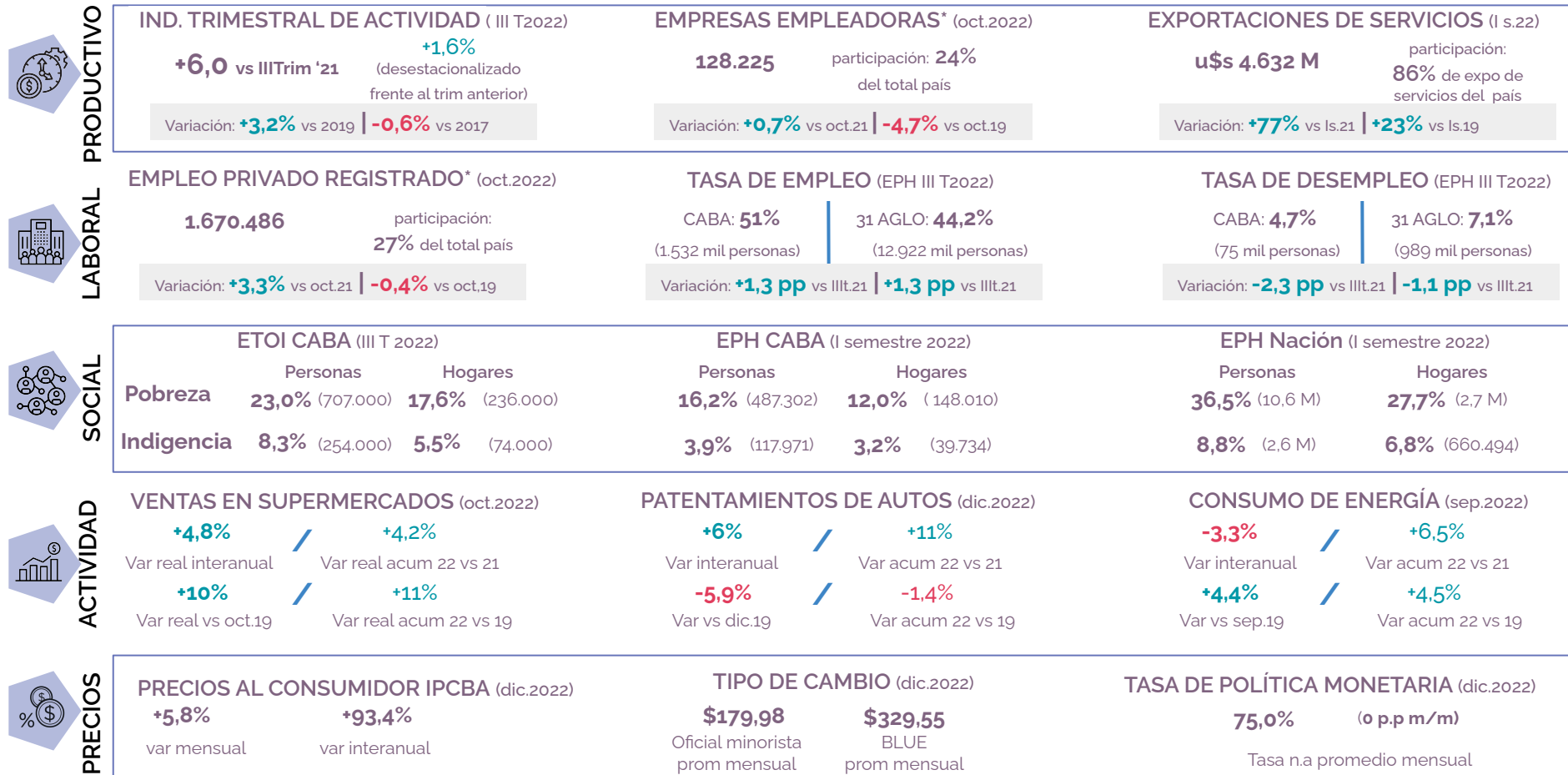
## Informe Mensual (diciembre 2022)

ENERO 2023

Dirección General de Estrategia Productiva  
Subsecretaría de Desarrollo Económico  
**Ministerio de Desarrollo Económico y Producción**

PARA MÁS INFO:

[www://buenosaires.gov.ar/desarrolloeconomico/subsecretaria-desarrollo-economico/estrategia-productiva](http://www.buenosaires.gov.ar/desarrolloeconomico/subsecretaria-desarrollo-economico/estrategia-productiva)



Fuente: DG Estrategia Productiva sobre la base de EyC, INDEC, BCRA, AFIP, OEDE, ACARA, y monitor LN. | \*El PGB a precios constantes, base 2004.

\*Dato provisorio sujeto a revisión en próxima publicación.



## Contexto internacional

- Se realizó la LXI Reunión Ordinaria del Consejo del Mercado Común (CMC) y la **Cumbre de Presidentes de Estados Partes del MERCOSUR y Estados Asociados** en la ciudad de Montevideo, Uruguay. **Argentina asumió la presidencia pro t mpore del bloque.**
- **Pedro Castillo**, presidente de Per , anunci  la disoluci n del Congreso y la **instalaci n de un gobierno de excepci n. El intento no encontr  apoyo** y el mandatario fue detenido. **El Parlamento lo destituy  y fue sustituido por su vicepresidenta, Dina Boluarte.**



## Contexto nacional

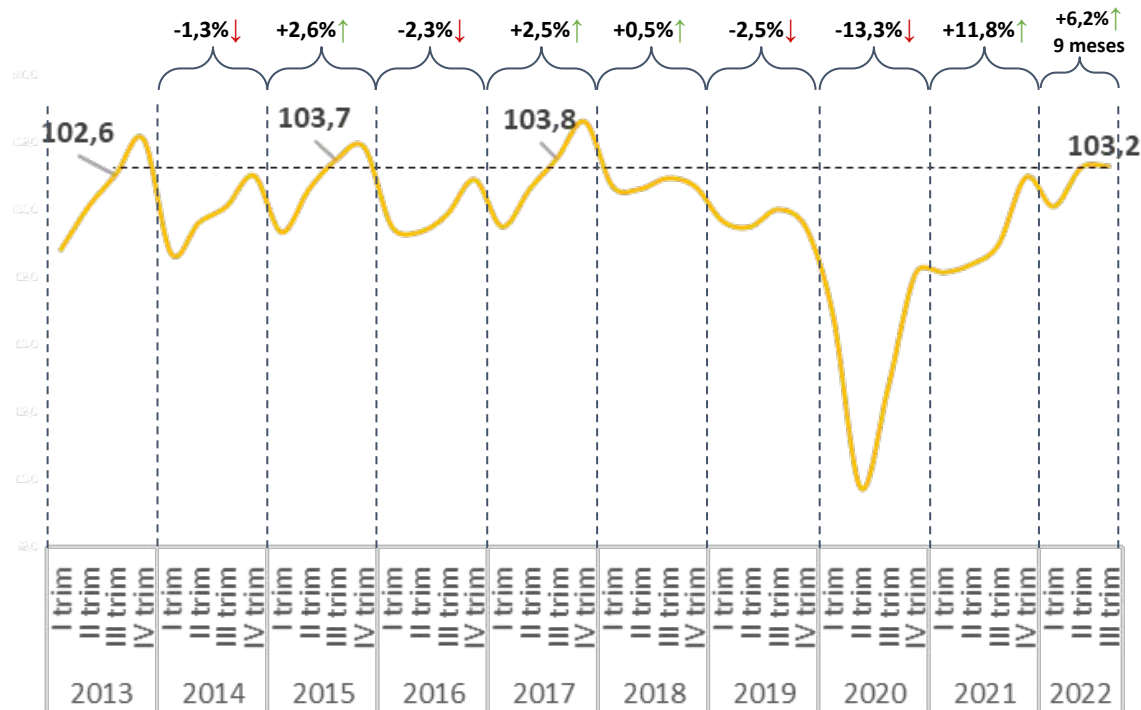
- **El Directorio Ejecutivo del Fondo Monetario Internacional concluy  la tercera revisi n del acuerdo**, lo cual permiti  un **desembolso de aproximadamente USD 6.000 millones** (DEG 4.500 millones). El board determin  que se hab an cumplido todos los criterios de ejecuci n cuantitativos hasta finales de septiembre de 2022.
- **Argentina y Estados Unidos firmaron un acuerdo de intercambio autom tico y rec proco de informaci n tributaria.** A partir de esta reglamentaci n los bancos deber n informar los datos de ciudadanos argentinos o estadounidenses que tengan activos en la otra jurisdicci n.
- La **liquidaci n de divisas** por ventas externas de soja y sus derivados de la **segunda edici n Programa de Incremento Exportador alcanz  los 3.155 millones de d lares.** Se acordaron contratos de ventas por m s de 5,6 millones de toneladas.
- La **Corte Suprema de Justicia de la Naci n** hizo lugar parcialmente a la medida cautelar formulada por el Gobierno de la Ciudad de Buenos Aires y **orden  que durante la tramitaci n del proceso el Estado Nacional le entregue el 2,95% de la masa de fondos** definida en el art culo 2  de la ley 23.548 y que se abstenga de aplicar la ley 27.606



# Productivo

## Indicador Trimestral de Actividad Económica (CABA)

Serie histórica



Los datos del tercer trimestre de 2022 muestran una expansión de 5,9% respecto al mismo trimestre del año anterior. Observando el acumulado de los primeros tres trimestres del 2022 (+6,2%), la actividad se encuentra en un nivel superior que en el mismo periodo de 2017, que hasta ahora poseía el récord de actividad económica de los últimos 9 años.

La producción de bienes creció un 6,7% interanual (Industria Manufacturera, Electricidad Gas y Agua y Construcción), Comercio y servicios 7,0% (Comercio, Hoteles y restaurantes, Transporte y Comunicaciones, intermediación financiera, Ss inmobiliarios empresariales, comunitarios, personales y domésticos.) y Adm. Pública, Salud y Educación 3,3%.



## Actividad

### Indicadores de Consumo en CABA

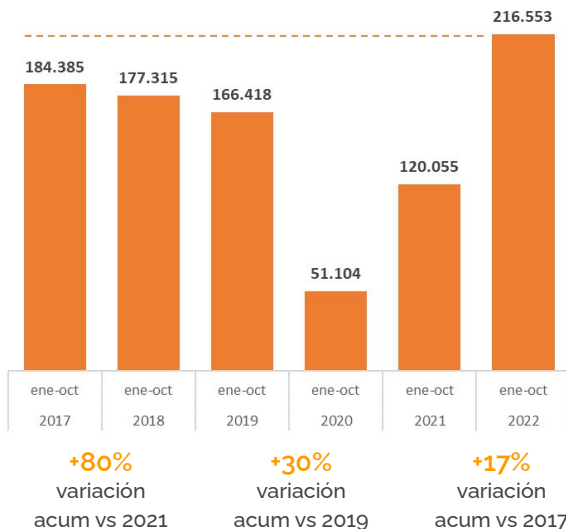
Último dato disponible: Igual mes de cada año, 2017-2022.

**En el acumulado del año el patentamiento de autos se encuentra en niveles del 2019, mientras que el consumo en shoppings enero a octubre fue el más alto de los últimos años. Las escrituraciones se encuentran en niveles de 2019. En el 2022, el consumo en la Ciudad se aleja de los bienes más costosos (autos, inmuebles) hacia bienes menos costosos (shopping).**



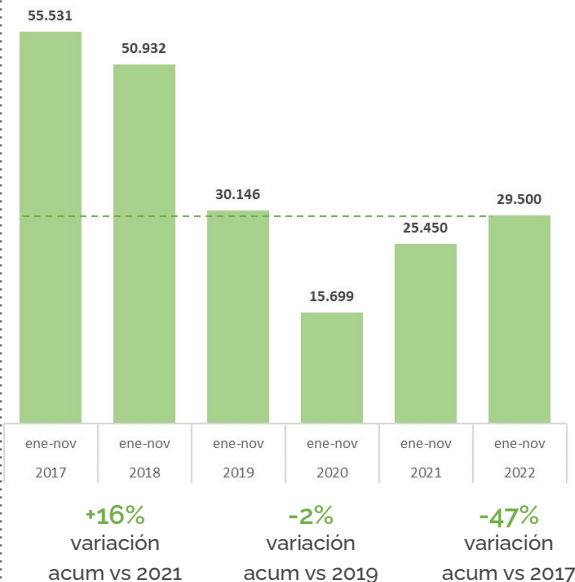
#### Ventas en shopping

ventas acumuladas a precios de oct.2022



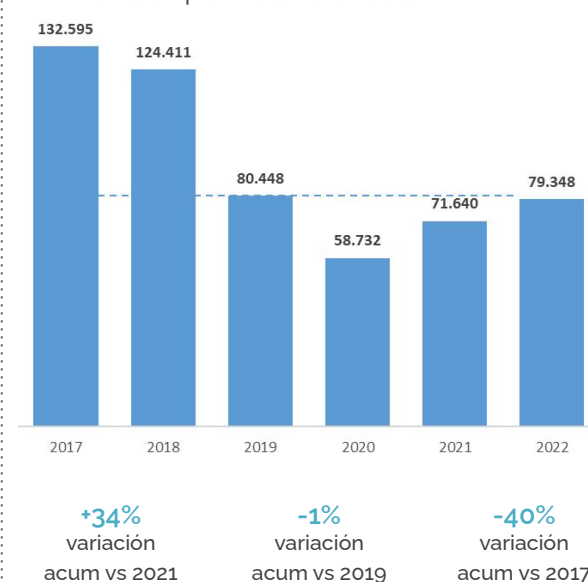
#### Escrituraciones

unidades escrituradas acumuladas



#### Patentamientos de autos

unidades patentadas acumuladas

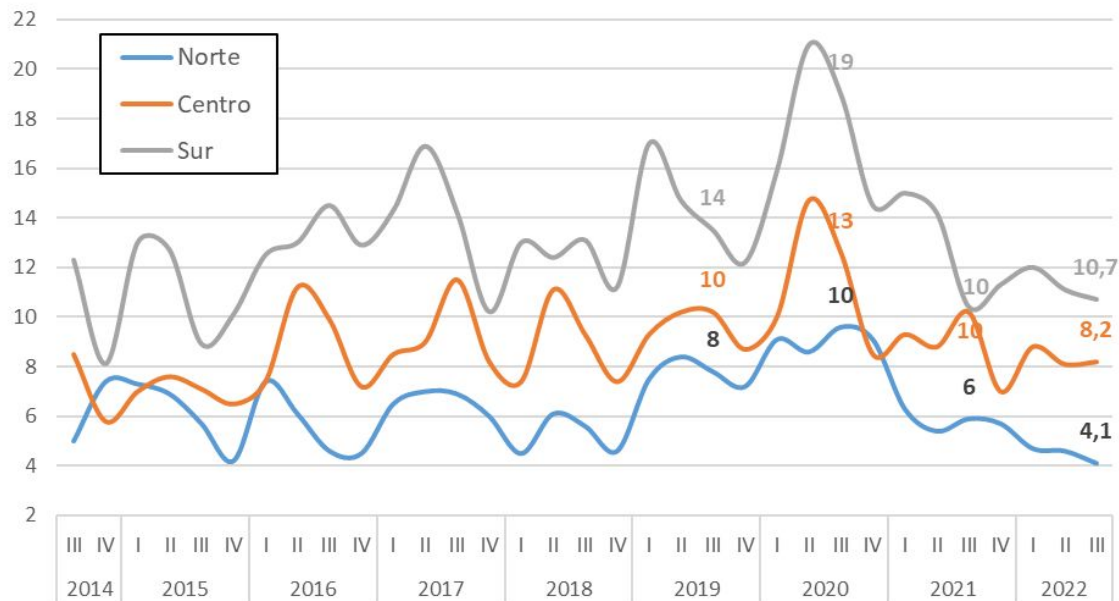




# Laboral

## Desempleo en la CABA por zonas geográficas

Desocupación como tasas respecto a la población total de CABA.



**En el tercer trimestre del 2022, el desempleo cae fuertemente respecto al mismo trimestre de 2021, en la zona norte y centro de la Ciudad, pero aumenta levemente en la zona sur. Recuperación sostenida en la tasa de actividad, aunque aún no alcanza en nivel de actividad y de empleo de 2019.**

La tasa de actividad creció 1 p.p. respecto al III trim. 2021, aunque se encuentra 1,1 p.p. por debajo del promedio histórico para los III trim. desde 2015 al 2019.

En el caso del Empleo, la tasa subió de 48,3% a 50%, del III trim. '21 al III trim. '22, .

Por último, la desocupación en CABA cayó en el III trim. de 9,3 a 7,9% i.a..

En el caso de los varones, el empleo creció interanualmente de 53,3% a 55,8%, mientras que las mujeres pasaron de 44,1% a 45%.

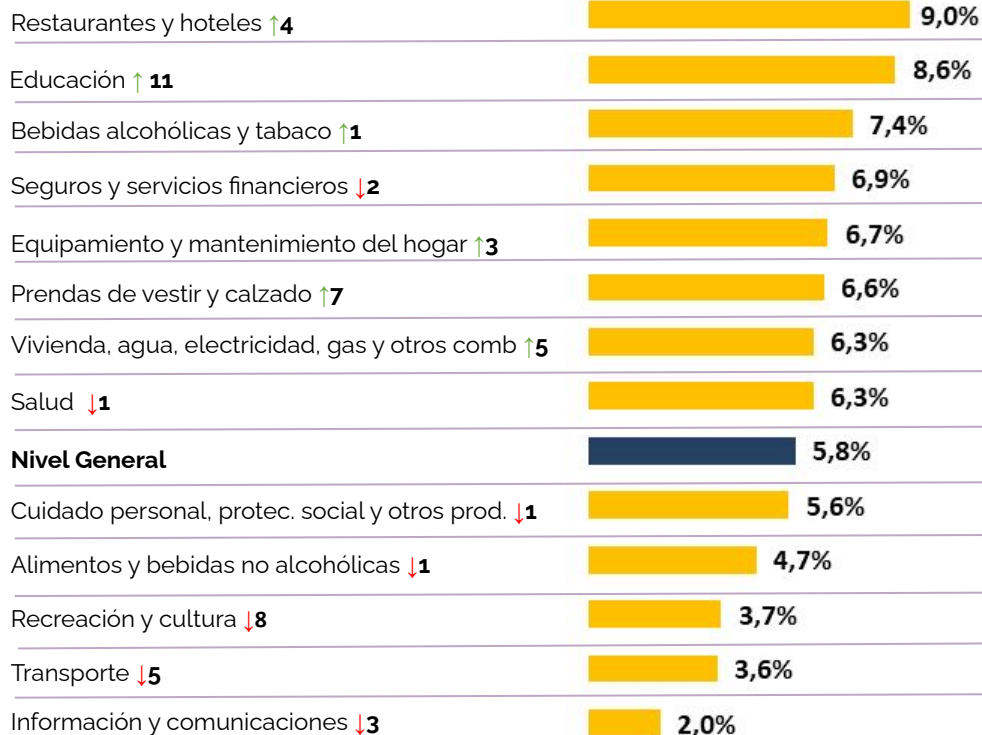
En cuanto al desempleo, en el III trim. '22 los varones presentaron una tasa del 7,4% (debajo del 8,2% promedio para III trim. '15-'19) y las mujeres 8,5% (11,1% fue el promedio en el periodo citado).



## Precios en la CABA

### IPCBA en divisiones\*

var. % mensual diciembre



La inflación aumenta por debajo del 6% mensual. Entre enero y diciembre el alza acumulada de los precios fue de 93,4%.

La inflación núcleo tuvo un incremento de 5,7% mensual. Los precios Regulados treparon 5,1%, principalmente por los ajustes en cuotas de medicina prepaga y de los establecimientos de educación formal: mientras que los precios Estacionales aumentaron 7,1%, destacándose las subas en tarifas del alojamiento en hoteles, y aumentos en precios de prendas de vestir y verduras.

### IPCBA var acumulada (2022)

#### Categorías

96,2%

Bienes

90,8%

Servicios

93,4%  
Nivel gral

#### Subíndices

110,9%

Estacionales

85,9%

Regulados

92,3%

Núcleo

Nota: \*La flecha indica cuántas posiciones subió o bajó una categoría respecto al mes pasado. Ej. Educación presentó baja variación mensual en noviembre, pero en diciembre fue una de las divisiones con menor aumento.

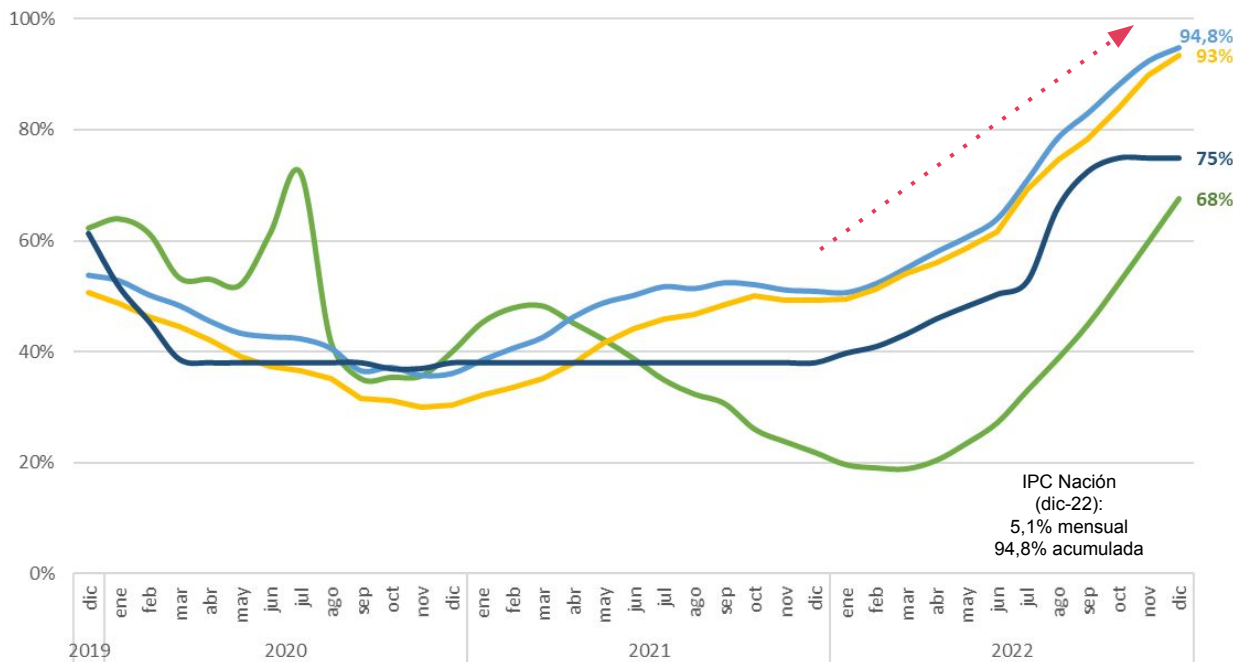
Fuente: DG Estrategia Productiva sobre la base de EyC.



# Precios

## Inflación y tasa BADLAR

IPC Nación (var i.a.) | IPCBA (var i.a.) | Tasa de pol. Monetaria (var i.a.) | TC Oficial (var i.a.)



IPC Nación (dic-22): 5,1% mensual 94,8% acumulada

El IPC Nación registró en 2022 el mayor aumento de los últimos 32 años, con casi un 95% i.a. En diciembre destaca la menor variación mensual en precios estacionales (+4,6%), seguido de los regulados (+5,1%).

El ritmo de devaluación aumenta por encima de la inflación mensual, aunque en la variación interanual aún se encuentra lejos del índice de precios al consumidor.

En la Ciudad, el IPCBA aumentó cerca de 93%. La inflación núcleo tuvo un incremento de 92,3% i.a. Los precios Regulados promediaron un aumento de +85,9% i.a.. Los precios Estacionales aumentaron +110,9% i.a.

Nota: "La tasa de referencia de la política monetaria es la de Letras de Liquidez (LELIQ). La tasa de política monetaria indica el sesgo de la política que adopta la autoridad monetaria para alcanzar sus metas de inflación. (BCRA). Fuente: DG Estrategia Productiva sobre la base de EyC, INDEC y BCRA.

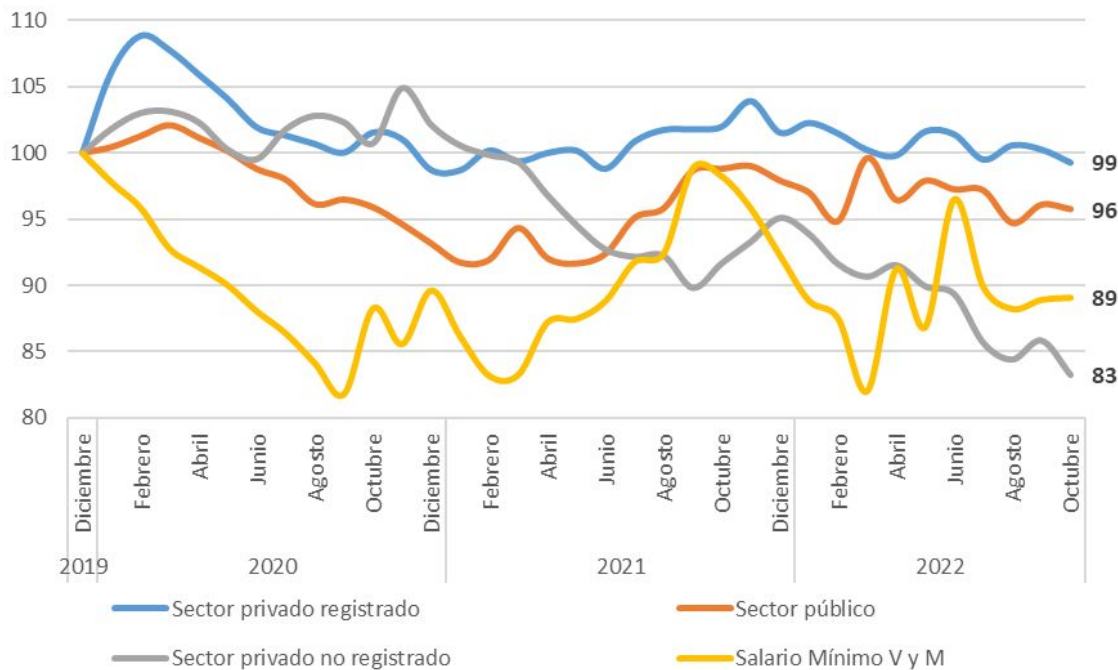




## Social

### Salario Real (considerando la inflación)

Base 100 = diciembre 2019



En octubre de 2022, el Índice de salarios se incrementó 5,1% mensual y 81% interanual; acumula una suba de 69,5% respecto a diciembre de 2021.

La inflación de octubre fue del 88% interanual, superando el aumento interanual del índice salarial, mientras que la suba del Salario Mínimo Vital y Móvil fue 18 p.p. menor que el IPC (70% interanual).

En octubre de 2022, los salarios reales del sector no registrado cayeron fuertemente, acumulando más de 4 años de caída: -17% debajo del nivel de Dic.19. En cuanto a los trabajadores privados registrados, presentaron en octubre una merma del 1% respecto a diciembre de 2019..

---

Dirección General de Estrategia Productiva  
Subsecretaría de Desarrollo Económico  
**Ministerio de Desarrollo Económico y Producción**



PARA MÁS INFO:

[www://buenosaires.gob.ar/desarrolloeconomico/subsecretaria-desarrollo-economico/estrategia-productiva](http://www://buenosaires.gob.ar/desarrolloeconomico/subsecretaria-desarrollo-economico/estrategia-productiva)