



SEGUIMIENTO DE COYUNTURA

Informe Mensual (noviembre 2022)

DICIEMBRE 2022

Dirección General de Estrategia Productiva
Subsecretaría de Desarrollo Económico
Ministerio de Desarrollo Económico y Producción

PARA MÁS INFO:

[www://buenosaires.gov.ar/desarrolloeconomico/subsecretaria-desarrollo-economico/estrategia-productiva](http://www.buenosaires.gov.ar/desarrolloeconomico/subsecretaria-desarrollo-economico/estrategia-productiva)

 PRODUCTIVO	PRODUCTO BRUTO GEOGRÁFICO (2021)		EMPRESAS EMPLEADORAS* (ago.2022)		EXPORTACIONES DE SERVICIOS (I s.22)		
	\$143.721 millones*	participación: 21% del PIB	127.840	participación: 24% del total país	u\$s 4.632 M	participación: 86% de expo de servicios del país	
	Variación: +9,7% vs 2020 -1,3% vs 2019		Variación: +0,5% vs ago.21 -4,3% vs dic.19		Variación: +77% vs I s.21 +23% vs I s.19		
 LABORAL	EMPLEO PRIVADO REGISTRADO (sep.2022)		TASA DE EMPLEO (EPH II T2022)		TASA DE DESEMPLEO (EPH II T2022)		
	1.663.750	participación: 27% del total país	CABA: 50,7% (1.524 mil personas)	31 AGLO: 44,6% (12.993 mil personas)	CABA: 5,4% (88 mil personas)	31 AGLO: 6,9% (957 mil personas)	
	Variación: +3,8% vs ago.21 +0,2% vs dic.19		Variación: +3,4 pp vs Ilt.21 +3,1 pp vs Ilt.21		Variación: -3,6 pp vs Ilt.21 -2,7 pp vs Ilt.21		
 SOCIAL	ETOI CABA (II T 2022)		EPH CABA (I semestre 2022)		EPH Nación (I semestre 2022)		
		Personas	Hogares	Personas	Hogares	Personas	Hogares
	Pobreza	23,6% (727.000)	17,2% (231.000)	16,2% (487.302)	12,0% (148.010)	36,5% (10,6 M)	27,7% (2,7 M)
Indigencia	7,5% (230.000)	5,0% (67.000)	3,9% (117.971)	3,2% (39.734)	8,8% (2,6 M)	6,8% (660.494)	
 ACTIVIDAD	VENTAS EN SUPERMERCADOS (sep.2022)		PATENTAMIENTOS DE AUTOS (nov.2022)		CONSUMO DE ENERGÍA (sep.2022)		
	+6,1%	+4,1%	+14%	+11%	-3,3%	+6,5%	
	Var real interanual	Var real acum 22 vs 21	Var interanual	Var acum 22 vs 21	Var interanual	Var acum 22 vs 21	
+14%	+11%	+26,7%	-1,1%	+4,4%	+4,5%		
Var real vs sep.19	Var real acum 22 vs 19	Var vs nov.19	Var acum 22 vs 19	Var vs sep.19	Var acum 22 vs 19		
 PRECIOS	PRECIOS AL CONSUMIDOR IPCBA (nov.2022)		TIPO DE CAMBIO (nov.2022)		TASA DE POLÍTICA MONETARIA (nov.2022)		
	+5,8%	+89,9%	\$169,15	\$301,81	75,0%	(0 p.p m/m)	
	var mensual	var interanual	Oficial minorista prom mensual	BLUE prom mensual	Tasa n.a promedio mensual		

Fuente: DG Estrategia Productiva sobre la base de EyC, INDEC, BCRA, AFIP, OEDE, ACARA, y monitor LN. | * El PGB a precios constantes, base 2004.

* Dato provisorio sujeto a revisión en próxima publicación.



Contexto internacional

- Se llevaron a cabo las **elecciones de medio término en Estados Unidos**. Se renovó totalmente la Cámara de Representantes y un tercio del Senado. **El Partido Republicano alcanzó la mayoría en la Cámara de Representantes** mientras que **el Partido Demócrata** del presidente Biden **mantuvo el control del Senado**.
- Se desarrolló la **17ª Cumbre de Líderes del G20** en Bali, Indonesia. Con la guerra de Ucrania como eje central, se discutieron una serie de **temas** que están en la agenda: la recuperación económica, la arquitectura sanitaria mundial, el cambio climático, la seguridad alimentaria y energética y la transformación digital.



Contexto nacional

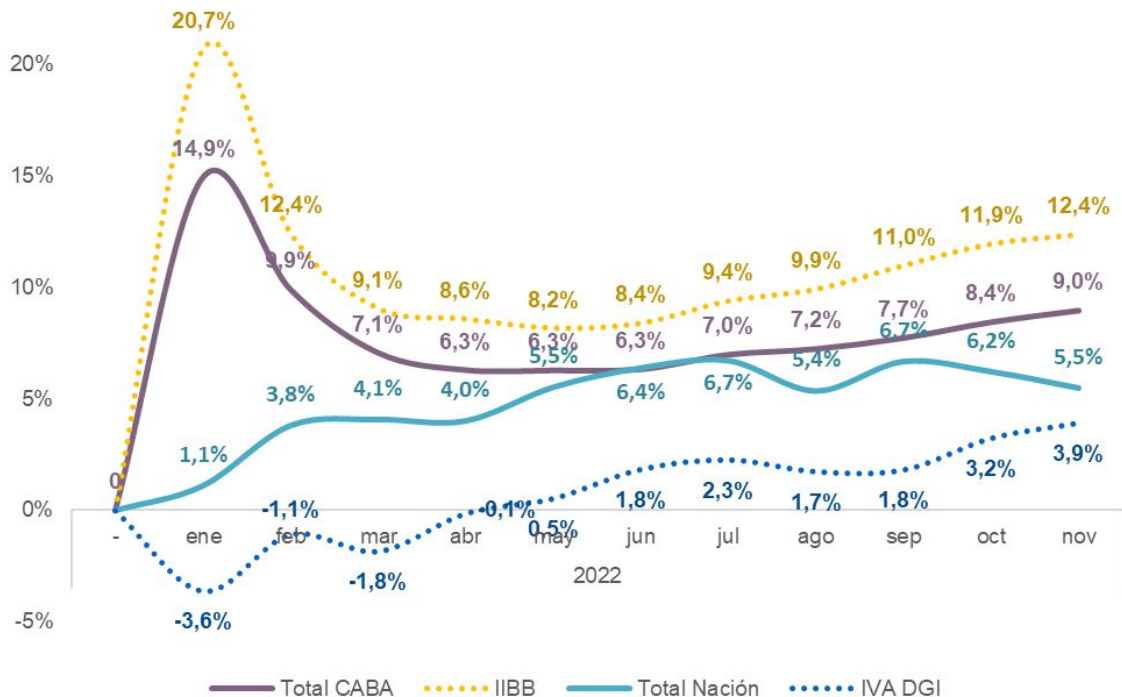
- Se restableció el **Programa de Incremento Exportador**, el cual establece un tipo de cambio diferencial destinado al complejo sojero de \$230 por unidad hasta el 30 de diciembre. La primera edición permitió liquidar más de 8.000 millones de dólares y exportar casi 14 millones de toneladas.
- El gobierno habilitó un **tipo de cambio para turistas extranjeros que realizan compras con tarjeta en el país**. Ese gasto **se liquida al valor del dólar en el mercado bursátil (MEP)**, superior al dólar oficial. La decisión busca desalentar la venta de divisas en el mercado informal y equilibrar la balanza turística argentina, en la previa a la temporada de verano.
- Se lanzó el **programa "Precios Justos"**, un acuerdo entre el Estado nacional y empresas de consumo masivo para **estabilizar, por 120 días, los precios de más de 1700 productos**.
- Se acordó un **incremento del 20% en el salario mínimo, vital y móvil** que aumentará de los \$57.900 establecidos en la última actualización a **\$69.500 en marzo de 2023**. La suba se abonará en 4 tramos: 7% en diciembre, 6% en enero, 4% en febrero y 3% en marzo.



Productivo

Recaudación real en la CABA y Nación

variación real acumulada



De enero a noviembre, la recaudación total en la Ciudad aumentó un 9,0% en términos reales, mientras que a nivel nacional la suba fue del 5,5% real.

La recaudación de noviembre de CABA superó los \$113.050 millones, con una suba nominal de 116% interanual y 14,1% interanual en términos reales; en el acumulado del 2022 subió +9,0% real, empujado por el Impuesto a los Ingresos Brutos (+12,4% real acumulado, 82% de la recaudación total).

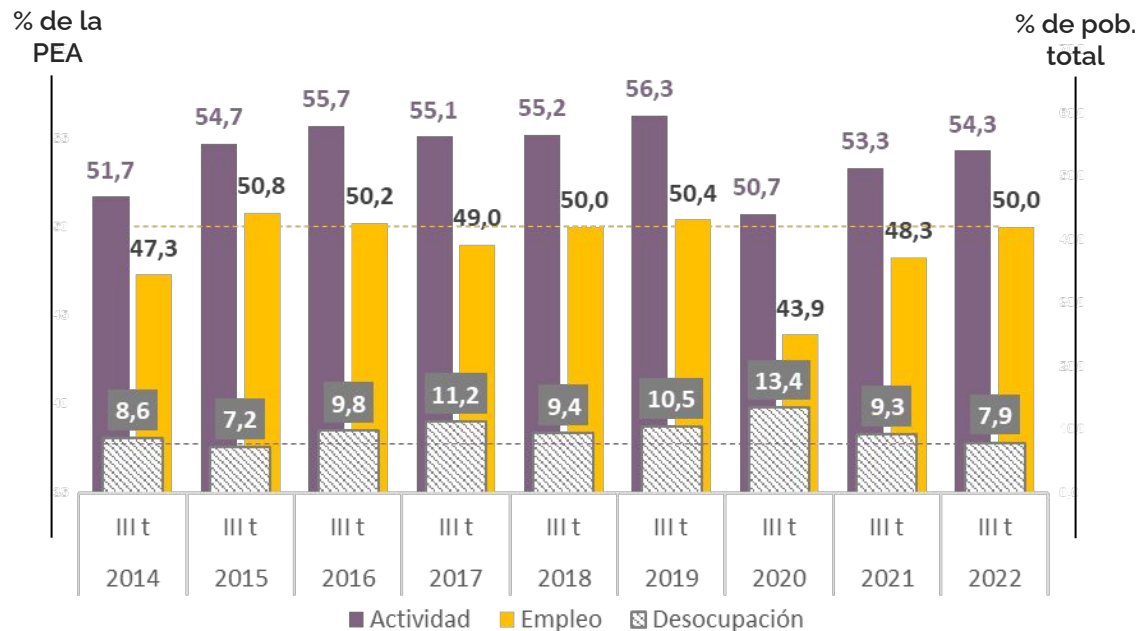
La recaudación tributaria a nivel nacional en noviembre creció 89% nominal interanual (-1,9% i.a. real) y acumula una expansión de 5,5% i.a. real. Se destacan la suba en la recaudación de Ganancias (+21,6% i.a. real) y la caída en el Impuesto País (-4,5% i.a. real).



Laboral

Indicadores laborales en la CABA

Tasas de los 3ros Trimestres. Actividad y Empleo eje derecho, Desocupación eje izquierdo.



El desempleo cae al nivel más bajo para un 3er trimestre desde 2015. Recuperación sostenida en la tasa de actividad desde el 3er trim. 2020; el empleo retorna a niveles de 2019.

La población ocupada subió en 53.500 personas en el 3er trimestre 2022 en relación al mismo trimestre del año anterior; la desocupación se redujo en 20.500 personas y la actividad subió en 33.000 personas en la misma comparación.

Todas las zonas de la CABA mostraron mejoras en el comportamiento interanual de las tasas de actividad y empleo. El empleo en Zona Sur presentó la mayor recuperación (+ 11,5 p.p) alcanzando una tasa de 53,5%.

Para la población de mujeres, la tasa de empleo se incrementó en 0,9 p.p. interanual (alcanzando 52,4%), mientras que la desocupación (8,5%) disminuyó -1 p.p.. En varones, la tasa de empleo (65,3%) aumentó 2,5 p.p. y la tasa de desocupación (7,4%) disminuyó -1,7 p.p., con respecto al mismo trimestre del año anterior.

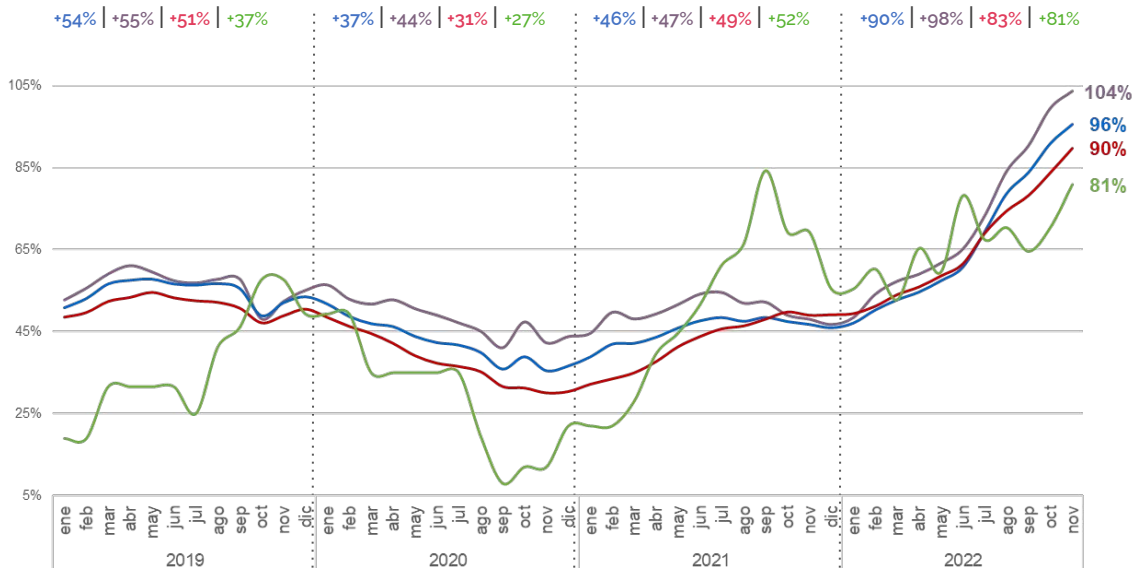


Social

Inflación, Salario Mínimo Vital y Móvil y precios de las Canastas para un Hogar tipo 1*

Variación interanual (líneas)

Canasta Básica Total | Canasta Alimentaria | IPC BA | Salario Mínimo Vital y Móvil



Hogar tipo 1* en CABA necesitó más de \$144.840 para no ser pobre y más de \$79.298 para no ser indigente.

La Canasta Básica Alimentaria, tuvo un alza de 3,8% mensual en noviembre (+104% i.a.), acumulando +98% en los 11 meses de 2022. Por su parte, la Canasta Básica Total registró un aumento mensual de 4,5%, (+96% i.a.) acumulando +90%.

Intervalo de ingreso total familiar teórico por estrato** Hogar Tipo 1; noviembre 2022

Estrato	Ingreso total Mínimo	Ingreso total Máximo
En situación de indigencia	0,00	79298
En situación de pobreza no indigente	79.298	144.840
No pobres vulnerables	144.840	177.988
Sector medio frágil	177.988	222.485
Sector medio	222.485	711.952
Sectores acomodados	711.952	Más

Nota: * El hogar tipo 1: Pareja compuesta por una mujer y un varón de 35 años de edad, ambos económicamente activos y propietarios de la vivienda, con dos hijos varones de 9 y 6 años.

Fuente: DG Estrategia Productiva sobre la base de EyC de la CABA.



Actividad

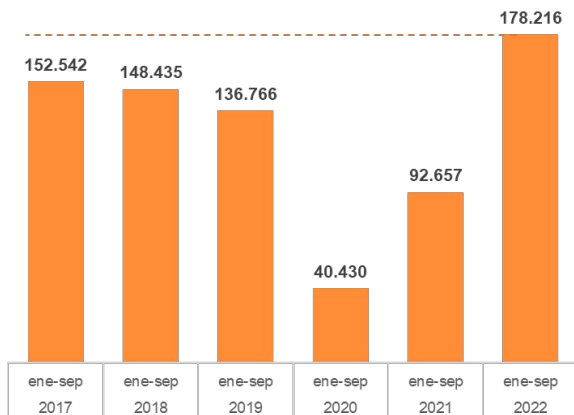
Indicadores de Consumo en CABA

Último dato disponible: Igual mes de cada año, 2017-2022.



Ventas en shopping

ventas acumuladas a precios de sep.2022



+92% variación acum vs 2021

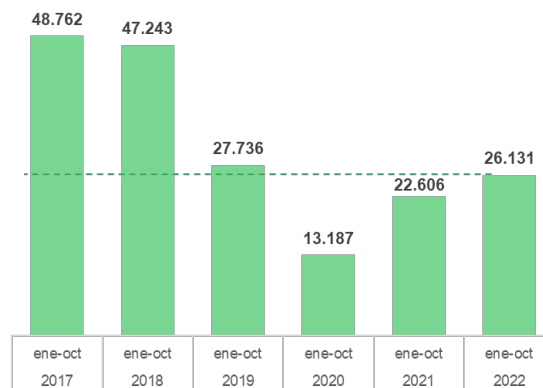
+30% variación acum vs 2019

+17% variación acum vs 2017



Escrituraciones

unidades escrituradas acumuladas



+16% variación acum vs 2021

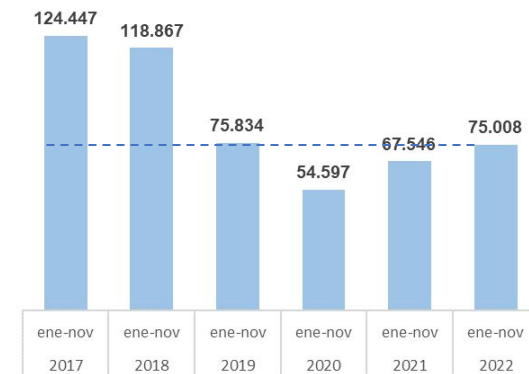
-6% variación acum vs 2019

-46% variación acum vs 2017



Patentamientos de autos

unidades patentadas acumuladas



+11% variación acum vs 2021

-1% variación acum vs 2019

-40% variación acum vs 2017

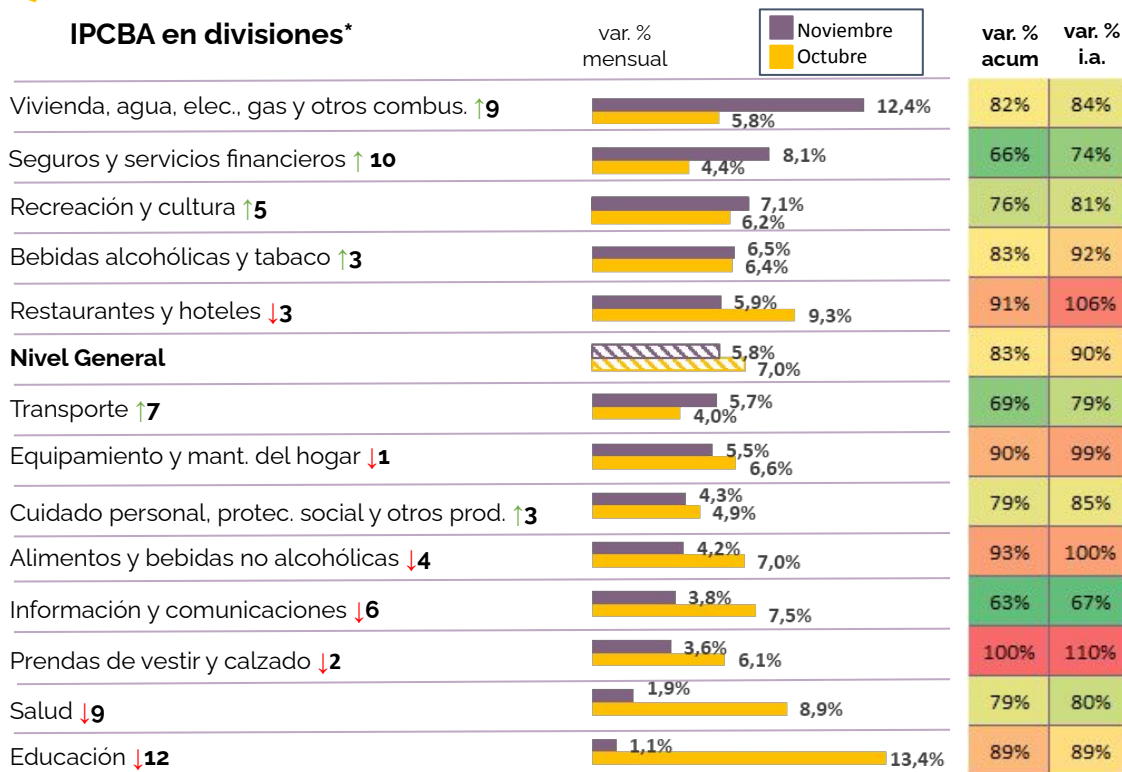
En el acumulado del año el consumo de bienes durables recuperó niveles similares a los de 2019, pero continúa por debajo de los niveles de 2017-2018.

El consumo en shopping se ubica en niveles récord, explicado principalmente por el rubro Diversión y esparcimiento y Patios de comida, alimentos y kioscos.



Precios en la CABA

IPCBA en divisiones*



La inflación aumenta por debajo del 6% mensual. Entre enero y noviembre el alza acumulada de los precios fue de 83%.

La inflación núcleo tuvo un incremento de 5,8% mensual. Los precios Regulados treparon 6,4%, principalmente por los ajustes en las tarifas residenciales del servicio de suministro de agua, de electricidad y de gas natural; los Estacionales aumentaron 4,6%, destacándose los incrementos en los precios de los paquetes turísticos, de las prendas de vestir y de las frutas.

IPCBA var acumulada (ene-nov.22)

Categorías

86%

Bienes

80%

Servicios

83%
Nivel gral

Subíndices

97%

Estacionales

77%

Regulados

82%

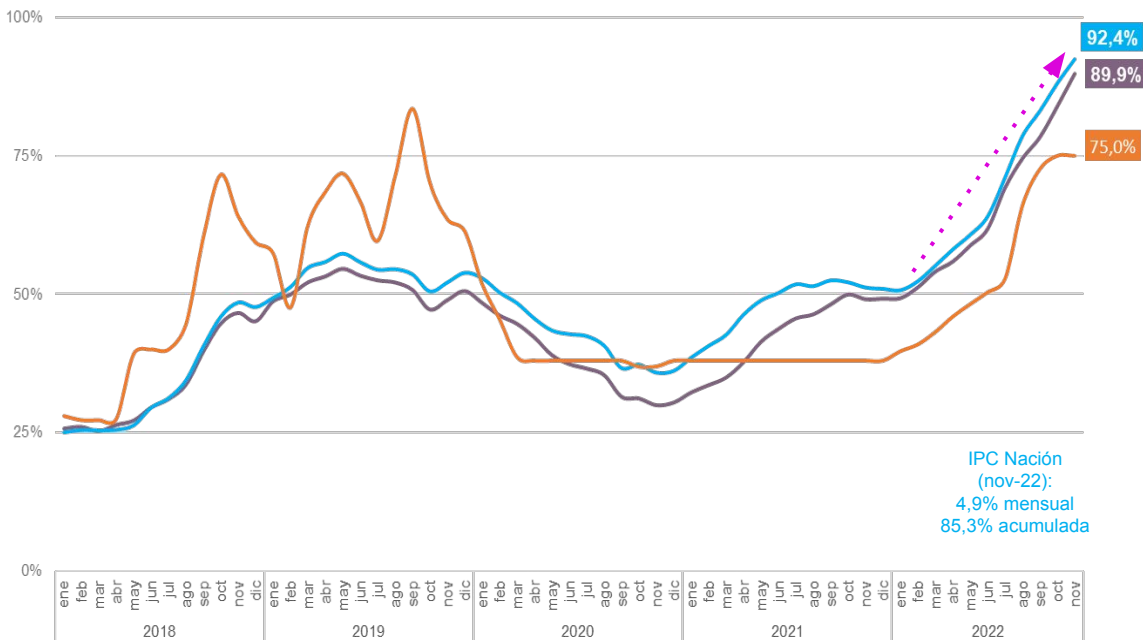
Núcleo



Precios

Inflación y tasa BADLAR

IPC Nación (var interanual) | IPCBA (var interanual) | Tasa de Política Monetaria (n.a. prom mensual)

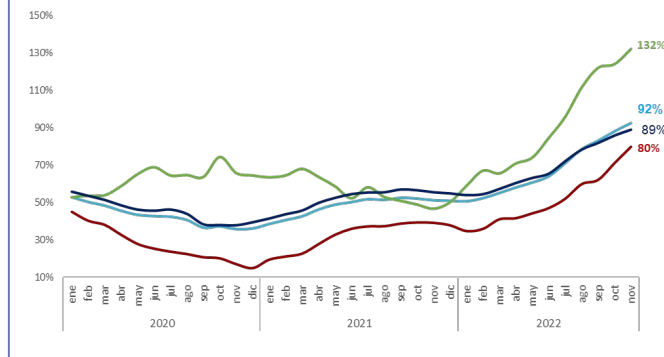


La tasa de referencia*, sin variación respecto al mes anterior, permanece por debajo del alza de los precios minoristas.

En noviembre, la tasa de referencia de la política monetaria permaneció en 75% y continuó negativa en términos reales (17,4 puntos porcentuales por debajo de la inflación nacional).

Inflación nacional, nivel general y subíndices variación interanual

IPC Nivel general | Estacionales | Núcleo | Regulados



Nota: *La tasa de referencia de la política monetaria es la de Letras de Liquidez (LELIQ). La tasa de política monetaria indica el sesgo de la política que adopta la autoridad monetaria para alcanzar sus metas de inflación. (BCRA).
Fuente: DG Estrategia Productiva sobre la base de EyC, INDEC y BCRA.

Dirección General de Estrategia Productiva
Subsecretaría de Desarrollo Económico
Ministerio de Desarrollo Económico y Producción



PARA MÁS INFO:

www://buenosaires.gob.ar/desarrolloeconomico/subsecretaria-desarrollo-economico/estrategia-productiva