



SEGUIMIENTO DE COYUNTURA

Informe Mensual (octubre 2022)

NOVIEMBRE 2022

Dirección General de Estrategia Productiva
Subsecretaría de Desarrollo Económico
Ministerio de Desarrollo Económico y Producción

PARA MÁS INFO:

[www://buenosaires.gov.ar/desarrolloeconomico/subsecretaria-desarrollo-economico/estrategia-productiva](http://www.buenosaires.gov.ar/desarrolloeconomico/subsecretaria-desarrollo-economico/estrategia-productiva)

 PRODUCTIVO	PRODUCTO BRUTO GEOGRÁFICO (2021)		EMPRESAS EMPLEADORAS (ago.2022)		EXPORTACIONES DE SERVICIOS (I s.22)		
	\$143.721 millones*	participación: 21% del PIB	126.308	participación: 24% del total país	u\$s 4.632 M	participación: 86% de expo de servicios del país	
	Variación: +9,7% vs 2020 -1,3% vs 2019		Variación: -0,4% vs ago.21 -5,4% vs dic.19		Variación: +77% vs Is.21 +23% vs Is.19		
 LABORAL	EMPLEO PRIVADO REGISTRADO (ago.2022)		TASA DE EMPLEO (EPH II T2022)		TASA DE DESEMPLEO (EPH II T2022)		
	1.653.973	participación: 27% del total país	CABA: 50,7% (1.524 mil personas)	31 AGLO: 44,6% (12.993 mil personas)	CABA: 5,4% (88 mil personas)	31 AGLO: 6,9% (957 mil personas)	
	Variación: +3,6% vs ago.21 -0,3% vs dic.19		Variación: +3,4 pp vs Ilt.21 +3,1 pp vs Ilt.21		Variación: -3,6 pp vs Ilt.21 -2,7 pp vs Ilt.21		
 SOCIAL	ETOI CABA (II T 2022)		EPH CABA (I semestre 2022)		EPH Nación (I semestre 2022)		
		Personas	Hogares	Personas	Hogares	Personas	Hogares
	Pobreza	23,6% (727.000)	17,2% (231.000)	16,2% (487.302)	12,0% (148.010)	36,5% (10,6 M)	27,7% (2,7 M)
Indigencia	7,5% (230.000)	5,0% (67.000)	3,9% (117.971)	3,2% (39.734)	8,8% (2,6 M)	6,8% (660.494)	
 ACTIVIDAD	VENTAS EN SUPERMERCADOS (ago.2022)		PATENTAMIENTOS DE AUTOS (oct.2022)		CONSUMO DE ENERGÍA (sep.2022)		
	+3,7%	+3,9%	+14%	+10,8%	-3,3%	+6,5%	
	Var real interanual	Var real acum 22 vs 21	Var interanual	Var acum 22 vs 21	Var interanual	Var acum 22 vs 21	
+9%	+10,5%	+15,2%	-3,1%	+4,4%	+4,5%		
Var real vs ago.19	Var real acum 22 vs 19	Var vs oct.19	Var acum 22 vs 19	Var vs sep.19	Var acum 22 vs 19		
 PRECIOS	PRECIOS AL CONSUMIDOR IPCBA (oct.2022)		TIPO DE CAMBIO (oct.2022)		TASA DE POLÍTICA MONETARIA (oct.2022)		
	+7%	+84%	\$159,47	\$288,16	75,0%	(+2,4 p.p m/m)	
	var mensual	var interanual	Oficial minorista prom mensual	BLUE prom mensual	Tasa n.a promedio mensual		



Contexto internacional

- Elecciones en Brasil (Lula nuevo Presidente electo)
- Rishi Sunak, nuevo Primer Ministro de Gran Bretaña (tras la renuncia de Liz Truss)
- 20° Congreso del Partido Comunista de China (Xi Jinping, tercer mandato consecutivo como Secretario General del Partido)
- Asamblea anual FMI-Banco Mundial. Se estima un crecimiento mundial de 3,2% (sin cambios respecto de lo pronosticado en julio) para después desacelerarse a 2,7% en 2023 (-0,2 % menos que lo pronosticado en julio).
- La inflación en USA avanzó 0,4% mensual en Octubre (vs. +0,7% esperado y +0,4% anterior). En términos anuales aumentó 7,7% (vs. +8% esperado y desde 8,2% anterior). El dato fue mejor de lo esperado por las estimaciones.



Contexto nacional

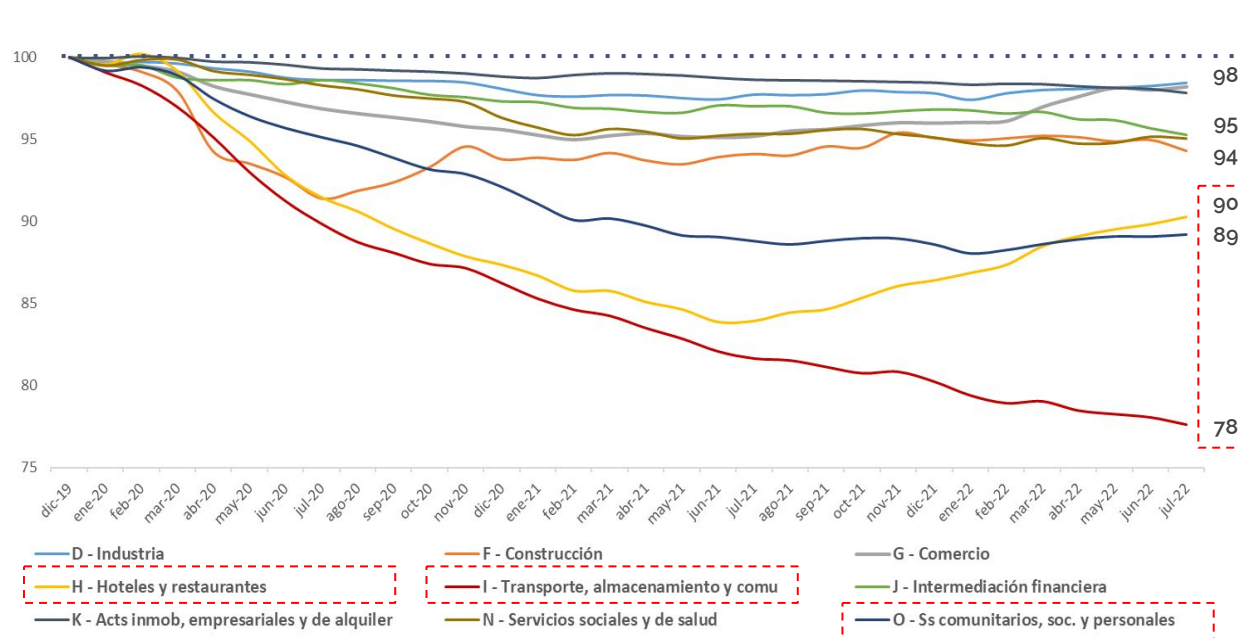
- Cambios en el Gabinete (Desarrollo Social; Trabajo; Mujeres, Géneros y Diversidad; Desarrollo Territorial y Hábitat)
- Firma Acuerdo con el Club de París
- Suba del Mínimo No Imponible del Impuesto a las Ganancias (\$330.000, a partir del 1° de noviembre).
- Dólar "Qatar" (los consumos mensuales con tarjeta que superen los US\$ 300 tendrán que pagar un recargo del 25% extra sobre la cotización oficial del dólar, a cuenta del impuesto a los Bienes Personales)
- Refuerzo Alimentario para Adultos sin Ingresos (\$45.000 en dos cuotas)
- Plan Ahora 30 (plan de compra de electrodomésticos en hasta 30 cuotas, tasa de interés de 48% anual).
- Ley de Régimen de Regulación Dominial para la Integración Socio Urbana



Productivo

Empresas empleadoras en CABA

Base 100 = dic.2019.



La caída de empresas privadas se desacelera y muestra recuperación en hoteles y restaurantes e industria.

Se registró un total de 127.300 empresas privadas. Se abrieron 550 empresas respecto a julio de 2021 (+0,4% i.a.) pero se perdieron 6.240 empresas (-4,7%) respecto a la pre-pandemia (dic.19).

El sector más afectado por la pérdida de empresas en el mes de julio fue Transporte y comunicaciones: -4,9% i.a. (-410 empresas). Intermediación Financiera tuvo un cierre de 35 empresas (-1,8% i.a.).

En cambio, Comercio mostró una mejoría interanual del 3,2%, recuperando 720 empresas, y Hoteles y Restaurantes +7,6% interanual, con 420 nuevas empresas.



Laboral

Variación sectorial del empleo privado registrado en CABA

Agosto 2022. Variación interanual y pre pandemia.

	var. % i.a.
Hoteles y restaurantes	30,4%
Construcción	5,5%
Comercio	4,9%
Ss inmov., empresariales y de alq.	3,6%
Total CABA privado	3,6%
Intermediación financiera	2,6%
Ss comunitarios, soc. y personales	2,0%
Enseñanza	1,8%
Industria	1,2%
Transporte y comunicaciones	-0,1%
Ss sociales y de salud	-1,2%

% del empleo total	Variación ago.22 vs dic.19	
	Var %	Empleados
5%	-4,7%	-4.350
5%	-3,4%	-2.984
13%	1,2%	2.719
26%	4,3%	17.534
	-0,3%	-5.711
5%	0,7%	552
8%	-4,9%	-6.459
9%	2,6%	3.664
10%	-1,4%	-2.428
9%	-6,7%	-10.950
7%	-0,5%	-562

En agosto, el sector privado continúa mostrando un crecimiento interanual del empleo, mientras que el empleo público alcanza el 23% del empleo total.

Con 1.654.000 empleos privados registrados en CABA, en agosto se generaron 57.500 nuevos empleos respecto a ago-21 (+3,6% i.a.). Aún resta recuperar 5.700 empleos para llegar a los niveles pre-pandemia (-0,3% vs dic.19).

Se observan 4 sectores con variaciones positivas respecto a la pre-pandemia (dic-19): Actividades inmobiliarias, empresariales y de alquiler (+17.534), Enseñanza (+3.664), Comercio (+2.719), e Intermediación financiera (+552).

Sin embargo, otros continúan golpeados, como Transporte, almacenamiento y comunicaciones (-10.950), Ss Comunitarios, Soc y Personales (-6.459) y Hoteles y restaurantes (-4.350).

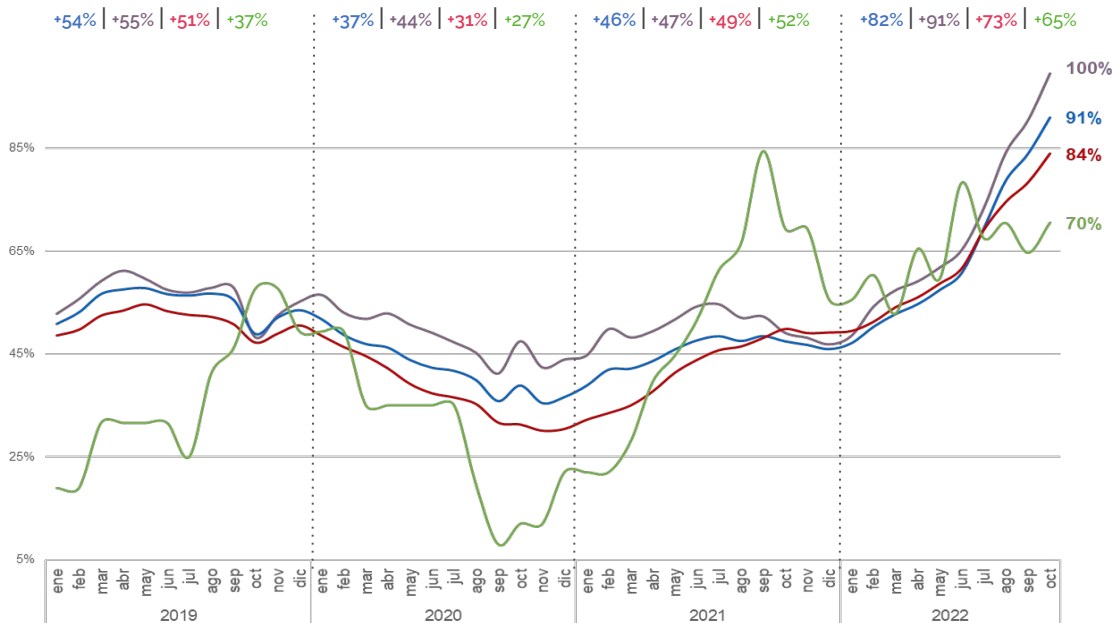


Social

Inflación, Salario Mínimo Vital y Móvil y precios de las Canastas para un Hogar tipo 1*

Variación interanual (líneas), y variación acumulada

Canasta Básica Total | Canasta Alimentaria | IPC BA | Salario Mínimo Vital y Móvil



Hogar tipo 1* en CABA, necesitó más de \$138.650 para no ser pobre y más de \$76.400 para no ser indigente.

La Canasta Básica Alimentaria, tuvo un alza mensual de 8,8% (+100% i.a.), acumulando +91% en lo que va del año. Por su parte, la Canasta Básica Total registró un aumento mensual de 7,6%, (+91% i.a.) acumulando +82% en los diez meses de 2022.

Intervalo de ingreso total familiar teórico por estrato** Hogar Tipo 1; octubre 2022

Estrato	Ingreso total Mínimo	Ingreso total Máximo
En situación de indigencia	0,00	76.427
En situación de pobreza no indigente	76.427	138.656
No pobres vulnerables	138.656	170.043
Sector medio frágil	170.043	212.554
Sector medio	212.554	680.175
Sectores acomodados	680.175	Más

Nota: * El hogar tipo 1: Pareja compuesta por una mujer y un varón de 35 años de edad, ambos económicamente activos y propietarios de la vivienda, con dos hijos varones de 9 y 6 años.

Fuente: DG Estrategia Productiva sobre la base de Eyc de la CABA.



Actividad

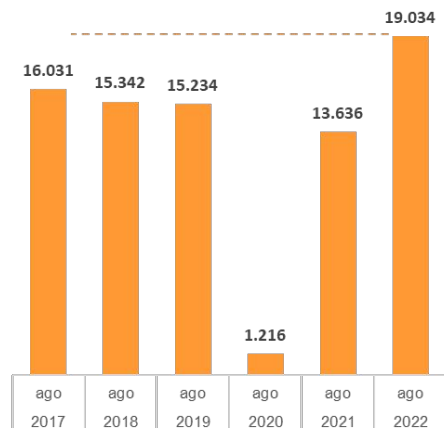
Indicadores de Consumo en CABA

Último dato disponible: Igual mes de cada año, 2017-2022.

El consumo de bienes durables se recuperó frente a 2019 pero continúa por debajo de 2017.
El consumo en shopping se ubica en niveles récord, explicado principalmente por Diversión y esparcimiento y Patios de comida, alimentos y kioscos.



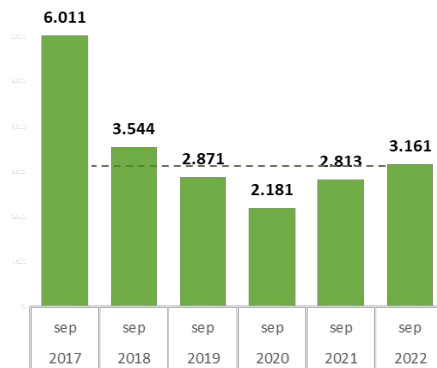
Ventas en shopping
a precios de agosto 2022



+40% var vs 2021
+25% var vs 2019
+19% var vs 2017
+102% var. acum 2022



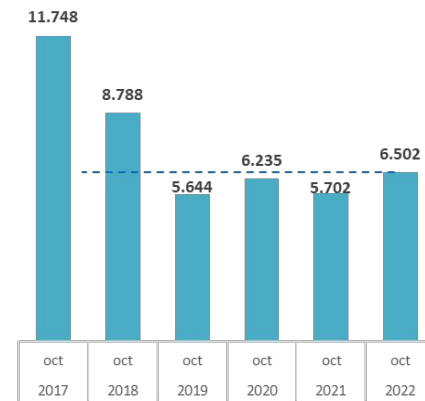
Escrituraciones
unidades



+12% var vs 2021
+10% var vs 2019
-47% var vs 2017
+15,6% var. acum 2022



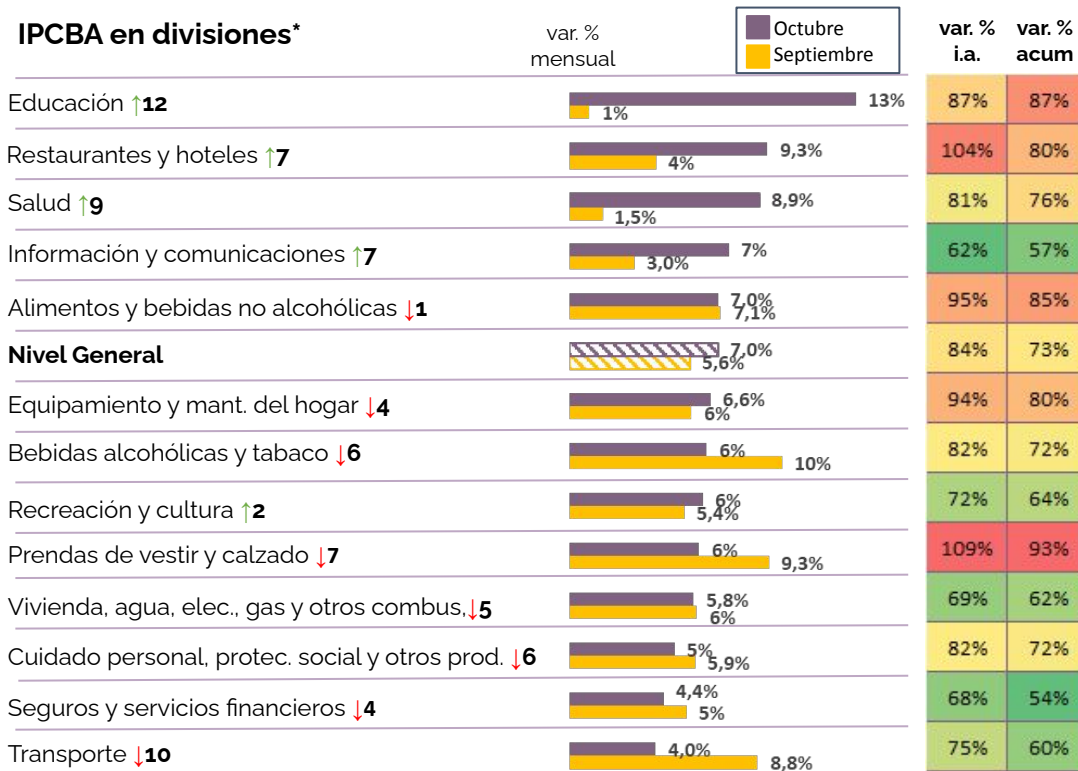
Patentamientos de autos
unidades



+14% var vs 2021
+15% var vs 2019
-45% var vs 2017
+11% var. acum 2022



Precios en la CABA



Luego de dos meses de desaceleración, en octubre los precios vuelven a subir a un ritmo del 7% mensual.

La inflación núcleo subió 6,1% mensual (explica el 71% de la inflación del mes). Los precios Regulados aumentaron 10,5% por subas, principalmente, en las cuotas de medicina prepaga y establecimientos educativos. Los precios Estacionales tuvieron un alza de 7,1%, destacándose los incrementos en prendas de vestir, alojamiento en hoteles y verduras y frutas.

IPCBA var acumulada (ene-oct.22)

Categorías

79%
Bienes

68%
Servicios

73%
Nivel gral

Subíndices

88%
Estacionales

66%
Regulados

72%
Núcleo

Nota: *La flecha indica cuántas posiciones subió o bajó una categoría respecto al mes pasado. Ej. Transporte presentó una fuerte variación mensual el mes pasado, pero en Oct. fue la división con menor aumento. A la inversa, Educación es la que menos subió en Sep y más subió en Oct.

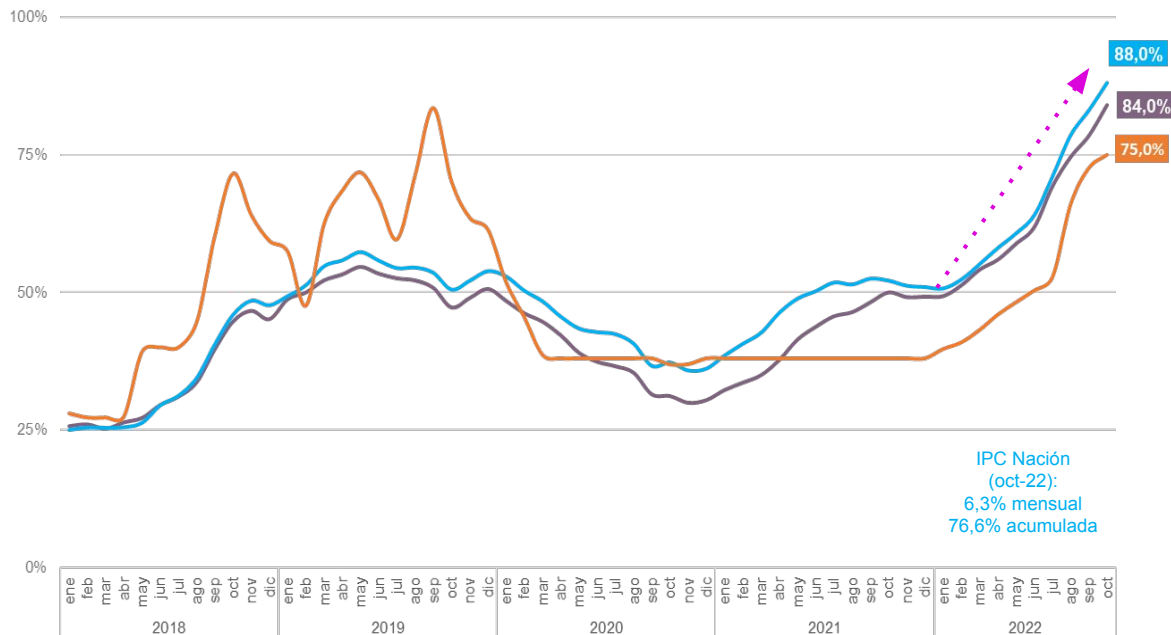
Fuente: DG Estrategia Productiva sobre la base de EyC.



Precios

Inflación y tasa de Política Monetaria

IPC Nación (var interanual) | IPCBA (var interanual) | Tasa de Política Monetaria (n.a. prom mensual)

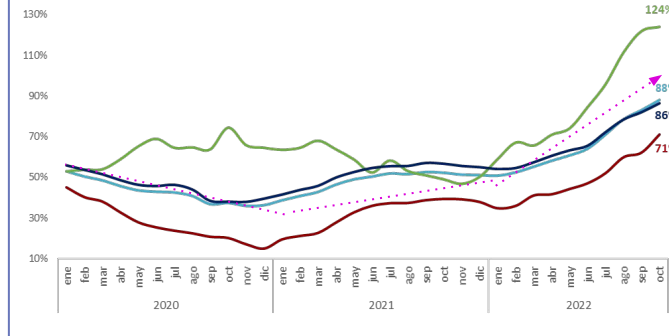


La tasa de referencia* aumenta pero permanece por debajo del alza de los precios minoristas.

En octubre la tasa de referencia de la política monetaria continuó negativa en términos reales, 13 puntos porcentuales por debajo de la inflación nacional.

Inflación nacional, nivel general y subíndices variación interanual

IPC Nivel general | Estacionales | Núcleo | Regulados



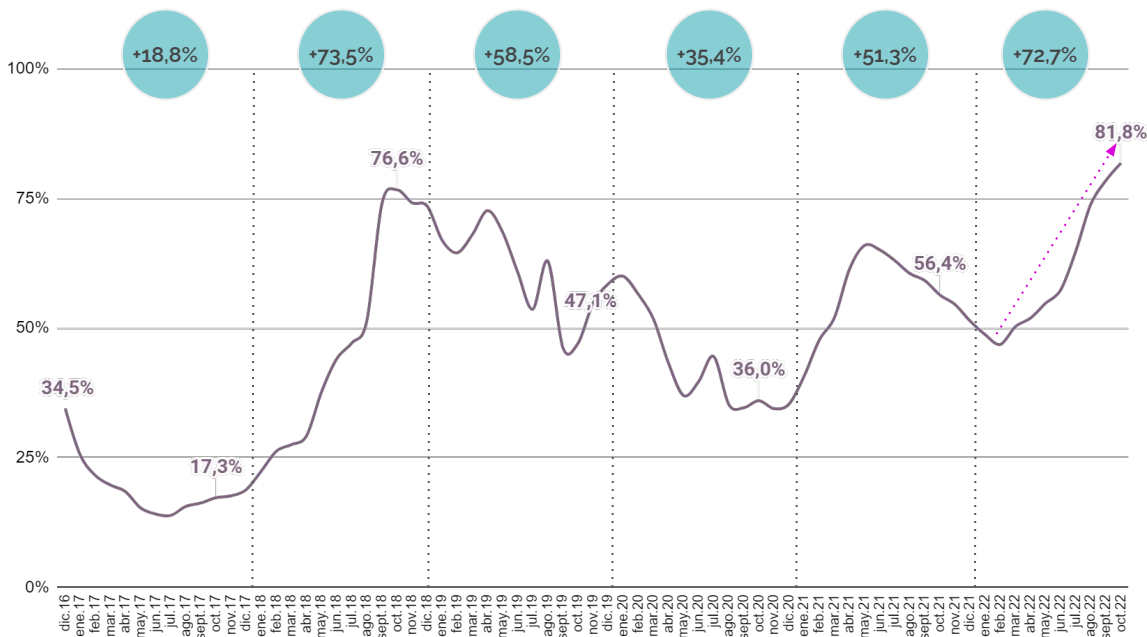
Nota: *La tasa de referencia de la política monetaria es la de Letras de Liquidez (LELIQ). La tasa de política monetaria indica el sesgo de la política que adopta la autoridad monetaria para alcanzar sus metas de inflación. (BCRA).
Fuente: DG Estrategia Productiva sobre la base de EyC, INDEC y BCRA.



Precios mayoristas

Índice de Precios Internos al por Mayor (IPIM)

IPIM var interanual | IPIM var acumulada



Los precios mayoristas (IPIM) aumentaron **81,8% interanual y acumulan 72,7%** en los primeros diez meses del año (3,9 p.p. menos que el IPC).

El IPIM aumentó **4,8% mensual en octubre**, apaciguando el ritmo de los meses anteriores (8,2% en agosto y 5,5% en septiembre). La variación del mes se compone de una suba de 4,6% en los Productos nacionales y de 6,6% en los Productos importados.

IPIM var acumulada (ene-oct.22)

Categorías

+73%

Productos nacionales

70%

Productos importados

72,7%
Nivel gral
IPIM

Subíndices

65%

Prod. primarios

75%

Prod. Manufacturados

86%

Energía eléctrica

Dirección General de Estrategia Productiva
Subsecretaría de Desarrollo Económico
Ministerio de Desarrollo Económico y Producción



PARA MÁS INFO:

www://buenosaires.gov.ar/desarrolloeconomico/subsecretaria-desarrollo-economico/estrategia-productiva