



SEGUIMIENTO DE COYUNTURA

Informe Mensual (septiembre 2022)

OCTUBRE 2022

Dirección General de Estrategia Productiva
Subsecretaría de Desarrollo Económico
Ministerio de Desarrollo Económico y Producción

PARA MÁS INFO:

[www://buenosaires.gov.ar/desarrolloeconomico/subsecretaria-desarrollo-economico/estrategia-productiva](http://www.buenosaires.gov.ar/desarrolloeconomico/subsecretaria-desarrollo-economico/estrategia-productiva)

 PRODUCTIVO	PRODUCTO BRUTO GEOGRÁFICO (2021)		EMPRESAS EMPLEADORAS (jul.2022)		EXPORTACIONES DE SERVICIOS (I s.22)		
	\$143.721 millones*	participación: 21% del PIB	127.310	participación: 24% del total país	u\$s 4.632 M	participación: 86% de expo de servicios del país	
	Variación: +9,7% vs 2020 -1,3% vs 2019		Variación: +0,4% vs jul.21 -4,7% vs dic.19		Variación: +77% vs Is.21 +23% vs Is.19		
 LABORAL	EMPLEO PRIVADO REGISTRADO (jul.2022)		TASA DE EMPLEO (EPH II T2022)		TASA DE DESEMPLEO (EPH II T2022)		
	1.654.603	participación: 27% del total país	CABA: 50,7% (1.524 mil personas)	31 AGLO: 44,6% (12.993 mil personas)	CABA: 5,4% (88 mil personas)	31 AGLO: 6,9% (957 mil personas)	
	Variación: +4,1% vs jul.21 -0,3% vs dic.19		Variación: +3,4 pp vs Ilt.21 +3,1 pp vs Ilt.21		Variación: -3,6 pp vs Ilt.21 -2,7 pp vs Ilt.21		
 SOCIAL	ETOI CABA (II T 2022)		EPH CABA (I semestre 2022)		EPH Nación (I semestre 2022)		
	Pobreza	Personas 23,6% (727.000)	Hogares 17,2% (231.000)	Personas 16,2% (487.302)	Hogares 12,0% (148.010)	Personas 36,5% (10,6 M)	Hogares 27,7% (2,7 M)
	Indigencia	7,5% (230.000)	5,0% (67.000)	3,9% (117.971)	3,2% (39.734)	8,8% (2,6 M)	6,8% (660.494)
 ACTIVIDAD	VENTAS EN SUPERMERCADOS (jul.2022)		PATENTAMIENTOS DE AUTOS (sep.2022)		CONSUMO DE ENERGÍA (jun.2022)		
	+7,3%	+3,9%	+16,5%	+10,5%	+10,2%	+8,1%	
	Var real interanual	Var real acum 22 vs 21	Var interanual	Var acum 22 vs 21	Var interanual	Var acum 22 vs 21	
	+18%	+10,7%	+7,9%	-4,7%	+16,8%	+3,2%	
	Var real vs jul.19	Var real acum 22 vs 19	Var vs sep.19	Var acum 22 vs 19	Var vs jun.19	Var acum 22 vs 19	
 PRECIOS	PRECIOS AL CONSUMIDOR IPCBA (sep.2022)		TIPO DE CAMBIO (sept.2022)		TASA BADLAR (sept.2022)		
	5,6%	78,3%	\$150,42	\$281,77	66,5%	(+9,9 p.p m/m)	
	var mensual	var interanual	Oficial minorista prom mensual	BLUE prom mensual	Tasa en pesos n.a promedio mensual		



Contexto internacional

- Chile. En el plebiscito de salida de la nueva Constitución el "Rechazo" se impuso por una amplia diferencia: 62% contra el 38% del "Apruebo". Los resultados mantienen la vigencia de la Constitución actual adoptada en 1980.
- En Italia, la coalición encabezada por el partido de Giorgia Meloni (Hermanos de Italia) ganó las elecciones y formará gobierno: obtuvo alrededor del 60% de los escaños, tras sacar el 44% de los votos.
- **La Reserva Federal de USA volvió a elevar la tasa de referencia de política monetaria, llevándola a un rango de 3%-3,25%, el más alto desde principios de 2008**, luego del tercer aumento consecutivo de 0,75 puntos porcentuales. Prevé además que la tasa de referencia aumente a 4,4% en 2022, según la minuta publicada en septiembre.



Contexto nacional

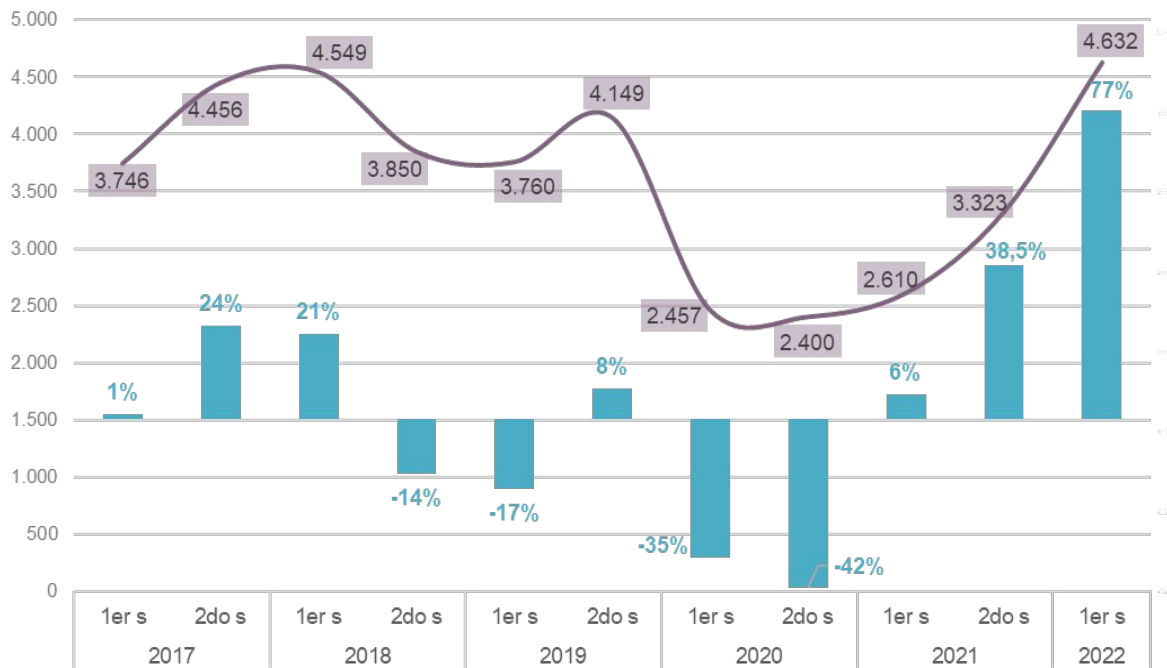
- Se presentó el Proyecto de **Ley del Presupuesto 2023 con un crecimiento del Producto Interno Bruto (PIB) de 2%, una inflación de 60% y un tipo de cambio a fines del año de \$269/USD**. Se proyecta una suba de 1,6% anual para los servicios y de 2,8% para los bienes. Se destaca la recuperación estimada para el sector agropecuario (+6,0% anual en 2023), luego de tres años sin crecer (caídas en 2020 y 2022 y variación nula en 2021). Para la industria manufacturera se proyecta un crecimiento de 1,5% anual (vs 6,5% acumulado 8 meses de 2022) y de 1,8% anual para el comercio en 2023 (vs 7,5% acumulado 8 meses en 2022).
- El Ministro de economía **Massa anunció que cumplieron la meta de acumulación de reservas del FMI y la meta fiscal del tercer trimestre**. El déficit primario acumulado a septiembre fue de \$1,096 billones, por lo que no excedió los \$1,142 billones (1,3% del PBI) de tope. Esto era condición necesaria para un nuevo desembolso del FMI por US\$ 3,900 millones.
- **El Gobierno permitió a los productores liquidar divisas por exportación de soja a 200 pesos por dólar** hasta el 30 de septiembre. **Se trató de la liquidación mensual más alta de la que se tiene registro (2002)**. De los US\$8,700 millones liquidados en septiembre, US\$7,665 millones pertenecieron al dólar "soja" -los restantes US\$1,035 millones a trigo, maíz y otros productos-.



Productivo

Exportaciones de Servicios en CABA

Exportaciones de servicios en millones de USD (eje izq.) | **Exportaciones de servicios var. interanual** (eje dcho.)



Las exportaciones de CABA se concentran en servicios, que explica el 95% del total exportado por CABA y el 86% del total de servicios exportados por Argentina.

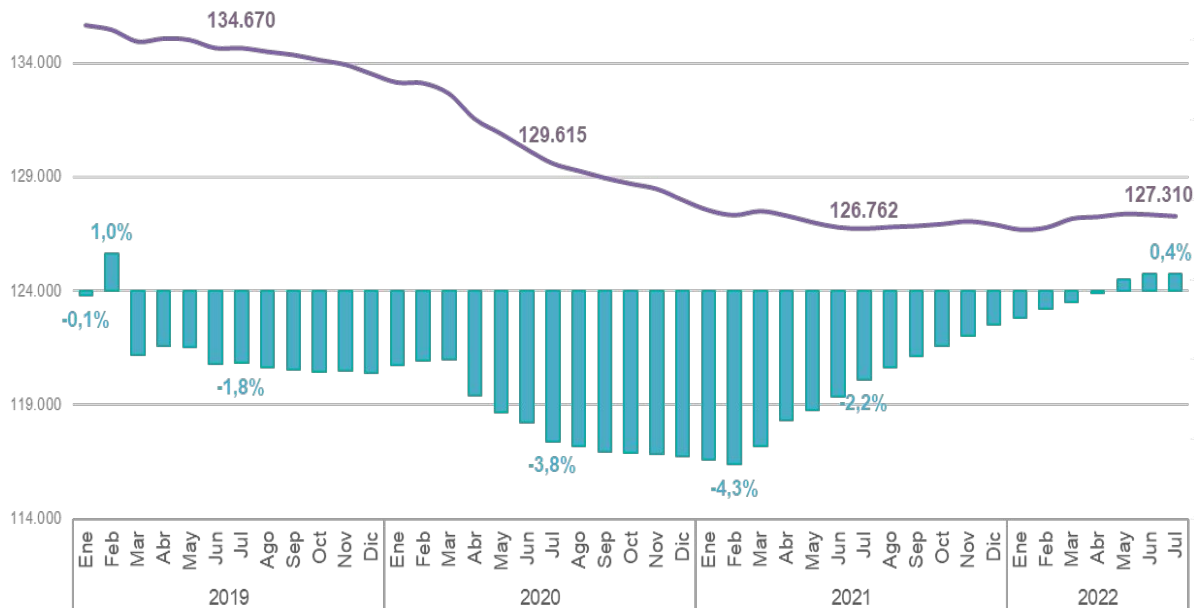
En el primer semestre de 2022, la Ciudad exportó servicios por 4.632 millones de dólares, un aumento del 77% frente al mismo semestre de 2021 y de 23% frente al primer semestre de 2019.



Productivo

Empresas empleadoras en CABA

Cantidad de empresas (eje izq.) | **Variación interanual** (eje dcho.)



En julio se registró el tercer mes de suba interanual en la cantidad de empresas de la CABA

Respecto a julio de 2021 se abrieron 550 empresas (+0,4% interanual) aunque respecto a la pre-pandemia (dic.19) aún faltan recuperar 6.240 empresas (-4,7%).

Los sectores más afectados fueron Transporte y comunicaciones (-4,9% i.a., -410 empresas) e Intermediación Financiera (-1,8% i.a., -35 empresas). En cambio, **Comercio mostró una mejoría (+3,2% i.a.), recuperando 720 empresas, y Hoteles y Restaurantes subió 7,6% i.a., con 420 empresas nuevas.**



Laboral

Variación sectorial del empleo privado registrado en CABA

Julio 2022. Variación interanual y pre pandemia.

	var. % i.a.
Hoteles y restaurantes	29,7%
Construcción	5,5%
Comercio	4,6%
Ss inmov., empresariales y de alquiler	4,3%
Total CABA privado	3,5%
Intermediación financiera	2,1%
Industria	1,6%
Enseñanza	1,4%
Ss comunitarios, soc. y personales	1,1%
Transporte y comunicaciones	-0,2%
Ss sociales y de salud	-1,7%

	% del empleo total	var. % jul.22 vs dic-19
Hoteles y restaurantes	5%	-7,3%
Construcción	5%	-4,9%
Comercio	13%	0,3%
Ss inmov., empresariales y de alquiler	26%	4,5%
Total CABA privado		-0,8%
Intermediación financiera	5%	0,4%
Industria	11%	-1,2%
Enseñanza	9%	1,3%
Ss comunitarios, soc. y personales	7%	-5,8%
Transporte y comunicaciones	9%	-6,8%
Ss sociales y de salud	7%	-0,6%

En julio hubo 1.646.000 empleos privados registrados en CABA, con un aumento de 55.900 puestos (+3,5% i.a.) respecto a jul-21. Aún restan recuperar 13.700 empleos para llegar a los niveles pre-pandemia (-0,8% vs dic.19).

Se observan cuatro sectores con variaciones positivas respecto a la pre-pandemia (dic-19): Actividades inmobiliarias, empresariales y de alquiler (+18.400 empleos), Enseñanza (+1.800), Intermediación financiera (+320) y Comercio (+700).

Sin embargo, otros continúan aún golpeados, como Transporte, almacenamiento y comunicaciones (-11.200 empleos), Hoteles y restaurantes (-6.700) y Construcción (-4.200).

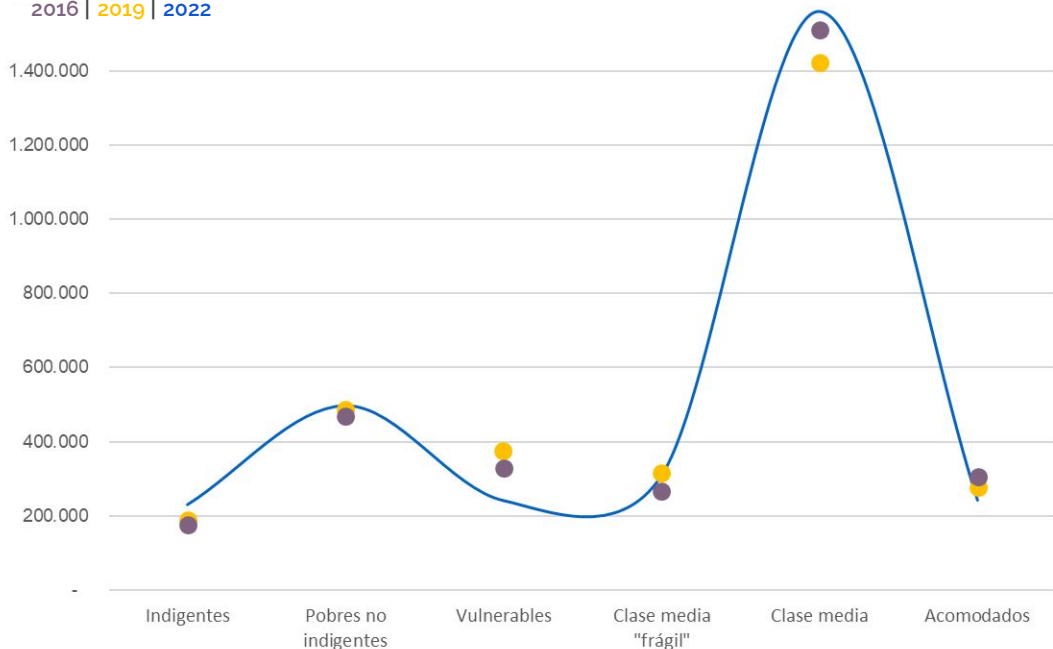


Social

Cambios en la estructura de población de CABA según nivel de ingresos*

Comparación segundos trimestres

2016 | 2019 | 2022



La pobreza cae respecto al 2021 pero no alcanza los niveles de 2019. El segundo trimestre de 2022 muestra una caída en "vulnerables" y suba en "clase media".

En total salieron de la pobreza 36.000 hogares y 88.000 personas en relación al año anterior (-73.000 personas menos en indigencia y -15.000 personas en pobreza no indigente).

Condiciones de vida en la Ciudad | 2do trimestre 2022

ETOI



17,2%
(231.000 hogares)

variación vs
2do trim 2021

-3.3 p.p.

variación vs
2do trim 2019

0,0 p.p.

dentro de éstos el 5% se encuentran en situación de indigencia (67.000 hogares)

-1.4 p.p.

+0,4 p.p.



23,6%
(727.000 personas)

-2.8 p.p.

+1,5 p.p.

dentro de éstos el 7,5% se encuentra en situación de indigencia (230.000 personas)

-2.3 p.p.

+1,3 p.p.

Nota: * Durante el segundo trimestre, se considera indigente a la Familia Tipo 1 con ingresos de hasta \$54.500, Pobres no indigentes hasta \$99.800, Vulnerables hasta \$123.100, Frágiles hasta \$153.900, Sector medio hasta \$492.500 y Acomodados más de \$492.500. La Familia Tipo 1 se compone de un hombre, una mujer y dos niños.

Fuente: DG Estrategia Productiva sobre la base de Encuesta Trimestral de Ocupación e Ingresos (ETOI) de EyC de la CABA.

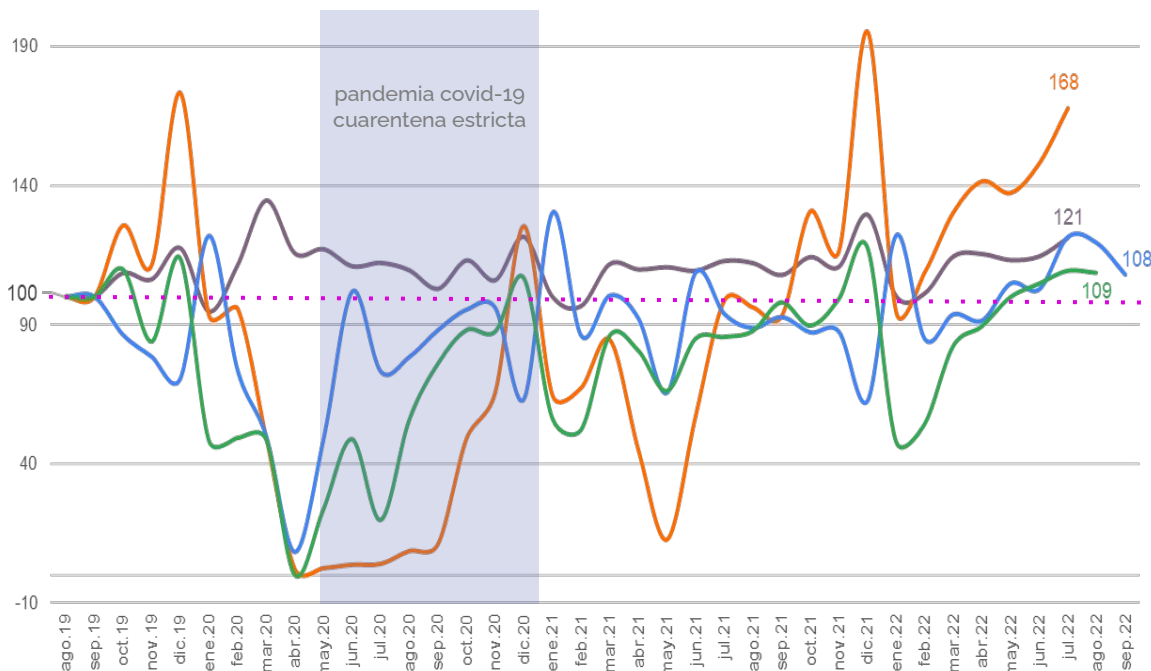


Actividad

Indicadores de Consumo en CABA

índices, sep. 2019 = base 100

Ventas en supermercados | Ventas en shopping | Escrituraciones | Patentamientos de autos



El consumo se recuperó frente a 2019.

Las ventas en shopping aumentan desde febrero de 2022. Las escrituraciones se incrementan, pero aún se ubican en niveles inferiores a los históricos (4.200 por mes); similar comportamiento muestran los patentamientos de autos (9.300 unidades mensuales es el promedio histórico).*

Consumo masivo y consumo durable

(últimos datos disponibles)

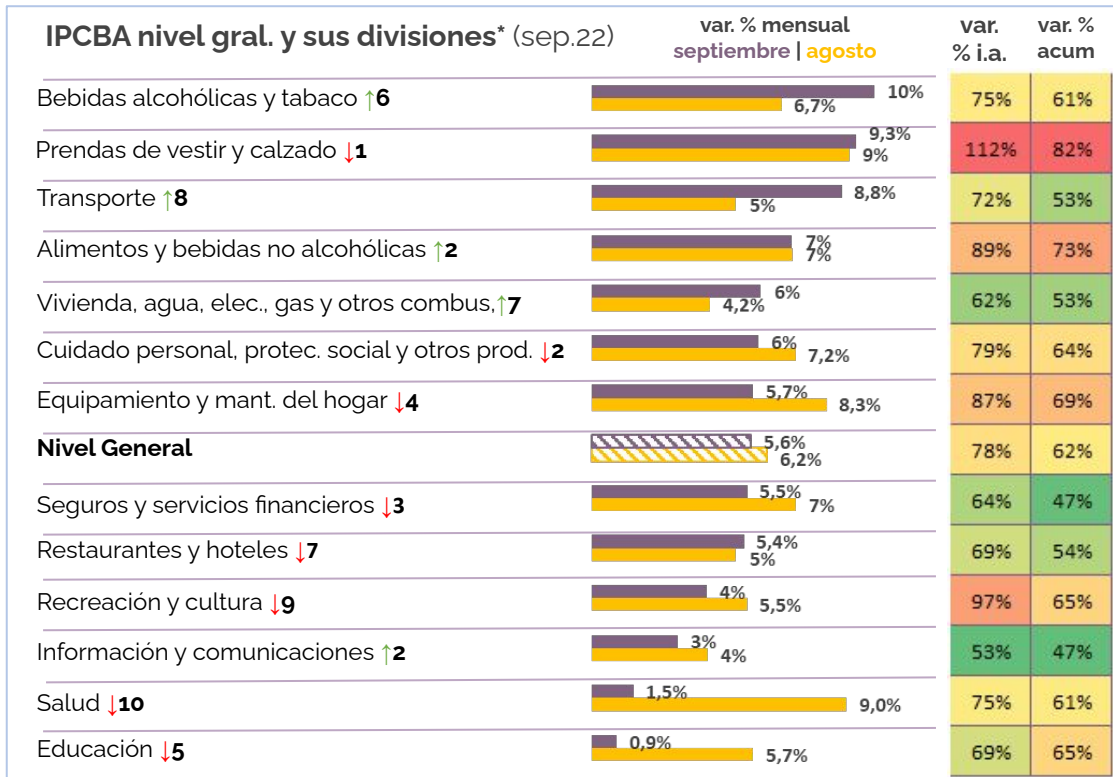
	\$35,7 millones	var vs jul.21 +7%	var vs jul.19 +18%
	\$22,4 millones	+70%	+41%
	3.117 unidades	var vs ago.21 +24%	var vs ago.19 +6%
	7.058 unidades	var vs sep.21 +16%	var vs sep.19 +8%

Nota: *el promedio histórico tanto de escrituras como de patentamientos refiere al periodo 2017-2019

Fuente: DG Estrategia Productiva sobre la base de INDEC, ACARA, y Colegio de escribanos de la Ciudad de Buenos Aires



Precios en la CABA



Los precios minoristas continúan en alza.

Es el séptimo mes consecutivo con una inflación mensual mayor al 5%.

La división "estacionales" superó el 100% de inflación interanual. Prendas de vestir y calzado sube a un ritmo del 9% mensual por segundo mes consecutivo. En Alimentos y Bebidas no alcohólicas, la suba de los últimos 2 meses fue de más del 7% mensual, siendo la división que más impactó en la suba generalizada de los precios.

IPCBA var acumulada (ene-sep.22)

Categorías

68%

Bienes

57%

Servicios

61,6%
Nivel gral

Subíndices

76%

Estacionales

51%

Regulados

62%

Núcleo

Nota: *La flecha indica cuántas posiciones subió o bajó una categoría respecto al mes pasado. A modo de ejemplo Salud tuvo el segundo mayor aumento mensual en Agosto vs Julio y, en Septiembre, fue superado por 10 categorías en su variación de Septiembre vs Agosto.

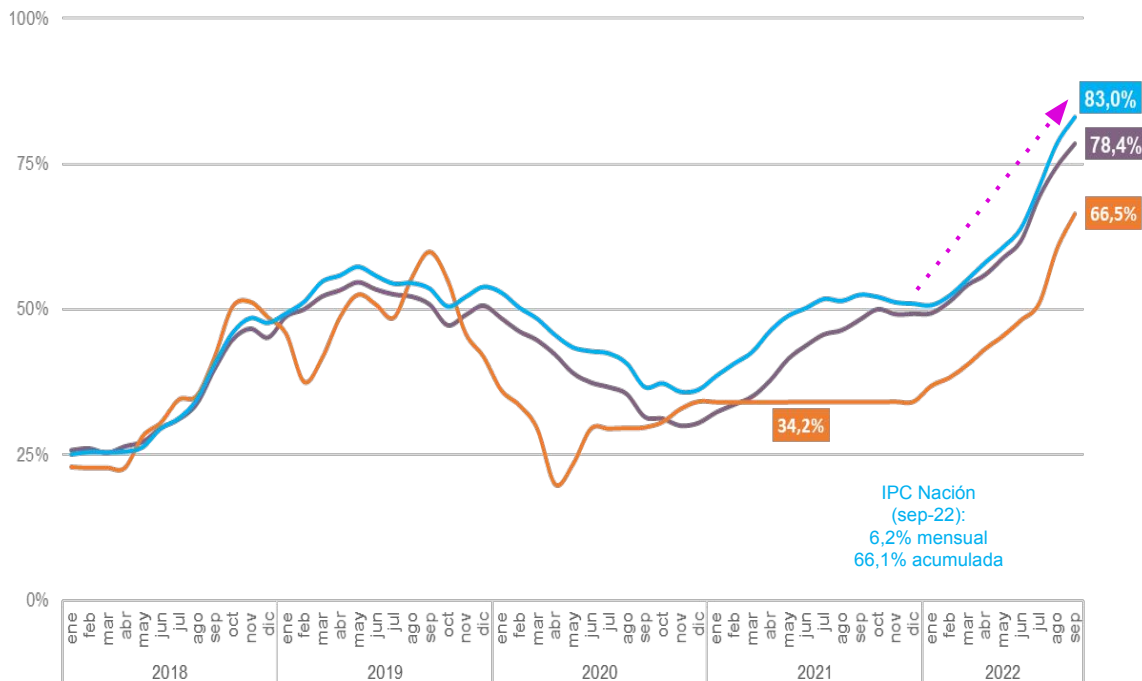
Fuente: DG Estrategia Productiva sobre la base de EyC.



Precios

Inflación y tasa BADLAR

IPC Nación (var interanual) | IPCBA (var interanual) | Tasa BADLAR (prom mensual)



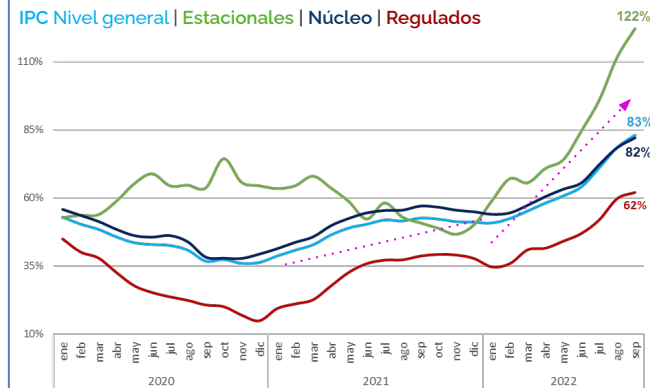
Fuente: DG Estrategia Productiva sobre la base de Eyc, INDEC y BCRA.

La tasa BADLAR aumenta pero permanece por debajo del alza de los precios minoristas.

En septiembre, la tasa BADLAR continua negativa en términos reales, 16,5 puntos porcentuales por debajo de la inflación nacional.

Inflación nacional, nivel general y subíndices variación interanual

IPC Nivel general | Estacionales | Núcleo | Regulados

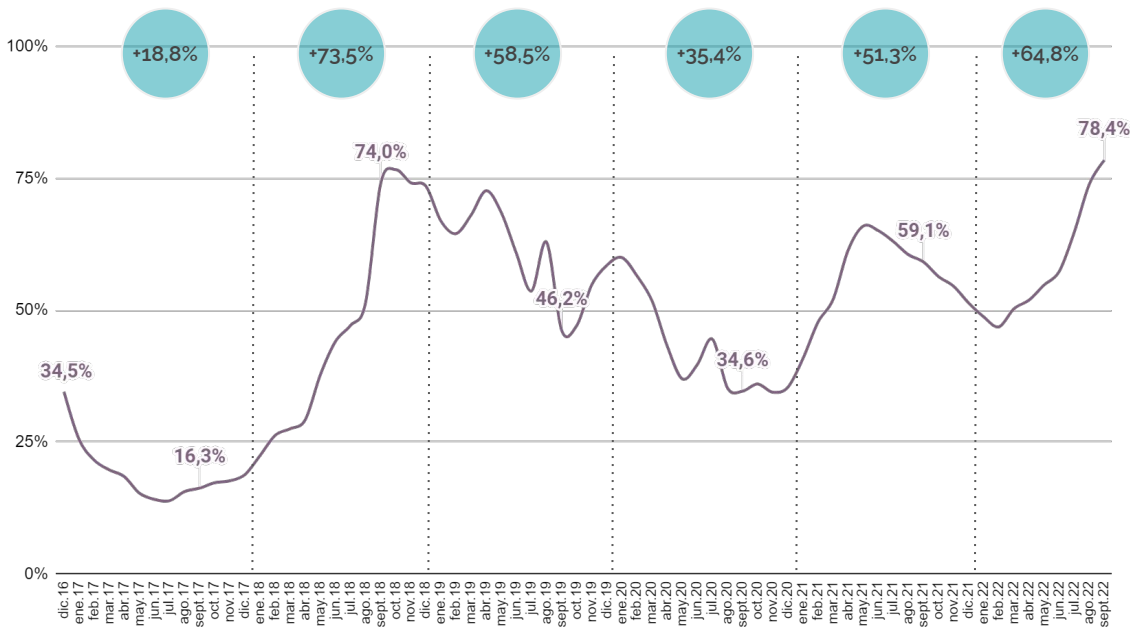




Precios mayoristas

Índice de Precios Internos al por Mayor (IPIM)

IPIM var interanual | IPIM var acumulada



Los precios mayoristas (IPIM) aumentaron **78,4% interanual y acumulan 64,8% en los primeros 9 meses del año (1,3 p.p. menos que el IPC).**

El IPIM subió 5,5% mensual, apaciguando el ritmo de los meses anteriores (8,2% en agosto y 7,1% en julio). Se destacan la **suba de los productos importados (6,2% mensual) y energía eléctrica (7,0% mensual).**

IPIM var acumulada (ene-sep.22)

Categorías

65,2%

Productos nacionales

60%

Productos importados

64,8%
Nivel gral
IPIM

Subíndices

61%

Prod. primarios

66%

Prod. Manufacturados

83%

Energía eléctrica

Dirección General de Estrategia Productiva
Subsecretaría de Desarrollo Económico
Ministerio de Desarrollo Económico y Producción



PARA MÁS INFO:

[www://buenosaires.gov.ar/desarrolloeconomico/subsecretaria-desarrollo-economico/estrategia-productiva](http://www.buenosaires.gov.ar/desarrolloeconomico/subsecretaria-desarrollo-economico/estrategia-productiva)