

2do semestre de 2022

# SECTOR IT EN CABA

## Informe de seguimiento

Junio 2023

PARA MÁS INFO:

[www://buenosaires.gob.ar/desarrolloeconomico/subsecretaria-desarrollo-economico/estrategia-productiva](http://www://buenosaires.gob.ar/desarrolloeconomico/subsecretaria-desarrollo-economico/estrategia-productiva)



Dirección General de Estrategia Productiva  
Subsecretaría de Desarrollo Económico  
Ministerio de Desarrollo Económico y Producción



# INTRODUCCIÓN



El siguiente informe de seguimiento de la Industria de Servicios Informáticos (comúnmente llamada IT por sus siglas en inglés -Information Technology-)¹ es elaborado en el marco del convenio celebrado entre el Polo de Tecnología Informática de Buenos Aires² y el Ministerio de Desarrollo Económico y Producción perteneciente al Gobierno de la Ciudad de Buenos Aires, y llevado a cabo por la Dirección General de Estrategia Productiva.

Este informe tiene como objetivo recopilar y brindar datos del sector tecnológico en la Ciudad de Buenos Aires, para analizar y monitorear su evolución y que sea de utilidad tanto al sector público como al privado.

La información generada sirve de insumo para la formulación y diseño de políticas públicas en materia de desarrollo económico, tendientes a facilitar la competitividad del sector productivo, impulsar el crecimiento, identificar trabas y oportunidades y favorecer la interacción público-privado que contribuyan a mejorar la implementación de políticas de desarrollo productivo en el ámbito de la Ciudad.

El sector de servicios informáticos es relevante para la Ciudad tanto por su dinamismo como por el impacto que genera en el resto de la economía, ya que agrega valor a un sinnúmero de actividades comerciales e industriales. Se destaca por la amplia demanda laboral de perfiles capacitados y bien remunerados, por su perfil exportador y por su competitividad.

***Por estas razones y por la importancia que tiene el sector dentro de la economía local, el GCBA considera a la Industria IT como estratégica e impulsa iniciativas y políticas que acompañan su desarrollo e interacción con el resto del sector privado.***

## (1) Acerca de la Industria IT

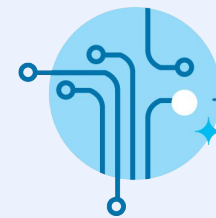
Esta industria comprende principalmente dos actividades :

1. El desarrollo de productos de software en todas sus formas (software empaquetado, a medida, embebido en dispositivos, apps para móviles, desarrollo de sitios Web, soluciones SAS en la nube, soluciones empresariales, videojuegos, inteligencia artificial, BI, soluciones 4.0 y orientadas a IOT, entre otras ).
2. La provisión de servicios informáticos que apoyan la puesta en marcha y el funcionamiento de las soluciones.

## (2) Acerca del Polo de Tecnología Informática de Buenos Aires

El Polo IT de Buenos Aires es una asociación civil sin fines de lucro creada en el año 2003. El objetivo de la organización es generar sinergia entre las Empresas, el Gobierno y la Academia con el fin de potenciar el desempeño y la calidad de la industria IT de la Ciudad de Buenos Aires y su área metropolitana. Participan de este cluster tecnológico más de 200 empresas.

# RESUMEN EJECUTIVO



## Principales números del sector IT

El sector de la tecnología en la Ciudad de Buenos Aires emplea a más de 96.000 personas con una tendencia creciente en los últimos años, lo que lleva a consolidarse como un fuerte empleador privado de la Ciudad, con un ecosistema formado por alrededor de 3.500 empresas, de las cuales casi el 90% son compañías de menos de 50 empleados.

## Segundo semestre del 2022:

**Con un total de 96.399 empleos registrados** en CABA, el sector IT mostró un **aumento de 6,2% respecto al mismo período del año anterior**. El nivel de empleo en este sector se encontró un 58,9% por encima del observado en el segundo semestre de 2013, a diferencia del empleo en el resto de la economía de la Ciudad que no tuvo variaciones.

**Con un total de 3.508 empresas empleadoras** en la Ciudad, el sector marcó un crecimiento de 0,9% (30 nuevas empresas) respecto al mismo semestre del 2021. La cantidad de empresas del sector IT mostró una tendencia positiva, manteniendo un ritmo de crecimiento sostenido desde el 2013. **Las empresas de informática emplean en promedio a 27 trabajadores cada una, más del doble si se lo compara con el promedio general de CABA** (13 empleados por empresa). El salario registrado promedio del sector IT en CABA durante el segundo semestre de 2022 fue 66,4% más elevado que el del promedio de la economía (SIPA)

**La facturación real** (en pesos de diciembre de 2022) **del sector IT en el segundo semestre fue de \$1.266.233 millones**. Así, el segundo semestre de 2022 **tuvo un incremento en términos reales de 9,2% contra igual semestre de 2021**. Además, si se compara contra el segundo semestre de 2017, la facturación tuvo un crecimiento real del 71,8%.

Durante el segundo semestre de 2022, las exportaciones de servicios IT totalizaron **USD 1.282 millones**, mostrando un crecimiento del 15,9% respecto al mismo semestre de 2021 (+USD 175 millones), y representaron el **24,4% del total de exportaciones de servicios de CABA** (USD 5.263 millones). Cabe destacar que si bien la participación del sector cayó frente a semestres anteriores, esto respondió no a una caída de las exportaciones de IT sino al crecimiento más acelerado en el total de exportaciones de servicios, superando el máximo histórico del semestre anterior.

**De acuerdo a la Encuesta realizada a empresas de la industria IT** (en enero de 2023), el perfil de Desarrollo alcanzó, en diciembre de 2022, el salario bruto promedio más alto del sector IT (\$493.500), mientras que el perfil de Infraestructura Tecnológica presentó la remuneración más baja (\$273.000), lo que implica una brecha del 45%. **Los salarios a diciembre de 2022 fueron, en promedio, 18% mayores a los proyectados** por las empresas en la encuesta realizada en julio de 2022. El salario de mayor seniority correspondiente al experto, equivale a casi 3,4 salarios de un junior (\$786.200 vs \$233.500). **Las empresas proyectan un incremento del salario real en el sector IT**, esperan un aumento promedio de los salarios brutos del 61% para junio del 2023.

La distribución por género en la nómina de empleados indica que en el segundo semestre de 2022 hubo un **pequeño incremento de las mujeres frente al mismo trimestre de 2021**. En cuanto a la **rotación de los empleados, disminuyó** con respecto al segundo semestre de 2021 (37%), situándose en el 29,7%.

Nota: para deflactar los precios se utilizó el Índice de Precios al Consumidor (nivel general) del INDEC, mientras que para los dólares el Tipo de cambio oficial promedio mensual del BCRA. Los datos de facturación y exportaciones corresponden a la información de IVA según domicilio fiscal.  
Fuente: DG Estrategia Productiva sobre la base de OEDE, AFIP, OPSSI

# LA OPINIÓN DE LA INDUSTRIA



***Para iniciar este análisis creemos importante destacar que el nivel de actividad del Sector IT en Buenos Aires, está fuertemente vinculado al mercado internacional, y que en los últimos años la participación del sector externo ha representado en promedio alrededor de un 20% del total de la facturación de los servicios tecnológicos en la Ciudad.***

En ese contexto, en el 2022, **las exportaciones de IT han crecido a U\$S 1.282 millones lo que representa un aumento del 15,9% si se mide en dólares y un nuevo récord de la actividad.** No obstante, la participación de las exportaciones respecto a la facturación total del sector medida a precios constantes, se ha reducido en un 3% (alcanzando una participación del 17%). Parte de esta asimetría, se debe a que durante el 2022, la evolución del dólar oficial fue menor al crecimiento del IPC y por lo tanto si se observan los números en pesos daría la impresión que hubo un retroceso en las exportaciones cuando por lo contrario, estas siguieron creciendo. Desde la industria creemos que con un contexto macroeconómico más favorable, las exportaciones podrían crecer hasta representar el 25% del total facturado por el sector de tecnología en la Ciudad.

Observamos también, que existe una pequeña atenuación en la curva de generación de empleo en tecnología y una reducción significativa de los porcentajes de rotación. La tasa de crecimiento interanual del empleo pasó del 14,7 % en el 2021 al 6,2 % en el 2022 y la rotación se redujo de un impactante 37% a un nivel aún elevado del 29,7%.

En relación a la reducción de estos indicadores, cabe mencionar a modo de referencia, que durante el 2022, más de 1.000 empresas de tecnología han despedido - sólo en los Estados Unidos - a más de 160.000 personas (fuente : <https://layoffs.fyi>). Este proceso iniciado en el 2022, persiste en el 2023 lo que ha llevado a un retroceso de la demanda de servicios del exterior en todos los niveles y por ende a corto plazo seguirá impactando en estos síntomas y es posible que la curva de creación de empleo siga atenuándose durante todo el 2023. Obviamente que esto dependerá de cómo avance la situación en los países centrales y cuáles sean las condiciones de nuestra economía local.

Aún así, durante todo el 2022 siguió existiendo una falta de oferta de profesionales especializados en tecnología y cierta tendencia de algunas compañías a buscar recursos en el interior del país, lo que llevó a una leve reducción de la participación del empleo de CABA en relación a los totales de Nación, aunque siguió representando el 68,5 % del total del sector durante el 2022.

No obstante lo anterior, **la participación del empleo del sector en el empleo de CABA es ya de un 5,8 % y a este ritmo esperamos alcanzar los 100.000 empleos de IT en CABA en algún momento del 2023. Durante todo el año 2022 se crearon 5.598 nuevos puestos de trabajo, algo así como 22 nuevos puestos de trabajo del sector por cada día hábil del año.**

En resumen, el sector sigue creciendo, generando más empleo formal que el promedio de la economía, con muy buenas remuneraciones promedio, y con un fuerte aporte y ahorro de divisas. A pesar de ello vemos algunos "nubarrones" en los próximos meses que pueden atenuar las tasas de crecimiento y devolver la dinámica del sector a una performance más parecida a la de las etapas anteriores a la pandemia.

Si la demanda volviera a dispararse, el gran desafío del sector será incorporar talento joven -con poca o nula experiencia -, dentro de un contexto de trabajo totalmente remoto o híbrido, ya que la inserción laboral en estos casos, plantea un enorme desafío en modalidades de trabajo a distancia.

## ÍNDICE

6. Dimensión del sector

---

8. Empleo del sector

---

10. Empresas del sector

---

12. Facturación del sector

---

14. Exportaciones del sector

---

15. Encuesta al sector

---

16. Anexo metodológico

---

# 1. DIMENSIÓN DEL SECTOR



## EMPLEO REGISTRADO PRIVADO

Empleados IT en la CABA  
(2do semestre 2022)

96.399

5,8%

del total de la Ciudad

Empleados IT en Nación  
(3er trim 2022)\*

140.613

2,1%

del total Nacional

Participación IT de la CABA  
en Nación  
(3er trim 2022)\*

68,5%



## EMPRESAS

Empresas IT en la CABA  
(2do semestre 2022)

3.508

2,8%

del total de la Ciudad

Empresas IT en Nación  
(año 2020\*)

5.465

1,0%

del total Nacional

Participación IT de la CABA  
en Nación  
(año 2020\*)

61,4%



## SALARIO PROMEDIO

Salario IT en la CABA

\$354.289

(2do semestre 2022)

+66,4%

que el promedio de la  
Ciudad

Salario IT en Nación  
(2do semestre 2022)

\$328.045

+62,1%

que el promedio  
Nacional

Diferencia IT  
CABA vs Nación  
(2do semestre 2022)

+8,0%

(\*) Nota: Para Nación los últimos datos disponibles de empleo corresponden al primer trimestre de 2022, mientras que los últimos datos disponibles de empresas corresponden al año 2020.  
Fuente: DG Estrategia Productiva sobre la base de OEDE.

# 1. DIMENSIÓN DEL SECTOR

## FACTURACIÓN TOTAL

Facturación IT en la CABA  
(Miles de millones de pesos\*, 2do sem 2022)

**\$ 1.266**

**2,7%**

del total de la Ciudad

Facturación IT en Nación  
(miles de millones de pesos\*, 2do sem 2022)

**\$ 1.478**

**1,6%**

del total Nacional

Participación IT de CABA  
en Nación (2do sem 2022)

**85,6%**

## EXPORTACIONES

Exportaciones IT en la CABA  
(millones de USD\*\*, 2do sem 2022)

**USD 1.282**

**24,4%**

del total expo servicios  
de la Ciudad

Exportaciones IT en Nación  
(millones de USD\*\*, 2do sem 2022)

**USD 1.424**

**23,9%**

del total expo servicios  
del país

Participación de las  
exportaciones IT de  
CABA en Nación  
(2do sem 2022)

**90%**

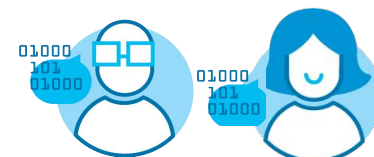
Nota:

\*a pesos de Diciembre de 2022, los montos nominales fueron deflactados con el IPC INDEC, nivel general.

\*\*según tipo de cambio oficial del BCRA.

Fuente: DG Estrategia Productiva sobre la base de AFIP (IVA según domicilio fiscal)

## 2. EMPLEO DEL SECTOR



**Empleo privado registrado**

**96.399**

Promedio 2do semestre 2022

**Tasa de informalidad**

**13,1%** **28,2%**

Sector IT\* Prom. de la economía

2do semestre 2022

**Origen de los trabajadores**

**69%** **25%** **6%**

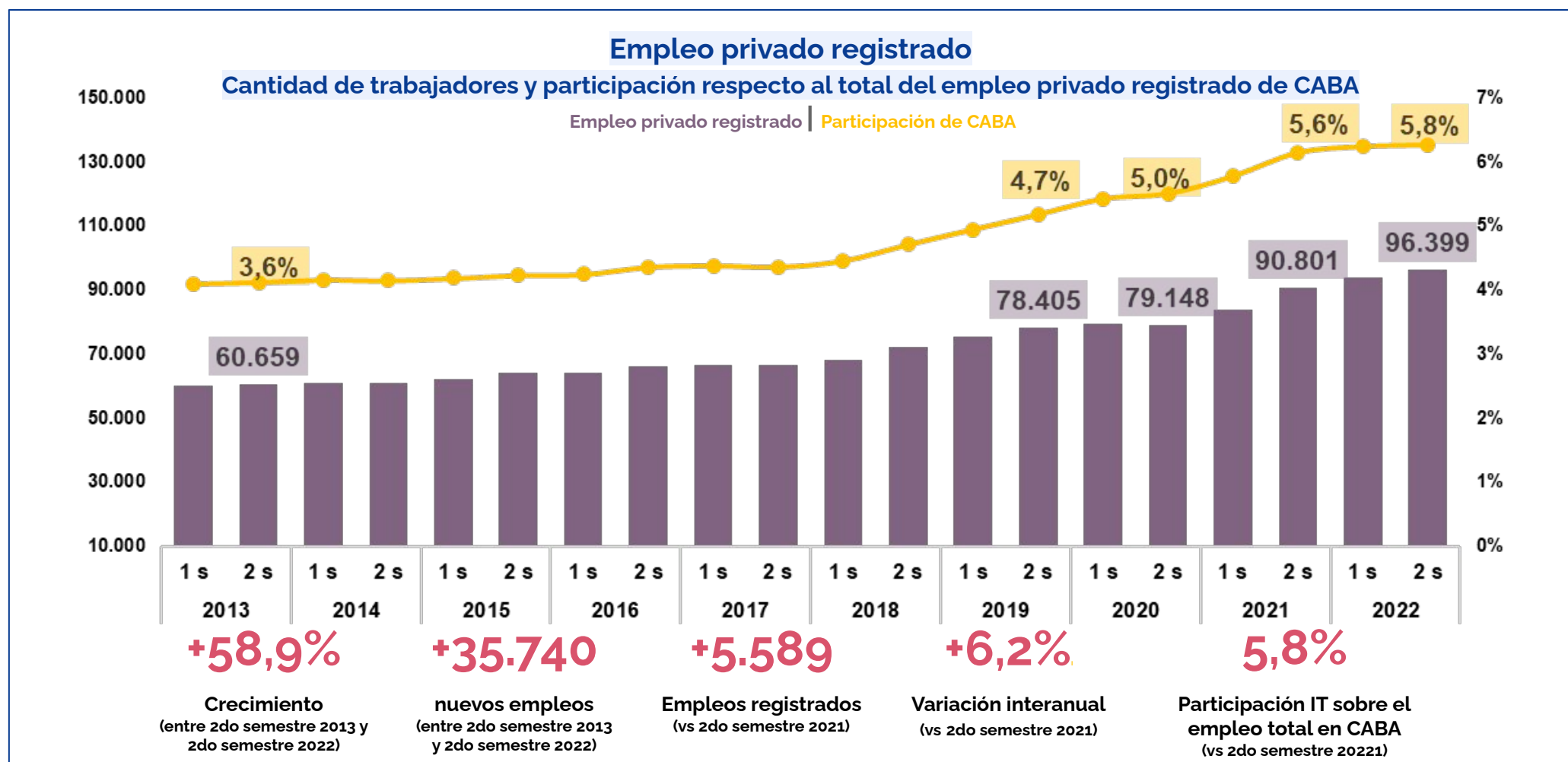
CABA PBA otras prov.

2do semestre 2022

**Edad promedio**

**42 años**

2do semestre 2022



El sector IT continúa generando empleos. En el segundo semestre de 2022 alcanzó un nuevo máximo nivel histórico en cantidad de empleados registrados, con un total de 96.399 puestos de trabajo, y tuvo un incremento interanual de 6,2% (5.589 nuevos empleos respecto al mismo semestre del año anterior).

La evolución histórica del empleo en el sector IT muestra una tendencia creciente, a diferencia del empleo registrado promedio de la economía de CABA que se encuentra en fase de recuperación post pandemia, pero aún lejos de los niveles máximos históricos de inicios de 2018. En línea con esto, entre el segundo semestre de 2013 y el segundo semestre de 2022 el empleo en IT creció 58,9%, es decir, el sector generó 35.741 nuevos empleos en 9 años. En este mismo periodo, el total de empleo registrado en la CABA casi no tuvo variaciones (se perdieron solamente 27 empleos registrados privados).

La expansión en la creación de empleo registrado del sector IT se reflejó en el **incremento de la participación del sector dentro del total de empleo privado registrado de la Ciudad**, pasó de representar un 3,6% en el segundo semestre de 2013 al 5,8% en el segundo semestre de 2022.

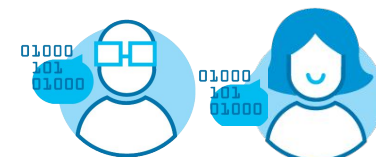
Nota: \* la tasa de informalidad del Sector IT en la CABA considera a los trabajadores en la Ciudad, tanto que residan en CABA como los que vienen de PBA.

La variación versus pre pandemia se calculó respecto al 2019

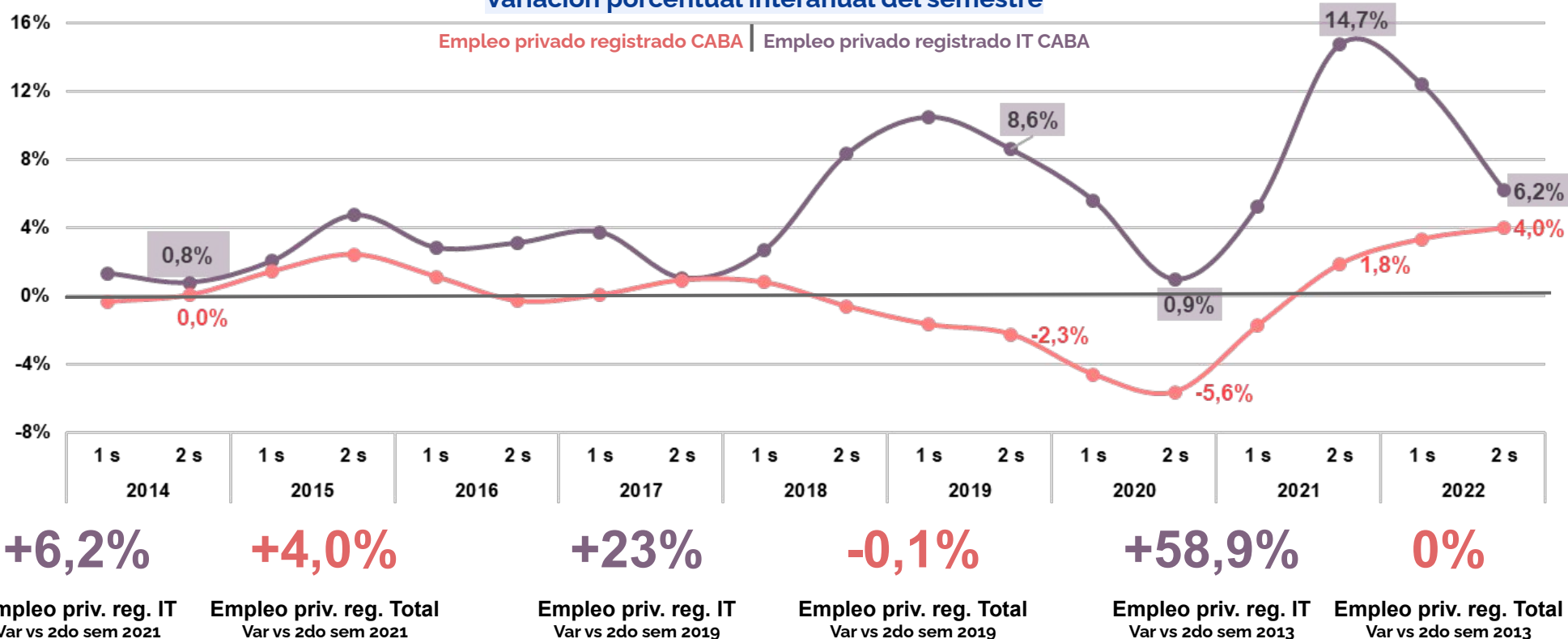
Fuente: DG Estrategia Productiva sobre la base de ODEE y EPH.



## 2. EMPLEO DEL SECTOR



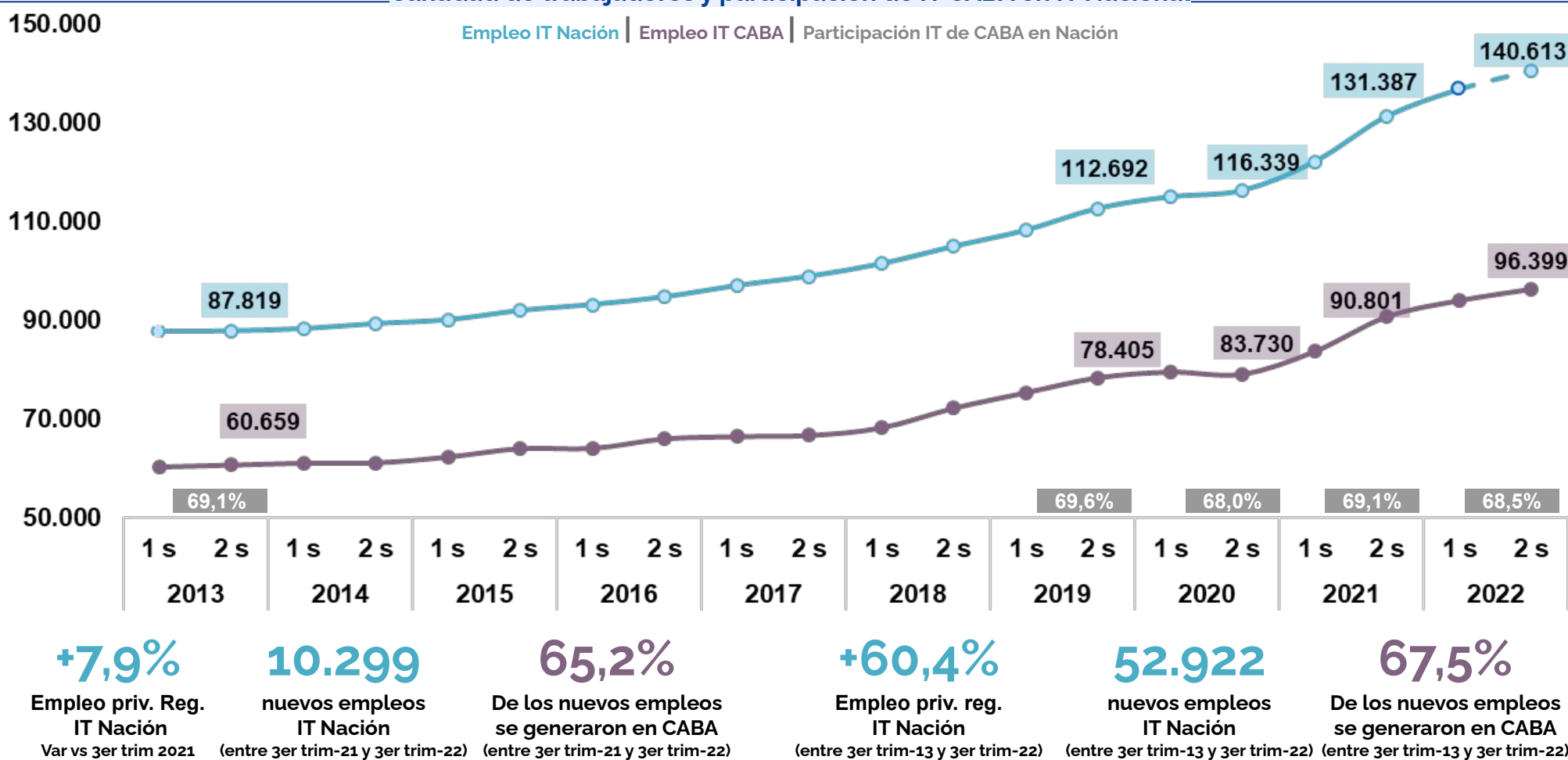
### Empleo privado registrado en la CABA Variación porcentual interanual del semestre



El empleo en el sector IT tiene la misma tendencia en la Ciudad que a nivel país. Los datos nacionales de empleo muestran una dinámica positiva del sector, en el tercer trimestre de 2022 (último dato disponible) tuvo un crecimiento de 7,9% frente al mismo trimestre de 2021. En este sentido, en dicho período se crearon 10.299 empleos de los cuales el 65,2% se generó en la CABA (6720 empleos).

### Empleo privado registrado en CABA y Nación Cantidad de trabajadores y participación de IT CABA en IT Nacional

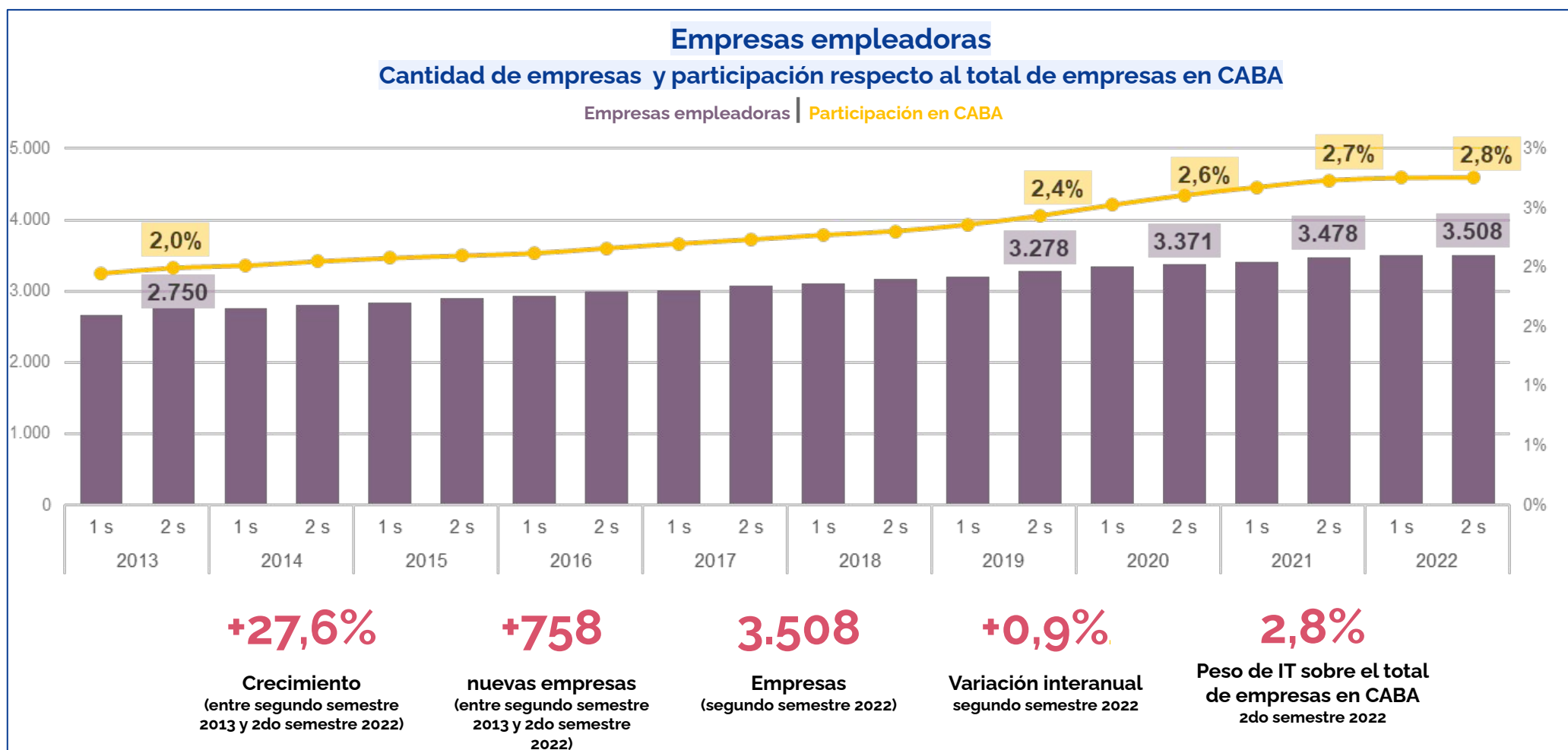
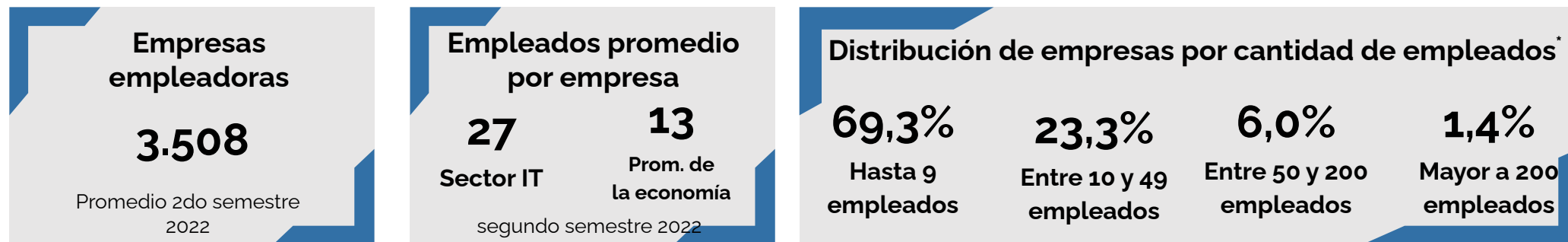
3er trim 2022



Nota: Para el empleo privado registrado de Nación, la última información disponible es al 3er trimestre de 2022.  
Fuente: DG Estrategia Productiva sobre la base de OEDE



### 3. EMPRESAS DEL SECTOR



La creación de empresas sigue aumentando en el sector IT. Con un total de 3.508 empresas empleadoras en la CABA durante el segundo semestre de 2022, el crecimiento fue de 2,8% frente al mismo semestre del año 2021. Si se compara contra el segundo semestre de 2019 (año sin el efecto de la pandemia del Covid-19) el crecimiento fue de 7,0% (231 nuevas empresas).

La cantidad de empresas del sector IT, al igual que con el empleo registrado, muestra una tendencia positiva, manteniendo un ritmo de crecimiento lento pero sostenido desde el 2013. Entre el segundo semestre de 2013 y el segundo semestre de 2022 la cantidad de empresas en la CABA creció 27,6%, es decir, en casi diez años surgieron 758 nuevas empresas.

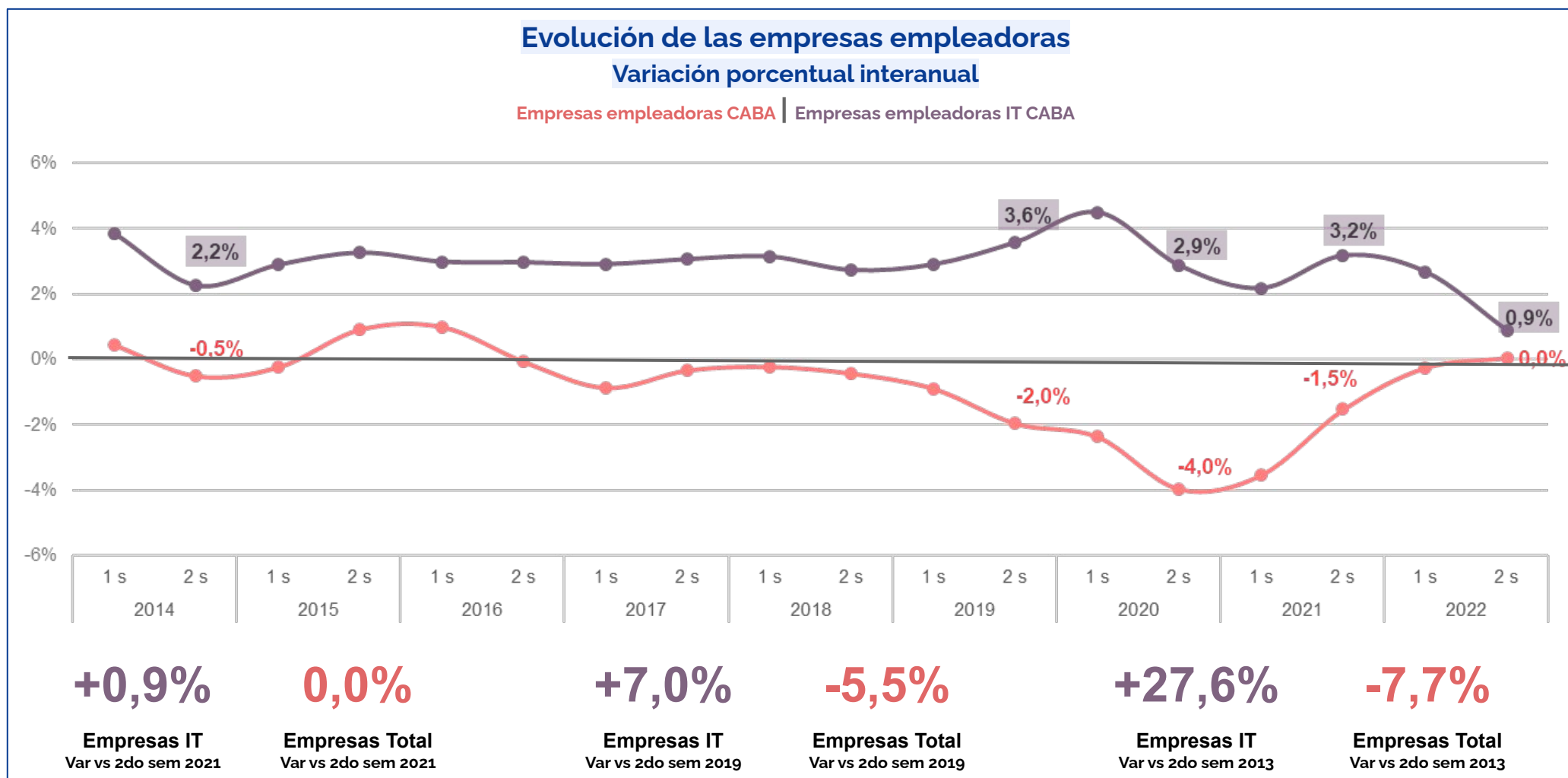
Este crecimiento es destacable, dado que es un sector que mostró creación de empresas en los últimos 9 años. A nivel general se evidencia destrucción de empresas, es decir, la cantidad de empresas en la Ciudad tiene tendencia negativa, en particular entre el segundo semestre de 2013 y segundo semestre de 2022 la baja fue de 7,7% lo que significó una pérdida de 10.563 empresas empleadoras.

El aumento de empresas empleadoras en el sector IT y la baja en la cantidad de empresas a nivel general, se reflejó en una mayor participación en el total de empresas de la Ciudad, pasando del 2% en el segundo semestre de 2013 al 2,8% en el segundo semestre de 2022.

Nota: \*distribución de empresas según <https://www.argentina.gob.ar/produccion/cep/tableros-interactivos>  
 Fuente: DG Estrategia Productiva sobre la base de OEDE

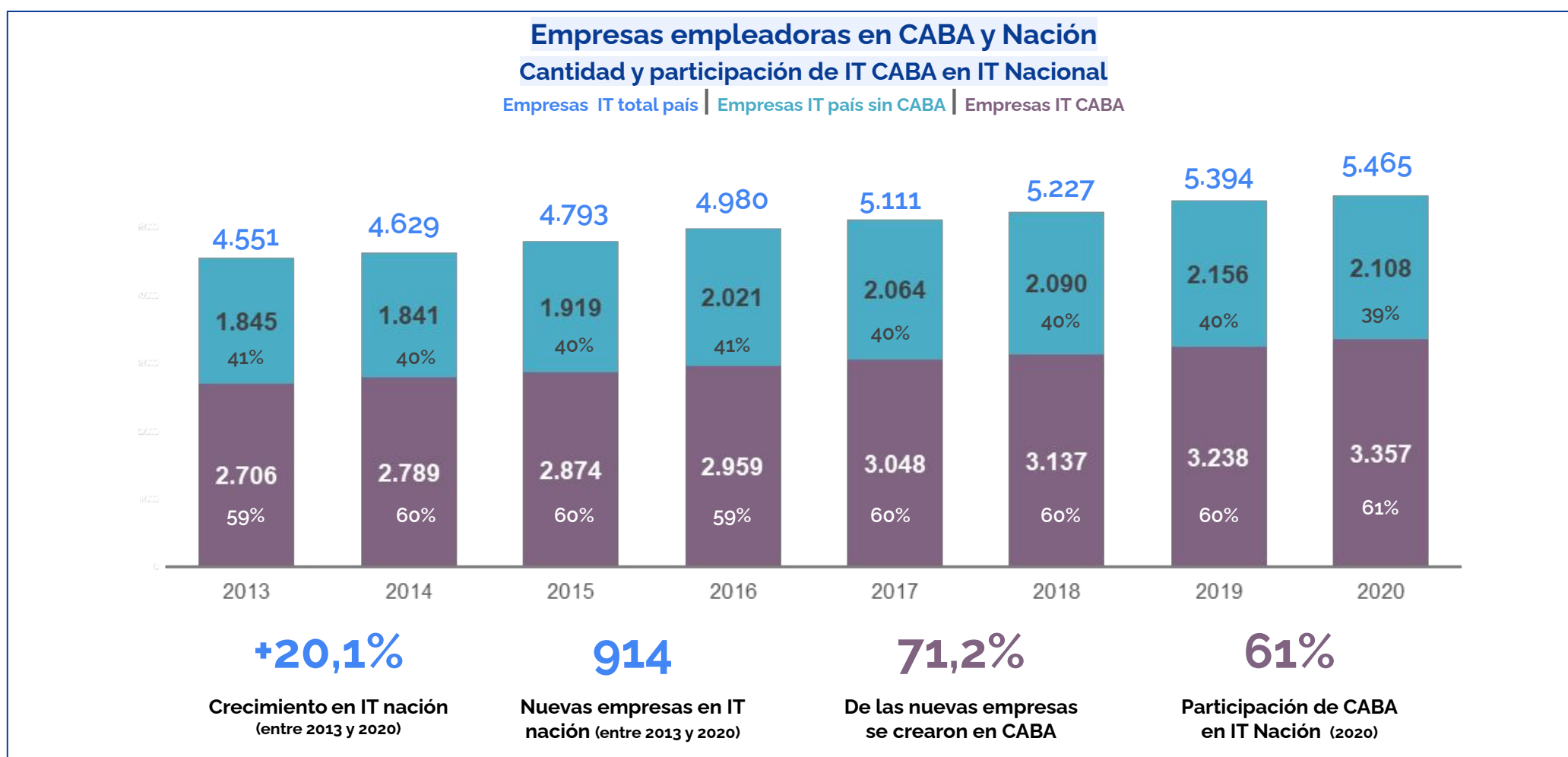


### 3. EMPRESAS DEL SECTOR



La cantidad de empresas empleadoras del sector IT a nivel país también mostró un crecimiento sostenido, explicado en parte por el impulso del sector en la Ciudad. En 2020 (último dato disponible) se contabilizaron en Argentina 5.465 empresas en el sector IT, de las cuales el 61% se ubican en la Ciudad de Buenos Aires (3.357 empresas).

Las empresas IT del país crecieron 20,1% entre 2013 y 2020, pasando de 4.551 empresas a 5.465. Se generaron 914 nuevas empresas. De ese total de nuevas empresas la Caba explicó el 71% del crecimiento.



Fuente: DG Estrategia Productiva sobre la base de OEDE



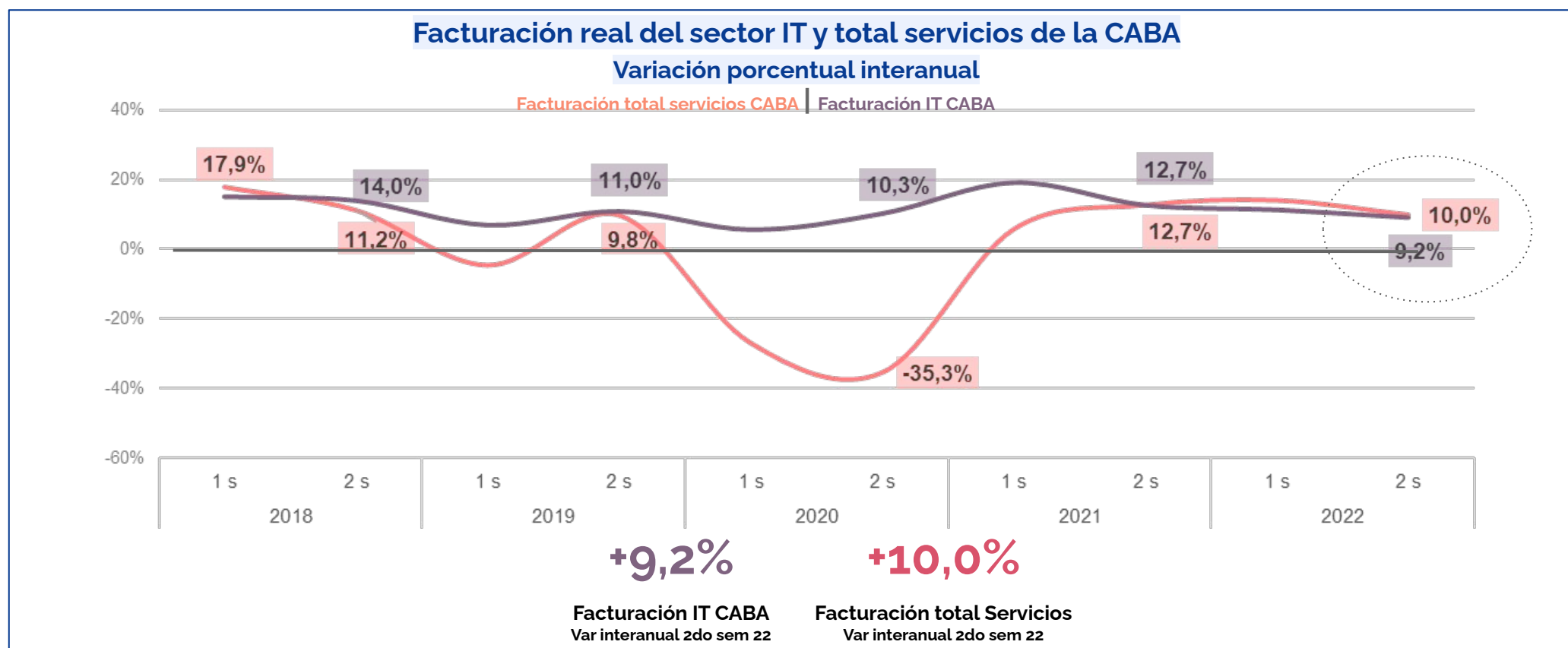


## 4. FACTURACIÓN DEL SECTOR



La dinámica del sector IT, en el empleo y las empresas, se refleja en la facturación del sector IT. Con una participación del 2,7% en la facturación total de la Ciudad, durante el segundo semestre de 2022 la facturación real del sector IT fue de \$1.266.233 millones de pesos. Así, **el segundo semestre de 2022 tuvo un incremento en términos reales de 9,2% contra igual semestre de 2021**, mientras que, si se compara respecto al segundo semestre de 2019, la facturación tuvo un crecimiento de 35,8%.

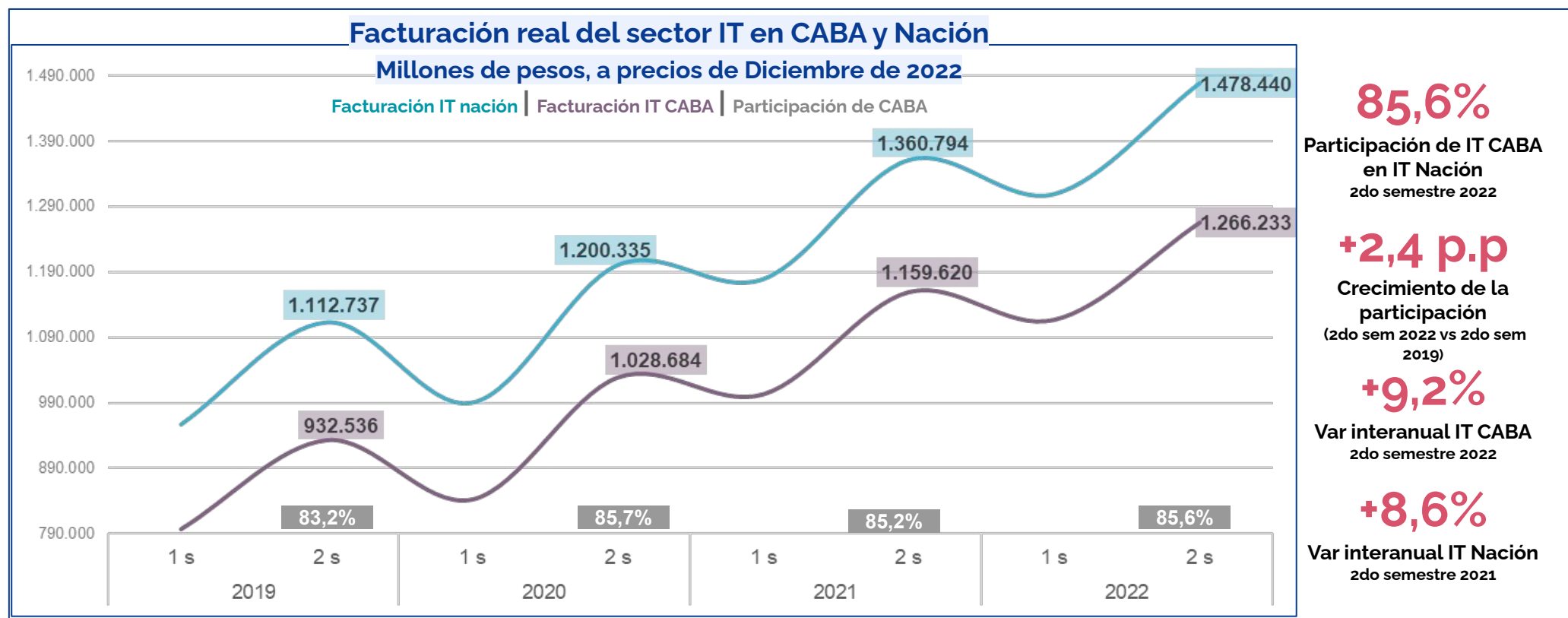
Al comparar la evolución de facturación del sector IT y la del total de servicios de la CABA, **se observa que durante la pandemia, el total de los servicios cayó, mientras que los de IT crecieron**. A partir del 2do semestre de 2021, las series vuelven a mostrar comportamientos similares, donde la **facturación de IT tiende a crecer a un ritmo similar a la de servicios**. Sin embargo, cabe destacar que **la facturación del sector IT mantuvo variaciones positivas sin interrupciones durante toda la pandemia** a diferencia del total de servicios. En el segundo semestre de 2022 la facturación real total de servicios en la CABA tuvo un alza del 10% interanual, levemente mayor que el incremento en el sector IT (9,2%).



Nota: Los valores nominales fueron deflactados con el IPC nivel general de INDEC.  
Fuente: DG Estrategia Productiva sobre la base de AFIP (IVA según domicilio fiscal)

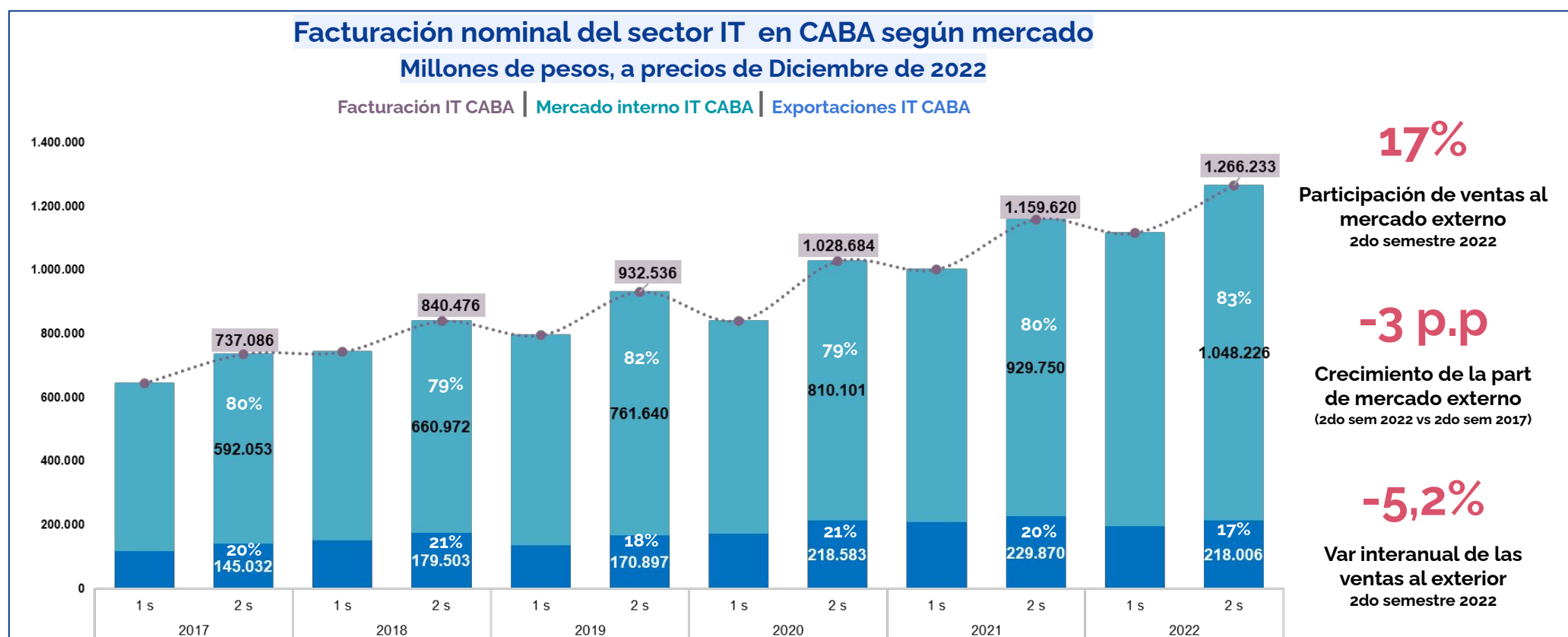


## 4. FACTURACIÓN DEL SECTOR



A nivel país, al igual que en la Ciudad, los datos del sector IT también muestran una tendencia positiva, marcando un crecimiento sostenido en términos reales al mismo tiempo que la Ciudad fue incrementando su participación en el sector, pasando del 83,2% a 85,6% del segundo semestre de 2019 al segundo semestre de 2022.

A nivel nacional, el sector IT en dicho semestre superó los \$1.478.440 millones a pesos de diciembre de 2022, mostrando una variación interanual positiva de 8,6% (+32,9% frente al segundo semestre de 2019).

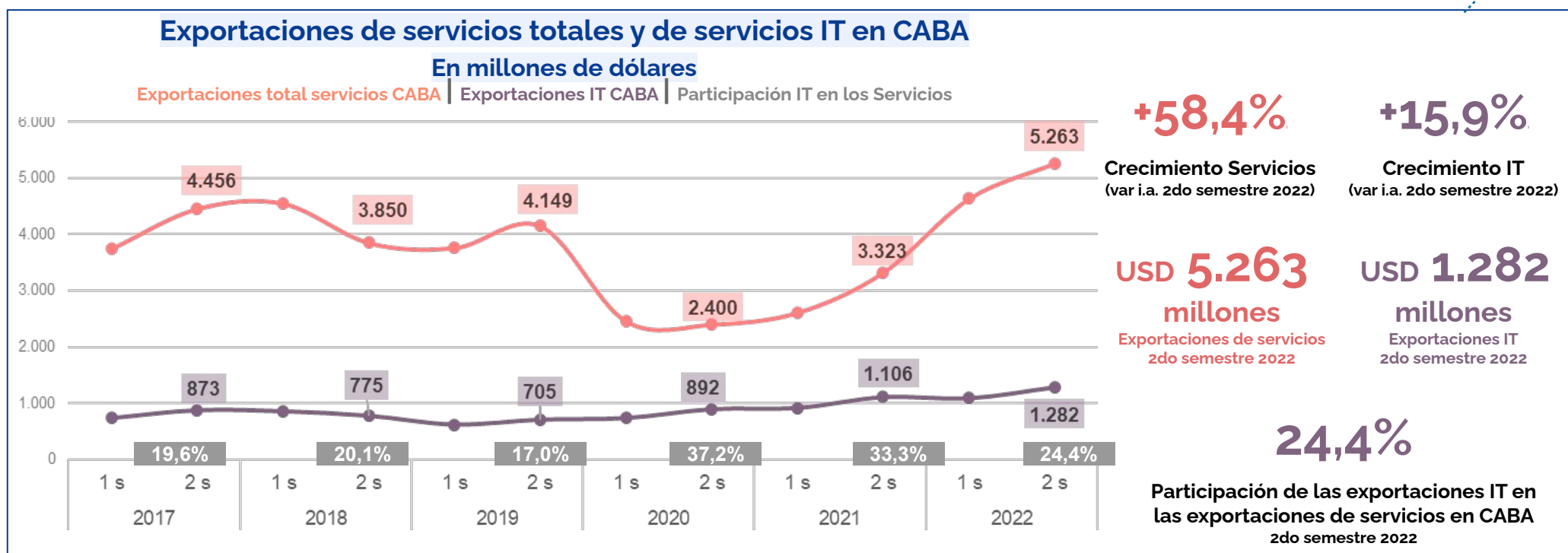


La facturación del sector se compone de las ventas realizadas al mercado interno y al mercado externo. En el segundo semestre de 2022, del total facturado por el sector IT en la CABA, el 17% fueron ventas al mercado externo (exportaciones).

En el segundo semestre, la participación del mercado externo en la facturación del sector, que había alcanzado el 21% en 2020 y el 20% en 2021, se redujo en 2022 al 17%.

Nota: Los datos nominales fueron deflactados con el IPC nivel general de INDEC.  
Fuente: DG Estrategia Productiva sobre la base de AFIP (IVA según domicilio fiscal)

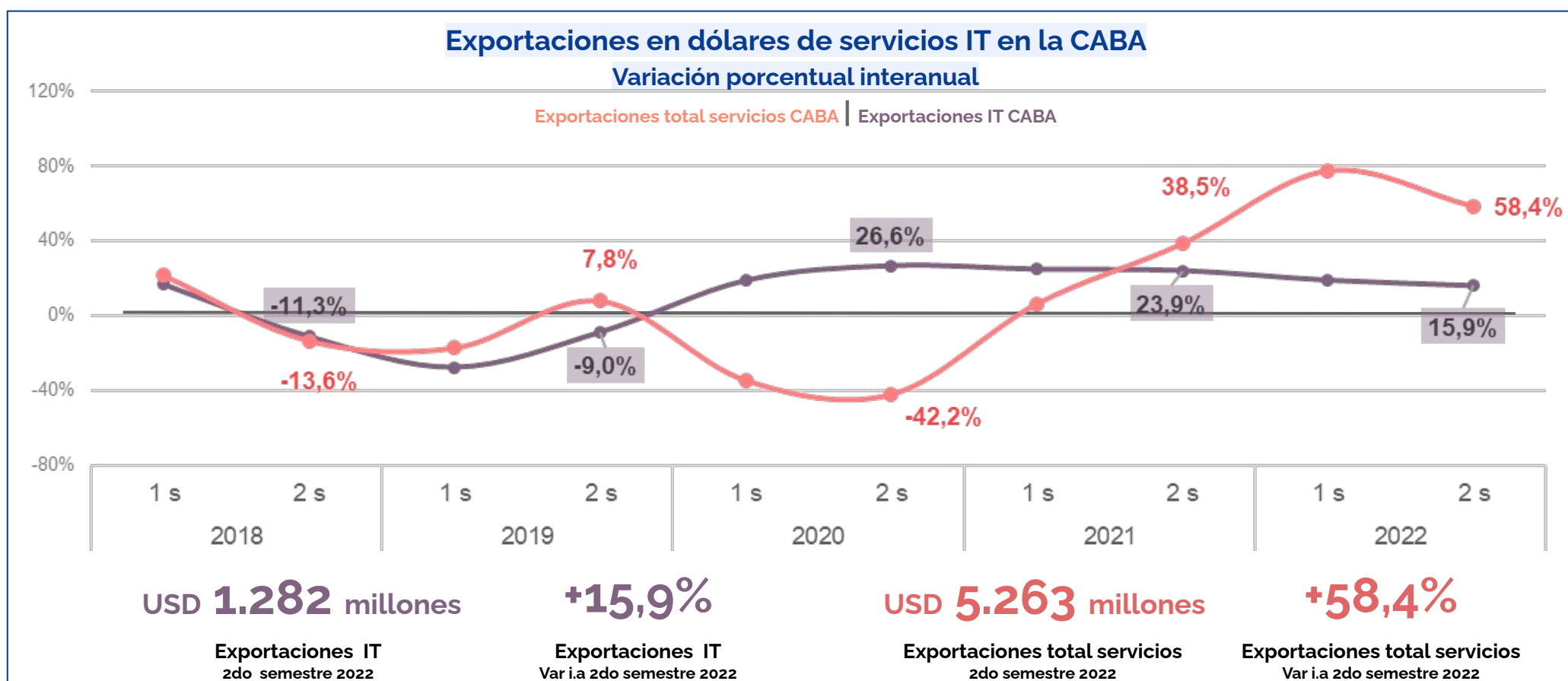
## 5. EXPORTACIONES DEL SECTOR



Medida en dólares, la facturación del mercado externo de los servicios IT mostró, en los últimos años, una dinámica de crecimiento sostenido mientras que las exportaciones totales de servicios de la Ciudad cayeron en pandemia y luego se recuperaron.

Al comparar las exportaciones del segundo semestre de 2017 con las del segundo del 2022, se observa que las exportaciones de servicios IT crecieron 74,8% mientras que, en el mismo período, las exportaciones totales de servicios de la Ciudad, aumentaron 40,5%.

Durante el segundo semestre de 2022, la exportación de servicios IT tuvo un crecimiento de 15,9% respecto al segundo semestre de 2021 (+USD 175 millones). Es destacable el crecimiento sostenido de las exportaciones de servicios IT, sin embargo a partir de 2021 el ritmo de crecimiento desacelera.



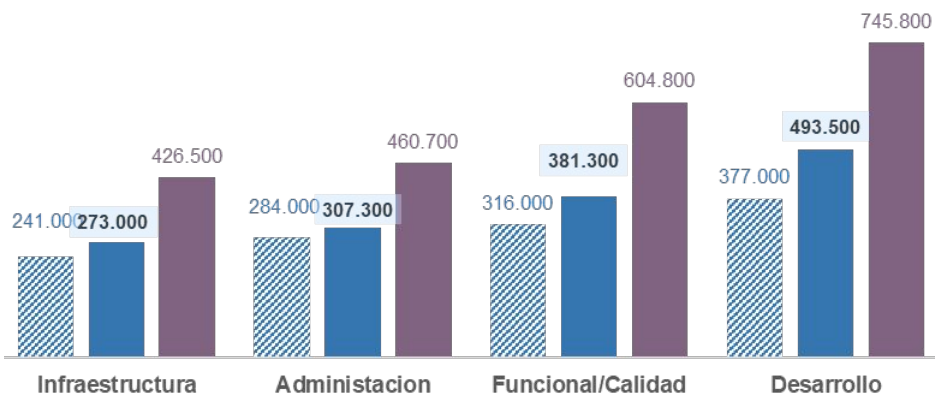
Fuente: DG Estrategia Productiva sobre la base de AFIP (IVA según domicilio fiscal)



## 6. ENCUESTA AL SECTOR\*

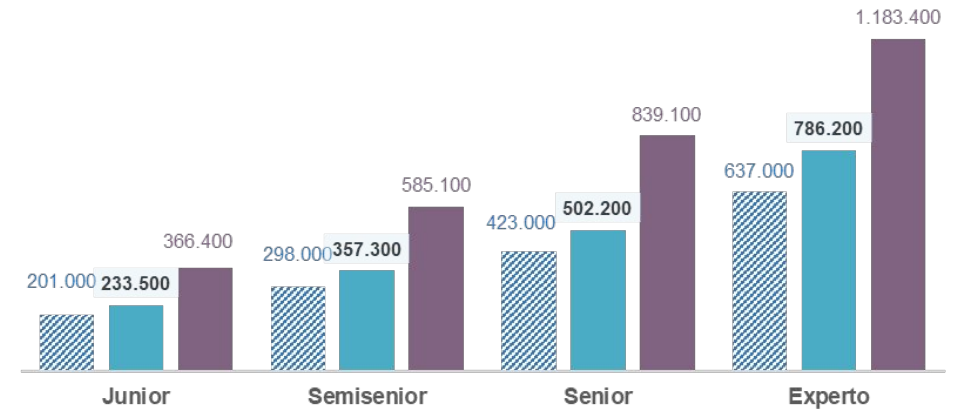
### SALARIO BRUTO POR PERFIL

Proyectado para Diciembre 2022 (según encuesta de Julio 2022)  
Diciembre 2022 (relevado en encuesta de Enero 2023)  
Proyectado para junio 2023 (según encuesta de Enero 2023)



### SALARIO BRUTO POR SENIORITY

Proyectado para Diciembre 2022 (según encuesta de Julio 2022)  
Diciembre 2022 (relevado en encuesta de Enero 2023)  
Proyectado para junio 2023 (según encuesta de Enero 2023)



#### SALARIOS POR PERFIL

A diciembre de 2022, **el perfil de Desarrollo alcanza el salario bruto promedio más alto del sector IT (\$493.500)**, mientras que el perfil de Infraestructura Tecnológica presenta la remuneración más baja (\$273.000), lo que implica una brecha del 45%.

**Los salarios a diciembre de 2022 fueron, en promedio, 18% mayores a los proyectados por las empresas** en la encuesta realizada en julio de 2022. La mayor dispersión fue en el perfil de desarrollo donde el monto fue en promedio 31% mayor, mientras que para el perfil de Administración un 8% por encima del proyectado.

En las proyecciones para junio de 2022, **se estiman brechas salariales por perfil similares a las de diciembre de 2022**, con una pequeña disminución en Funcionalidad/Calidad y en Infraestructura.

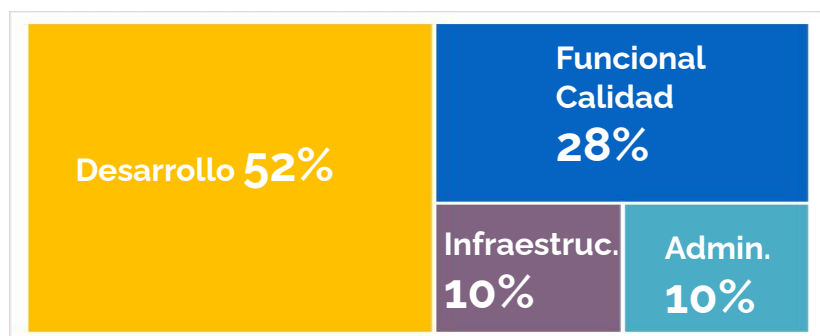
#### SALARIOS POR SENIORITY

**El salario de mayor seniority correspondiente al experto, equivale a casi 3,4 salarios de un junior (\$786.200 vs \$233.500)**. Los salarios a diciembre de 2022 fueron mayores a los proyectados por las empresas en la encuesta realizada en julio de 2022. Para los perfiles de Experto y Semisénior los montos fueron un 23% y 20% por encima de lo esperado y para los perfiles Senior y Junior un 19% y 16% superiores.

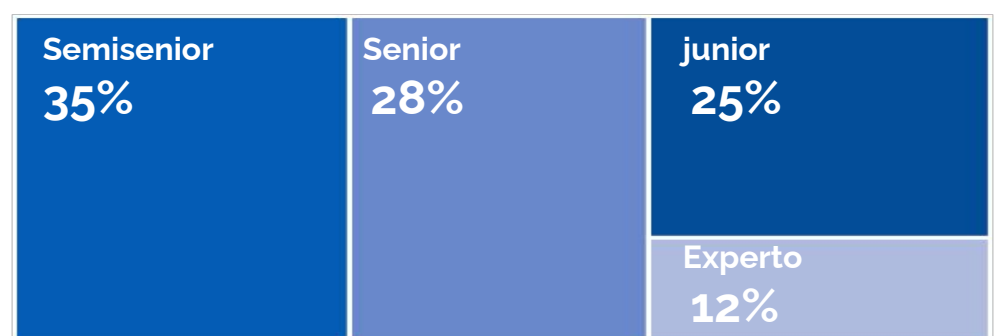
**Las empresas proyectan un incremento del salario real en el sector IT.** En enero de 2023 la encuesta arrojó que para junio de 2022 se espera un aumento promedio de los salarios brutos del 61%, mientras que la proyección de inflación promedio según el REM en enero de 2023 era del 39,3% para junio de 2022.

**La distribución de empleos por perfil y seniority permaneció muy similar al del semestre anterior**, observándose pequeños incrementos en la participación del perfil Desarrollo (de 51% a 52%) y en los perfiles de Funcional/calidad (de 27% a 28%), en detrimento de la participación de infraestructura, (de 12% a 10%). Por el lado del seniority, hubo una disminución en la participación de expertos (de 14% a 12%) y de senior (de 30% a 28%), mientras aumentaron su peso los semisénior (de 33% a 35%) y los junior (de 22% a 25%)

#### DISTRIBUCIÓN DEL EMPLEO POR PERFIL



#### DISTRIBUCIÓN DEL EMPLEO POR SENIORITY



#### EMPLEADOS POR GÉNERO



#### ROTACIÓN DEL PERSONAL



**La distribución por género en la nómina de empleados indica que en el segundo semestre de 2022 hubo un incremento de la nómina de mujeres frente al mismo semestre de 2021.** La proporción pasó de 33,0% al 35,6%, mostrando una mejora en la inserción de las mujeres.

En el 2do semestre de 2022 **la rotación de los empleados disminuyó con respecto al segundo semestre del 2021** (29,7% vs 37%).

\*Encuesta realizada en enero de 2023 sobre el 2do semestre 2022 por el OPSSI (Observatorio Permanente de la Industria de Software y Servicios Informáticos), CESSI.

# ANEXO METODOLÓGICO



## DEFINICIÓN DEL SECTOR IT

Para la definición del sector IT se tomaron las actividades económicas relacionadas con los servicios informáticos de los nomencladores CIIU (Código Industrial Internacional Uniforme), elaborado por la división estadística de la ONU, y CLAE (Clasificador de Actividades Económicas) elaborado por la Administración Federal de Ingresos Públicos (AFIP).

Las actividades tomadas son las siguientes:

CIIU (actividades a 4 dígitos):

- 7210 - Servicios de consultores en equipo de informática
- 7220 - Servicios de consultores en informática y suministros de programas de informática
- 7230 - Procesamiento de datos
- 7240 - Servicios relacionados con bases de datos
- 7290 - Actividades de informática n.c.p.

CLAE (actividades a 3 dígitos):

- 620 - Servicios de programación y consultoría informática y actividades conexas.
- 631 - Procesamiento de datos, hospedaje y actividades conexas; portales web.

## EMPLEO Y EMPRESAS

Los datos de empleo privado registrado surgen de las declaraciones de seguridad social (formulario 931) que las empresas que registran empleados realizan ante la AFIP y el SIPA (sistema integrado previsional argentino) de manera mensual. Por su parte, los datos de cantidad de empresas corresponden a empresas empleadoras, es decir, empresas que registran al menos un empleado. Pueden ser tanto personas jurídicas como personas físicas. Para identificar los empleados y las empresas correspondientes al sector IT se utilizaron las actividades económicas englobadas en el nomenclador CIIU mencionado anteriormente.

## FACTURACIÓN Y EXPORTACIONES

La información de facturación surge de las declaraciones juradas que realizan las empresas para el pago del Impuesto al Valor Agregado (IVA). En dichas declaraciones las empresas registran la facturación total y la facturación sujeta a impuesto. A su vez la facturación total puede dividirse entre aquella realizada en el mercado interno y el mercado externo. Esta última surge de las facturas "E" emitidas por las empresas. Cabe mencionar, que se trata de empresas cuyo domicilio fiscal está radicado en la CABA. Para identificar esta información en el sector IT se utilizaron las actividades económicas englobadas en el nomenclador CLAE mencionado anteriormente. Para obtener las exportaciones en dólares del sector se tomó la facturación realizada al mercado externo y se la transformó a dólares utilizando el tipo de cambio oficial mayorista informado por el BCRA a través de la Comunicación "A" 3500.

## ORIGEN DE LOS TRABAJADORES, EDAD PROMEDIO E INFORMALIDAD

Los datos sociodemográficos son tomados de la Encuesta Permanente de Hogares (EPH) del Instituto Nacional de Estadísticas y Censos de la República Argentina (INDEC). El sector IT dentro de la EPH está definido con el nomenclador CAES (Clasificación de Actividades Económicas para Encuestas Sociodemográficas), el mismo fue desarrollado como parte de las actividades del Grupo de Trabajo responsables por la definición e implementación del programa del Censo Común de Población del MERCOSUR. Las actividades tomadas son las siguientes:

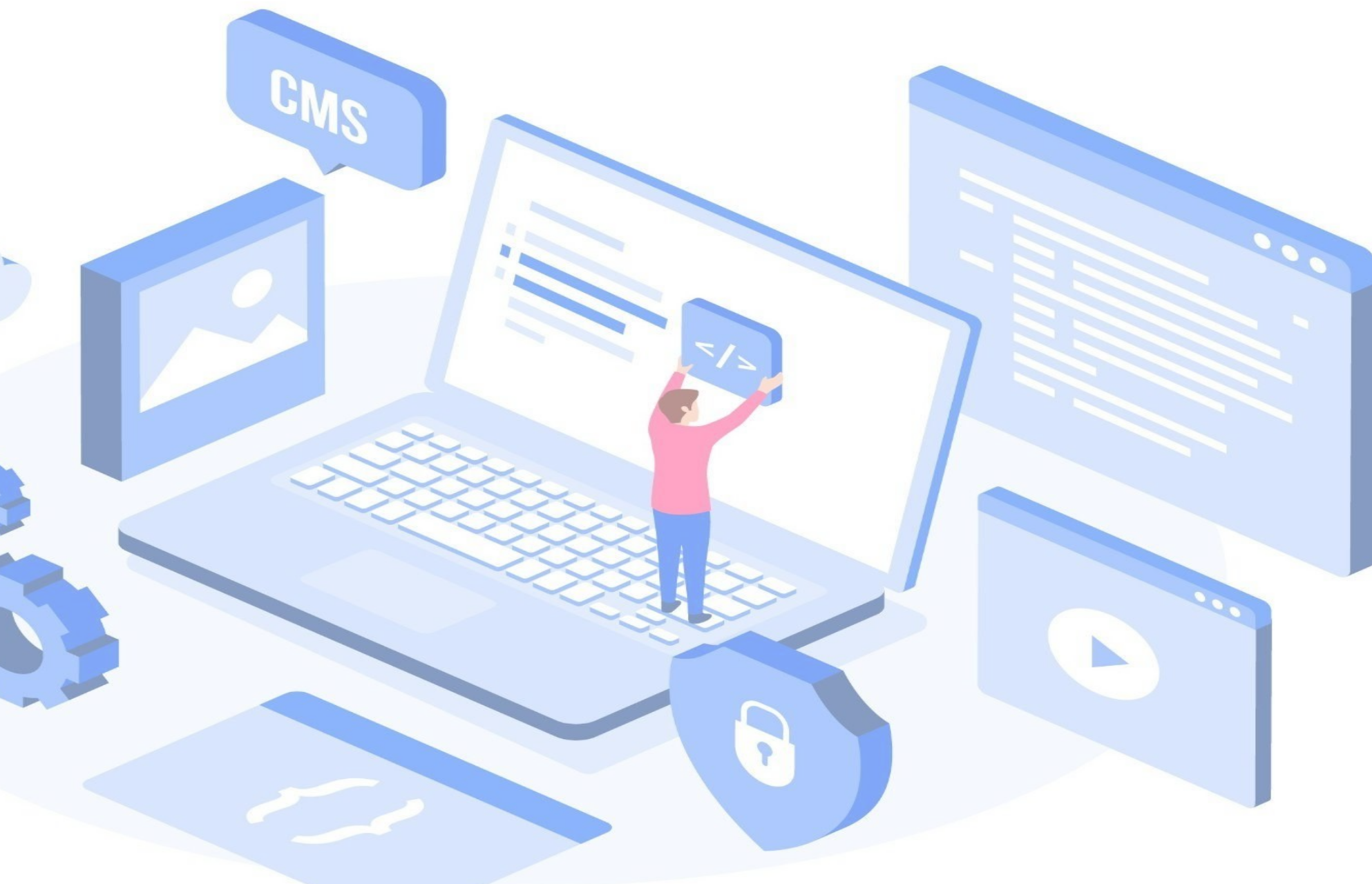
CAES (actividades a 4 dígitos):

- 6200 - Actividades de programación y consultoría informáticas y otras actividades conexas; y
- 6300 - Actividades de servicios de información.

## ENCUESTA AL SECTOR IT

Los datos de encuesta al sector fueron procesados por el POLO IT Buenos Aires, teniendo su origen en la segmentación de datos de CABA de la encuesta que el OPSSI realizó durante el segundo semestre del 2022 con la participación de 125 empresas que cuentan con 20.805 empleados, en el caso de los niveles salariales el dato expuesto corresponde a la "mediana" de los resultados obtenidos por el OPSSI en cada caso.





2do semestre de 2022

# SECTOR IT EN CABA

## Informe de seguimiento

Junio 2023

PARA MÁS INFO:

[www://buenosaires.gob.ar/desarrolloeconomico/subsecretaria-desarrollo-economico/estrategia-productiva](http://www://buenosaires.gob.ar/desarrolloeconomico/subsecretaria-desarrollo-economico/estrategia-productiva)



Dirección General de Estrategia Productiva  
Subsecretaría de Desarrollo Económico  
Ministerio de Desarrollo Económico y Producción

