



SEGUIMIENTO DE COYUNTURA

Informe Mensual (Junio 2023)

JULIO 2023

Dirección General de Estrategia Productiva
Subsecretaría de Desarrollo Económico
Ministerio de Desarrollo Económico y Producción

PARA MÁS INFO:

[www://buenosaires.gob.ar/desarrolloeconomico/subsecretaria-desarrollo-economico/estrategia-productiva](http://www.buenosaires.gob.ar/desarrolloeconomico/subsecretaria-desarrollo-economico/estrategia-productiva)

 PRODUCTIVO	IND. TRIMESTRAL DE ACTIVIDAD (IT2023) +3,8 vs I Trim '22 (+1,7% (desestacionalizado frente al trim anterior)) Variación: +3,3% vs 2019 -0,2% vs 2017	EMPRESAS EMPLEADORAS* (mar.2023) 127.895 participación: 24% del total país Variación: +0,3% vs mar.22 -5,3% vs mar.19	EXPORTACIONES DE SERVICIOS (2022) u\$s 9.895 M participación: 87% de expo de servicios del país Variación: +67% vs 2021 +25% vs 2019
	EMPLEO PRIVADO REGISTRADO* (mar.2023) 1.703.460 participación: 27% del total país Variación: +3,4% vs mar.22 +0,2% vs mar.19	TASA DE EMPLEO (EPH I T2023) CABA: 51,6% (1.549 mil personas) 31 AGLO: 45% (13.191 mil personas) Variación: -0,9 pp vs IVt.22 +1,8 pp vs It.22	TASA DE DESEMPLEO (EPH I T2023) CABA: 5,4% (88 mil personas) 31 AGLO: 6,9% (974 mil personas) Variación: +1,5 pp vs IVt.22 +0,5 pp vs It.22
 LABORAL	ETOI CABA (I T 2023)		EPH CABA (II semestre 2022)
	Pobreza 21,8% (673.000) 15,8% (213.000)	Indigencia 8,4% (259.000) 5,5% (74.000)	Personas 16,1% (485.191) 11,3% (143.310)
 SOCIAL	VENTAS EN SUPERMERCADOS (abr.2023)		CONSUMO DE ENERGÍA (mar.2023)
	+3,8% / +4,5% Var real interanual / Var real acum 23 vs 22 +14% / +13,5% Var real vs abr.19 / Var real acum 23 vs 19	+22% / +17% Var interanual / Var acum 23 vs 22 +32% / +8,4% Var vs may.19 / Var acum 23 vs 19	+25,2% / +11,3% Var interanual / Var acum 23 vs 22 +23,5% / +14,6% Var vs mar.19 / Var acum 23 vs 19
 ACTIVIDAD	PRECIOS AL CONSUMIDOR IPCBA (jun.2023)		TASA DE POLÍTICA MONETARIA (jun.2023)
	+7,1% var mensual +118,6% var interanual	\$260,95 Oficial minorista prom mensual \$490,20 BLUE prom mensual	97,0% (2.7 p.p m/m) Tasa n.a promedio mensual
 PRECIOS			



Contexto internacional

- Según el Banco Mundial, **el crecimiento mundial se ha desacelerado marcadamente** y el riesgo de que surjan tensiones financieras en los mercados emergentes y economías en desarrollo se está intensificando -en un contexto de altas tasas de interés mundiales-. **Se prevé que el crecimiento mundial pasará del 3,1% en 2022 al 2,1%, en 2023.** Según esas proyecciones en 2023 la actividad de Argentina caerá a -2% anual.
- **La Reserva Federal de USA dispuso mantener las tasas de interés de referencia dentro de un rango entre 5,0% y 5,25%,** cortando así una racha de diez subas consecutivas que se pusieron en marcha desde marzo de 2022 para controlar la inflación. Asimismo, adelantó que habría nuevas alzas de tasas este año para llevar la inflación a 2,0%.



Contexto nacional

- **El Banco Central renovó el swap de monedas con China** por 130 mil millones de yuanes, equivalentes a USD 19.000 millones, por el plazo de 3 años. La suscripción del acuerdo prevé una ampliación de los fondos de libre disponibilidad de USD 5.000 millones. Esa cifra se suma a los USD 5.000 millones que ya estaban vigentes para ese uso desde el acuerdo de monedas anterior (celebrado en 2020).
- **El Gobierno pagó U\$S 2.700 millones al FMI.** Se utilizaron 1.700 millones de Derechos Especiales de Giro y, el resto, se abonó en yuanes de libre disponibilidad del swap de monedas con el Banco Popular de China. Se cumplió con lo acordado con el FMI y, al mismo tiempo, no se pusieron en riesgo las reservas del Banco Central.
- El Gobierno oficializó la **exención del medio aguinaldo del impuesto a las Ganancias** para salarios brutos hasta \$880.000 y formalizó el **aumento del 41% en las escalas del Régimen Simplificado para Pequeños Contribuyentes**, a partir de julio.
- **La Justicia Electoral nacional oficializó un total de 27 fórmulas presidenciales pertenecientes a 15 alianzas y partidos políticos** para que participen de las primarias abiertas, simultáneas y obligatorias (PASO) del próximo 13 de agosto.



Consumo en CABA

En la CABA el patentamiento de autos subió 17% interanual en el primer semestre de 2023 y supera en 8,4% el acumulado de enero a junio de 2019. En el caso de las escrituras, los primeros 5 meses de 2023 crecen +17% interanual y se acercan a los valores de 2019.

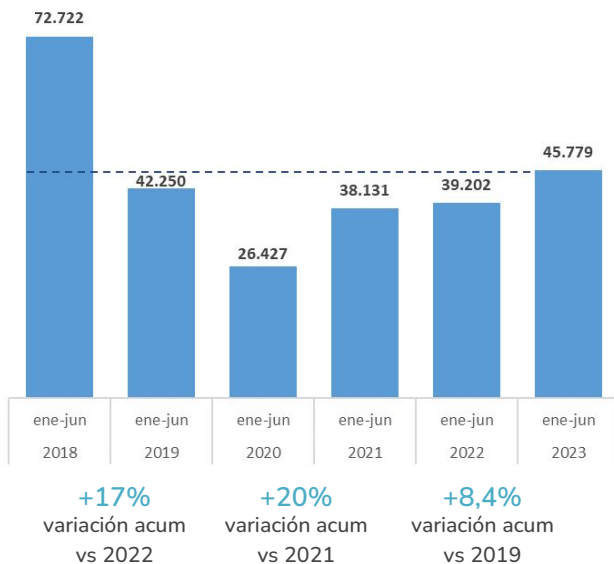
El consumo en shoppings continúa creciendo y acumula en los primeros 5 meses de 2023 una suba del 12% interanual, y supera en 48% al consumo de ene-may 2019.

Indicadores de Consumo en CABA



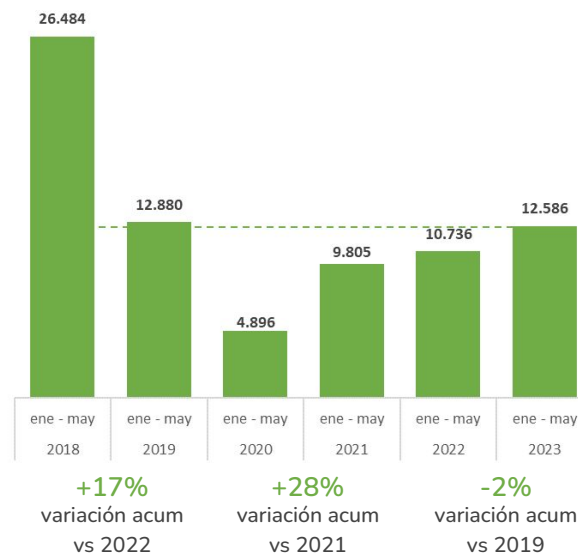
Patentamientos de autos

unidades patentadas acumuladas



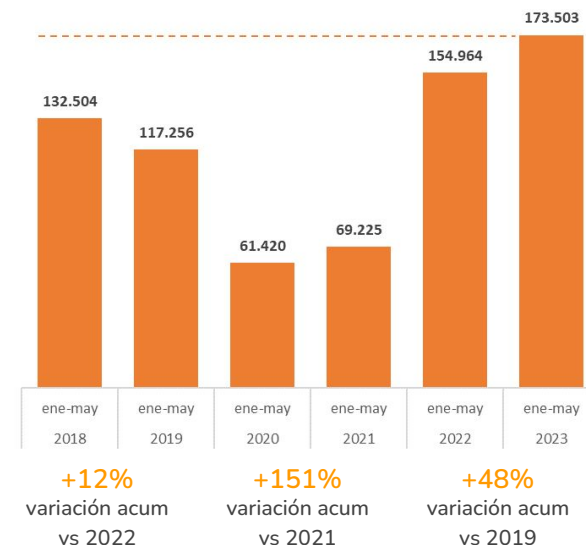
Escrituraciones

cantidad de compra-venta de inmuebles



Ventas en shopping

ventas acumuladas a precios de may.2023





Empleo en CABA

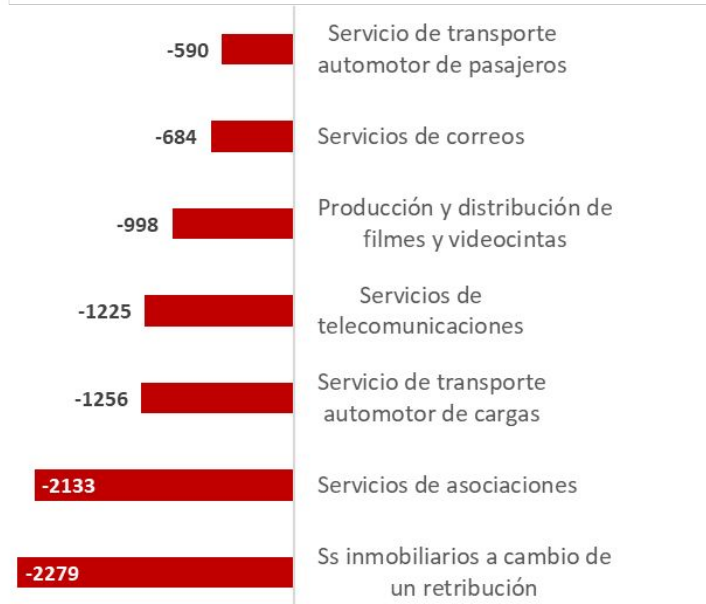
Activ. económicas con mayor creación de empleo privado. reg.

Var. interanual mar.23 vs. mar 22, en cantidad de empleados



Activ. económicas con mayor destrucción de empleo privado reg.

Var. interanual mar.23 vs. mar 22, en cantidad de empleados



En CABA se registraron 1.703.460 empleos privados registrados en marzo, +56.533 empleos (+3,4% interanual) respecto a marzo 2022, +3.874 puestos respecto a marzo 2019 (+0,2%), aunque hay 19.600 empleos menos que en marzo 2017 (-1,1%). Se destacan en la creación de empleo privado: Restaurantes y bares, con +11.000 puestos nuevos, y Construcción de edificios (+6.330 empleos). Los Servicios inmobiliarios encabezan la destrucción de empleo privado (-2.279 puestos; -4,2% interanual).



Empresas en CABA

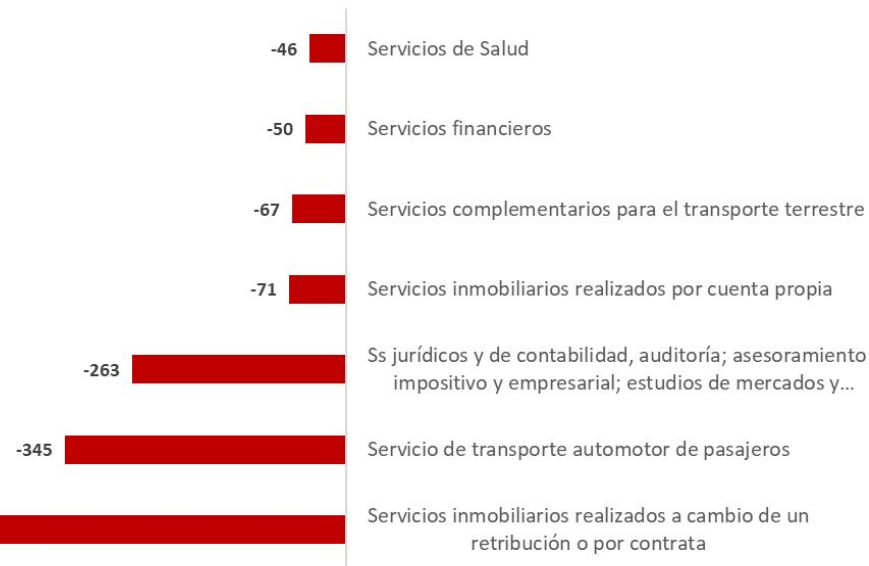
Activ. económicas con mayor creación de empresas

Var. interanual mar.23 vs. mar. 22, en cant. de empresas



Activ. económicas con mayor cierre de empresas

Var. interanual mar.23 vs. mar. 22, en cant. de empresas



En CABA se registraron 128.215 empresas privadas en marzo 2023, +380 empresas nuevas (+0,3% interanual) respecto a marzo 2022; sin embargo, se perdieron -7.065 empresas (-5,3%) respecto a la pre-pandemia (marzo 2019) y -8.845 respecto a marzo 2017. Destacan en la creación de empresas Restaurantes y Bares (+384) y Venta al por menor de indumentaria (+199 empresas). Por otro lado, Servicios Inmobiliarios (-554 empresas) y Servicios de transporte automotor de pasajeros (-345) encabezan el ranking de cierre de empresas.



Precios en CABA y Nación

Precios por divisiones a Nivel Nacional - Junio

Variación % mensual del IPC

Var. Interanual
A/A | Acum'23

División	Var. Mensual (%)	Var. Interanual A/A (%)	Var. Interanual Acum'23 (%)
Comunicación	10,5%	106%	49%
Salud	8,6%	105%	47%
Vivienda, agua, elect., gas y otros comb.	8,1%	113%	54%
Equipamiento y mantenimiento del hogar	8,0%	122%	50%
Bienes y servicios varios	6,6%	119%	47%
Educación	6,6%	111%	58%
Recreación y cultura	6,5%	116%	50%
Transporte	6,5%	101%	43%
Restaurantes y hoteles	6,3%	135%	57%
Nivel general	6,0%	116%	51%
Bebidas alcohólicas y tabaco	4,5%	115%	44%
Prendas de vestir y calzado	4,2%	121%	45%
Alimentos y bebidas no alcohólicas	4,1%	117%	56%

Precios por divisiones en CABA - Junio

Variación % mensual del IPCBA

Var. Interanual
A/A | Acum'23

División	Var. Mensual (%)	Var. Interanual A/A (%)	Var. Interanual Acum'23 (%)
Vivienda, agua, elect., gas y otros comb.	10,2%	141%	61%
Educación	9,1%	116%	51%
Seguros y servicios financieros	8,4%	128%	60%
Restaurantes y hoteles	8,0%	138%	53%
Información y comunicación	7,9%	94%	48%
Nivel General	7,1%	119%	51%
Recreación y cultura	6,9%	119%	48%
Cuidado personal y protección social	6,9%	110%	47%
Salud	6,7%	95%	42%
Equipamiento y mantenimiento del hogar	6,4%	111%	45%
Alimentos y bebidas no alcohólicas	5,8%	124%	55%
Transporte	5,3%	98%	47%
Bebidas alcohólicas y tabaco	4,1%	122%	44%
Prendas de vestir y calzado	4,1%	120%	44%

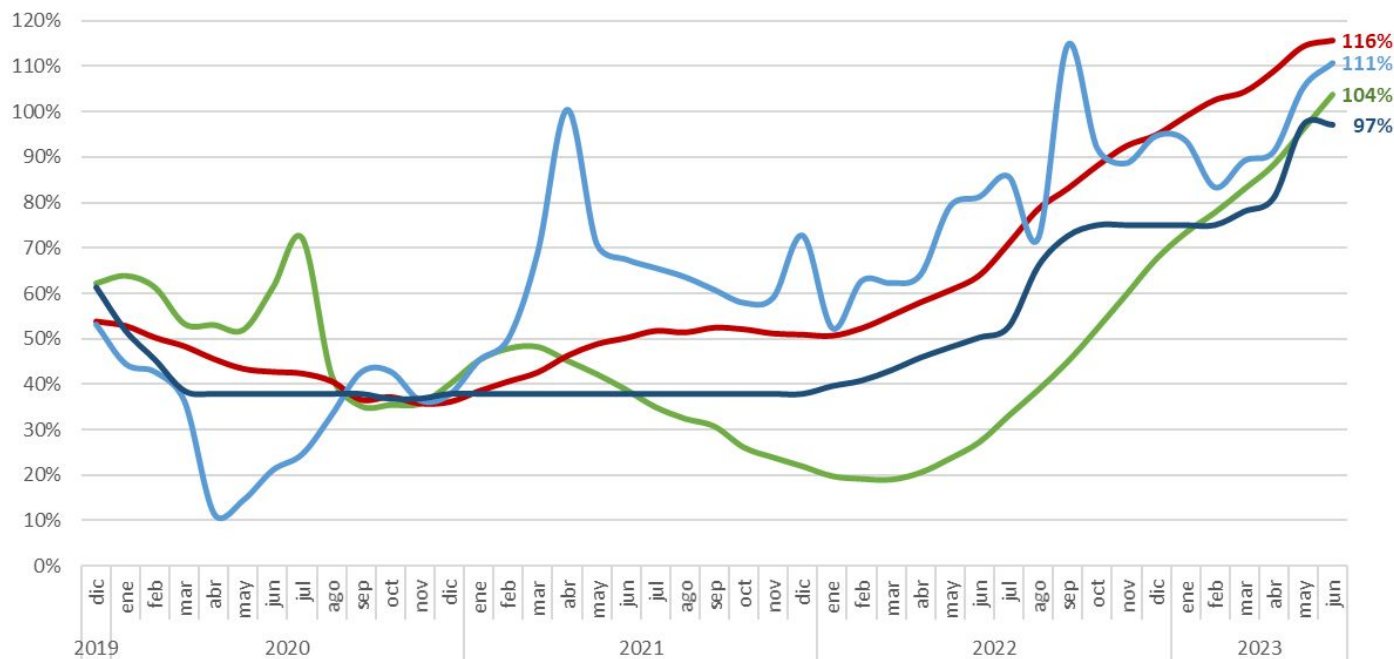
La inflación en junio fue de 6,0% mensual en Nación y de 7,1% en CABA, explicado principalmente por los aumentos en “Vivienda, agua, electricidad, gas y otros combustibles” (+10,2% en CABA, +8,1% en Nación), que por segundo mes consecutivo presentan en CABA un aumento de dos dígitos mensual (+12,5% en mayo). El menor aumento de la inflación a nivel nacional se explica porque la división de mayor impacto en el índice, “Alimentos y bebidas no alcohólicas”, subió 4,1% en junio y 5,8% en CABA.



Precios Nación

Inflación, devaluación, recaudación y tasa de política monetaria

IPC Nación (var i.a.) | Tasa de pol. Monetaria (var i.a.) | TC Oficial (var i.a.) | Recaudación Nacional nominal (var i.a.)



El IPC Nación fue 6% mensual y 115,6% interanual en junio, luego de una suba mensual del 7,8% en mayo.

Los precios regulados mostraron el mayor incremento por segundo mes consecutivo (+7,2%), seguidos por el IPC núcleo (+6,5%).

En junio sube la velocidad de devaluación (+8,1%) del tipo de cambio oficial por encima de la inflación mensual, aunque en la variación interanual, aún se encuentra lejos del IPC.

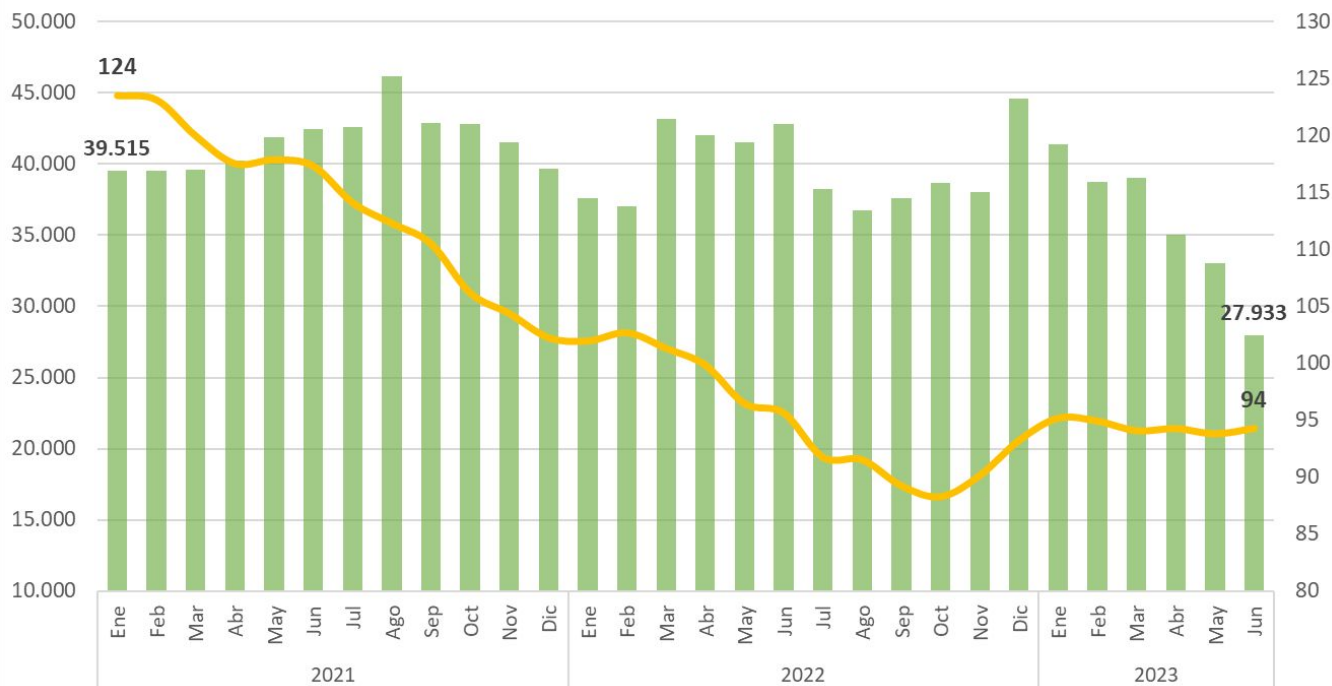
La tasa de política monetaria se mantiene constante en el mes.

La recaudación nacional mostró en junio el quinto mes consecutivo de caída real interanual.



Reservas Nación

Tipo de Cambio Real Multilateral (TCRM)* y Reservas Internacionales (RRII)
 TCRM (índice) | Reservas Internacionales (Brutas) en millones de dólares



El mes de junio se destacó por presentar la mayor caída de reservas brutas, sólo superada por agosto de 2019. La caída de reservas fue del 15% mensual y desde dic. 2022 caen 37%, a un ritmo promedio del 7% mensual.

A pesar de los aumentos en el tipo de cambio oficial (devaluación), que promediaron 6,4% en 2023 (+8,1% en junio), no alcanzaron a la inflación, que subió 7,1% mensual promedio en lo que va del 2023.

El TCRM se mantiene apreciado respecto a los últimos años. Un TCRM bajo fomenta las importaciones y deteriora las exportaciones, generando una mayor presión sobre las reservas internacionales.

*Este índice mide el precio relativo de los bienes y servicios de la economía argentina con respecto al de los de los principales 12 socios comerciales del país, en función del flujo de comercio de manufacturas.

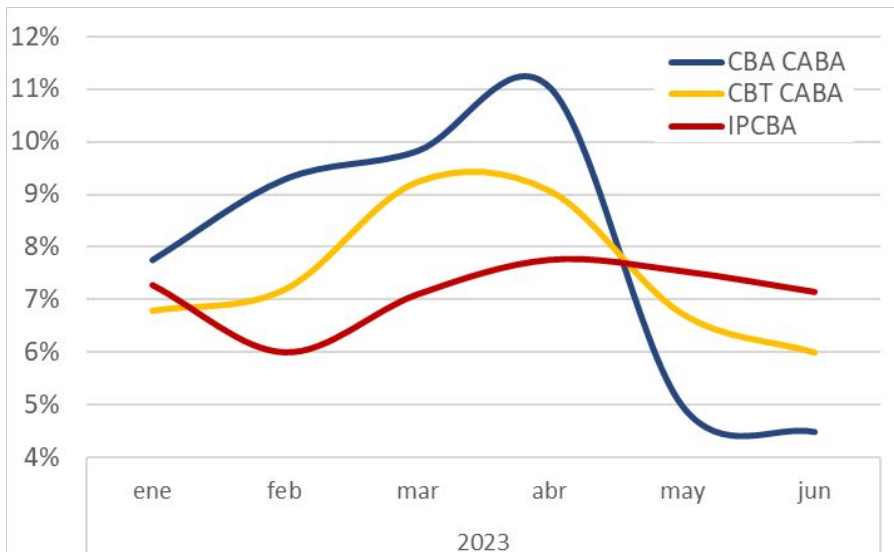
Fuente: DG Estrategia Productiva sobre la base de BCRA.



Social en CABA y Nación

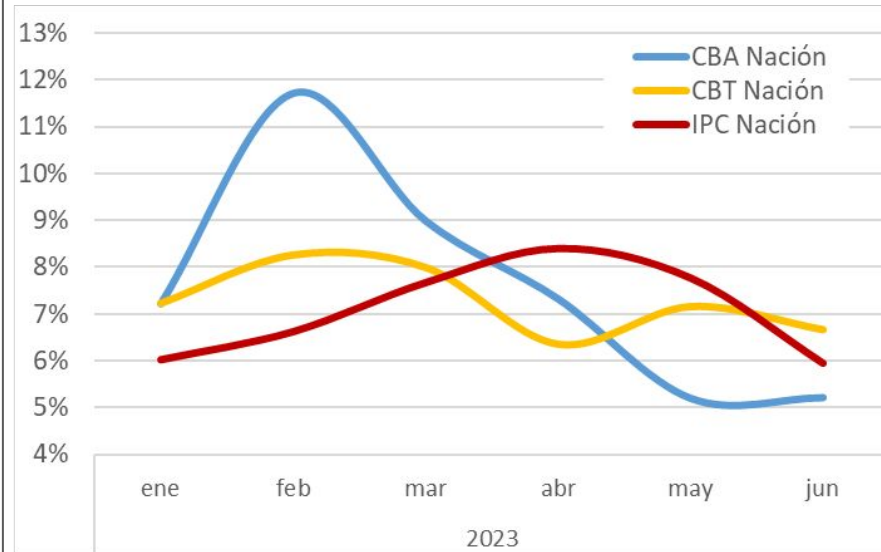
Evolución de las Canastas Básica Alimentaria* y Total e IPCBA

Variación % mensual - CABA



Evolución de las Canastas Básica Alimentaria y Total** e IPC

Variación % mensual - Nación



Las Canastas Básicas Alimentaria y Total (a partir de las que se determinan las líneas de indigencia y pobreza) presentaron aumentos dispares en CABA y en Nación. La Canasta Básica Alimentaria (CBA) tuvo un alza mensual de 4,5% en CABA (+130% interanual) vs. 5,2% en Nación (124% interanual). En la Canasta Básica Total (CBT), el aumento en CABA fue 6,0% mensual (126% i.a.), mientras que en Nación 6,7% mensual (123% i.a.). Tanto en CABA como en Nación, **las canastas subieron por encima de la inflación -hasta mayo en CABA y hasta marzo en Nación.**

*(EyC) Hogar Tipo 1: Pareja compuesta por una mujer y un varón de 35 años de edad, ambos económicamente activos y propietarios de la vivienda, con dos hijos varones de 9 y 6 años.

** (INDEC) Hogar Tipo 2: Compuesto por un varón de 35 años, una mujer de 31 años, un hijo de 6 años y una hija de 8 años. | Fuente: DG Estrategia Productiva sobre la base de EyC.

Dirección General de Estrategia Productiva
Subsecretaría de Desarrollo Económico
Ministerio de Desarrollo Económico y Producción

PARA MÁS INFO:



[buenosaires.gov.ar/developoeconomico/subsecretaria-desarrollo-economico/estrategia-productiva](http://www.buenosaires.gov.ar/developoeconomico/subsecretaria-desarrollo-economico/estrategia-productiva)