



# SEGUIMIENTO DE COYUNTURA

## Informe Mensual de Julio 2023

AGOSTO 2023

Dirección General de Estrategia Productiva  
Subsecretaría de Desarrollo Económico  
**Ministerio de Desarrollo Económico y Producción**

PARA MÁS INFO:

[www://buenosaires.gob.ar/desarrolloeconomico/subsecretaria-desarrollo-economico/estrategia-productiva](http://www.buenosaires.gob.ar/desarrolloeconomico/subsecretaria-desarrollo-economico/estrategia-productiva)

 <b>PRODUCTIVO</b>	<b>IND. TRIMESTRAL DE ACTIVIDAD (I T2023)</b> <b>+3,8</b> vs I Trim '22 +1,7% (desestacionalizado frente al trim anterior) Variación: <b>+3,3%</b> vs 2019   <b>-0,2%</b> vs 2017		<b>EMPRESAS EMPLEADORAS* (abr.2023)</b> <b>128.070</b> participación: <b>24%</b> del total país Variación: <b>+0,3%</b> vs abr.22   <b>-5,2%</b> vs abr.19		<b>EXPORTACIONES DE SERVICIOS (2022)</b> <b>u\$S 9.895 M</b> participación: <b>87%</b> de expo de servicios del país Variación: <b>+67%</b> vs 2021   <b>+25%</b> vs 2019	
	<b>EMPLEO PRIVADO REGISTRADO* (abr.2023)</b> <b>1.693.435</b> participación: <b>27%</b> del total país Variación: <b>+3,3%</b> vs abr.22   <b>+0,3%</b> vs abr.19		<b>TASA DE EMPLEO (EPH I T2023)</b> CABA: <b>51,6%</b> (1.549 mil personas)   31 AGLO: <b>45%</b> (13.191 mil personas) Variación: <b>-0,9 pp</b> vs IVt.22   <b>+1,8 pp</b> vs It.22		<b>TASA DE DESEMPLEO (EPH I T2023)</b> CABA: <b>5,4%</b> (88 mil personas)   31 AGLO: <b>6,9%</b> (974 mil personas) Variación: <b>+1,5 pp</b> vs IVt.22   <b>+0,5 pp</b> vs It.22	
 <b>LABORAL</b>	<b>ETOI CABA (I T 2023)</b> Personas Hogares <b>Pobreza 21,8%</b> (673.000) <b>15,8%</b> (213.000) <b>Indigencia 8,4%</b> (259.000) <b>5,5%</b> (74.000)		<b>EPH CABA (II semestre 2022)</b> Personas Hogares <b>16,1%</b> (485.191) <b>11,3%</b> (143.310) <b>4,1%</b> (124.200) <b>3,2%</b> (40.850)		<b>EPH Nación (II semestre 2022)</b> Personas Hogares <b>39,2%</b> (11,5 M) <b>29,6%</b> (2,9 M) <b>8,1%</b> (2,4 M) <b>6,2%</b> (615.500)	
	<b>VENTAS EN SUPERMERCADOS (may.2023)</b> <b>+0,6%</b> / <b>+3,7%</b> Var real interanual / Var real acum 23 vs 22 <b>+13%</b> / <b>+13,4%</b> Var real vs may.19 / Var real acum 23 vs 19		<b>PATENTAMIENTOS DE AUTOS (jul.2023)</b> <b>+7,5%</b> / <b>+15%</b> Var interanual / Var acum 23 vs 22 <b>-2,1%</b> / <b>+6,6%</b> Var vs jul.19 / Var acum 23 vs 19		<b>CONSUMO DE ENERGÍA (mar.2023)</b> <b>+25,2%</b> / <b>+11,3%</b> Var interanual / Var acum 23 vs 22 <b>+23,5%</b> / <b>+14,6%</b> Var vs mar.19 / Var acum 23 vs 19	
 <b>SOCIAL</b>	<b>PRECIOS AL CONSUMIDOR IPCBA (jul.2023)</b> <b>+7,3%</b> var mensual   <b>+117,9%</b> var interanual		<b>TIPO DE CAMBIO (jul.2023)</b> <b>\$279,59</b> Oficial minorista prom mensual   <b>\$519,10</b> BLUE prom mensual		<b>TASA DE POLÍTICA MONETARIA (jul.2023)</b> <b>97,0%</b> (0.0 p.p m/m) Tasa n.a promedio mensual	
	<b>ACTIVIDAD</b>		<b>PRECIOS</b>		<b>ACTIVIDAD</b>	

Fuente: DG Estrategia Productiva sobre la base de EYC, INDEC, BCRA, AFIP, OEDE, ACARA, y monitor LN. | \*El PGB a precios constantes, base 2004.

\*Dato provisorio sujeto a revisión en próxima publicación.



## Contexto internacional

- Según el FMI, **el crecimiento mundial se desacelerará desde 3,5% en 2022 a 3,0% para este año y el próximo**. Se proyecta que la inflación mundial disminuya de 8,7% en 2022 a 6,8% para este año -estiman 5,2% en 2024-. **Con respecto a la economía argentina, se prevé que caerá -2,5% en 2023** y se recuperará con un crecimiento de 2,8% en 2024.
- **La Reserva Federal de los Estados Unidos dispuso una suba de 25 puntos básicos en su tasa de interés de referencia y la ubicó dentro de un rango entre 5,25% y 5,50%**, el nivel más alto de los últimos 22 años. La suba representa el undécimo incremento, en el marco de un proceso de endurecimiento monetario que comenzó en marzo de 2022.



## Contexto nacional

- **El Gobierno y el Fondo Monetario Internacional alcanzaron un acuerdo técnico** para reformular el programa vigente. Una vez que el directorio apruebe y considere formalmente finalizadas las revisiones quinta y sexta, **Argentina tendrá acceso a cerca de U\$S 7.500 millones**. Se espera que la próxima revisión tenga lugar en noviembre.
- **El Gobierno pagó U\$S 2.700 millones al FMI**. Se utilizaron 1.700 millones de Derechos Especiales de Giro y el resto se abonó en yuanes de libre disponibilidad del swap de monedas con el Banco Popular de China.
- El Gobierno formalizó la **aplicación del impuesto PAIS a la compra de divisas para la importación de una serie de bienes y servicios**, y el **aumento de \$300 a \$340 del tipo de cambio diferencial para las exportaciones de economías regionales y de maíz**. Además, se realizó una **simplificación cambiaria para equiparar el tipo de cambio "dólar Solidario"** -que tenía dos impuestos, uno de 30% y otro 35%- **al "dólar Tarjeta"** -que paga 30% y otro 45%, para la compra de menos U\$S 300-.



# Consumo en CABA

En la CABA el patentamiento de autos subió +15% interanual de enero a julio de 2023, aunque aún se encuentra lejos del récord de 2018 (-35%). En el caso de las escrituras, el primer semestre de 2023 crecen +16% interanual y superan los valores de 2019, pero aún se encuentra un -49% debajo de 2018.

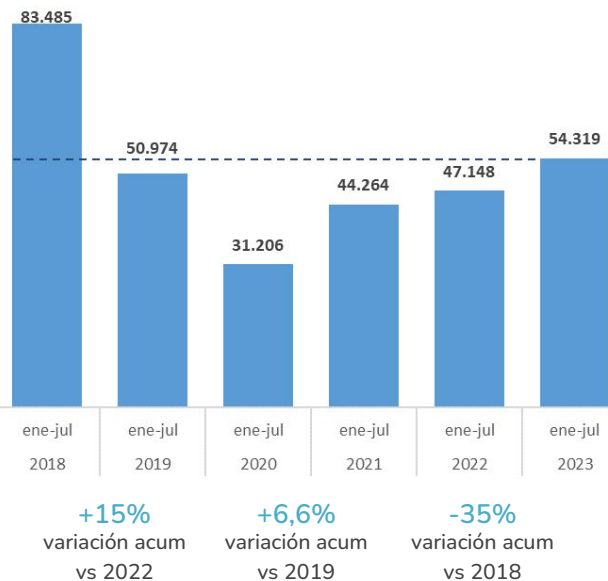
**El consumo en shoppings continúa creciendo y acumula en el primer semestre de 2023 una suba del +12% interanual, y supera en +45% al consumo del primer semestre de 2019.**

## Indicadores de Consumo en CABA



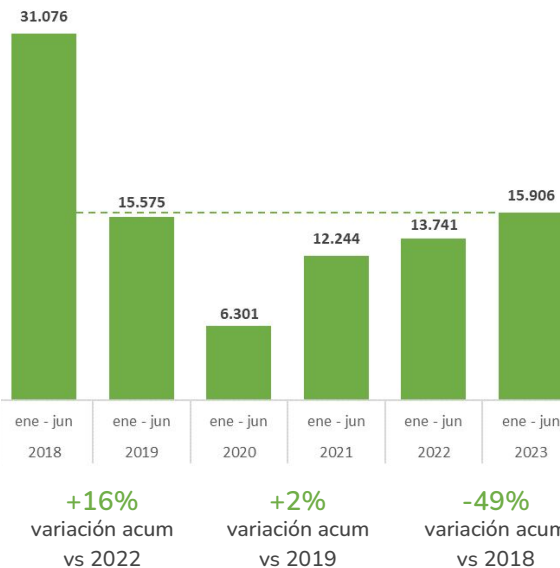
### Patentamientos de autos

unidades patentadas acumuladas



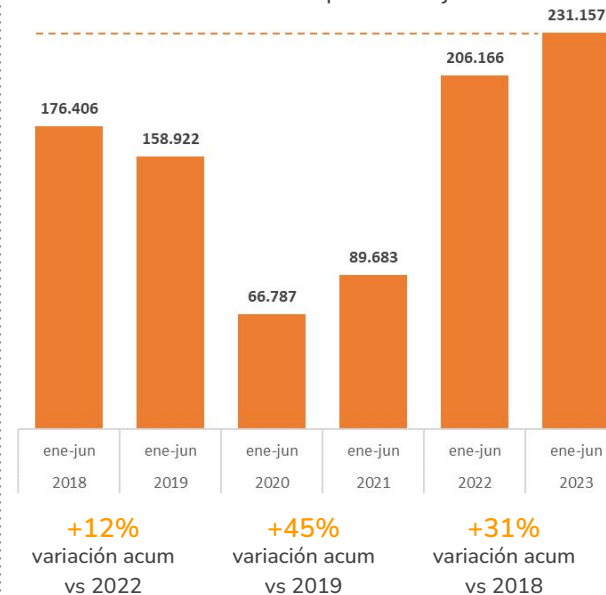
### Escrituraciones

cantidad de compra-venta de inmuebles



### Ventas en shopping

ventas acumuladas a precios de jun.2023

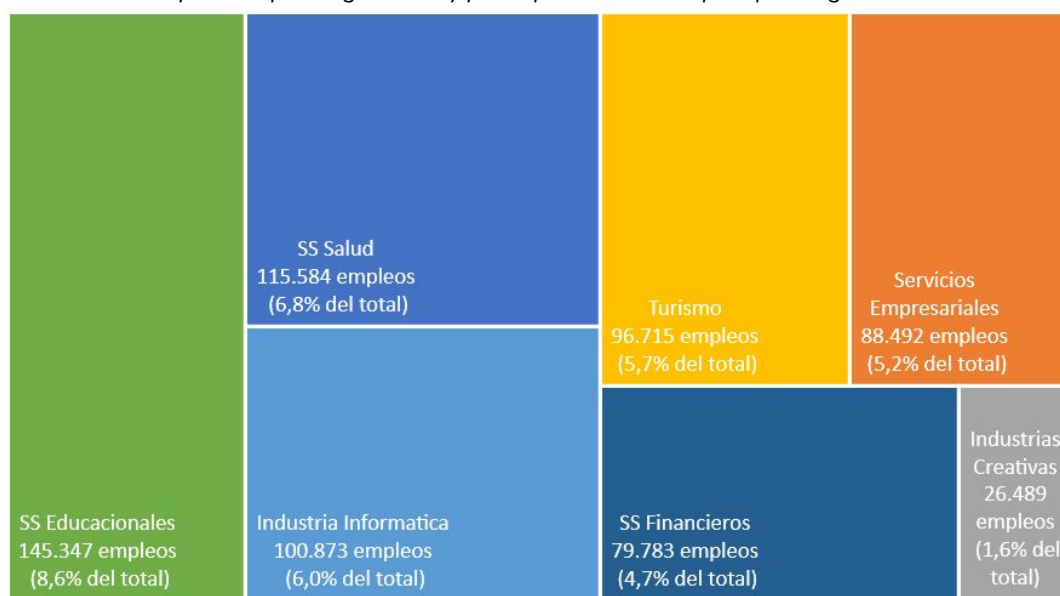




## Empleo y Exportaciones en CABA (Sectores Estratégicos\*)

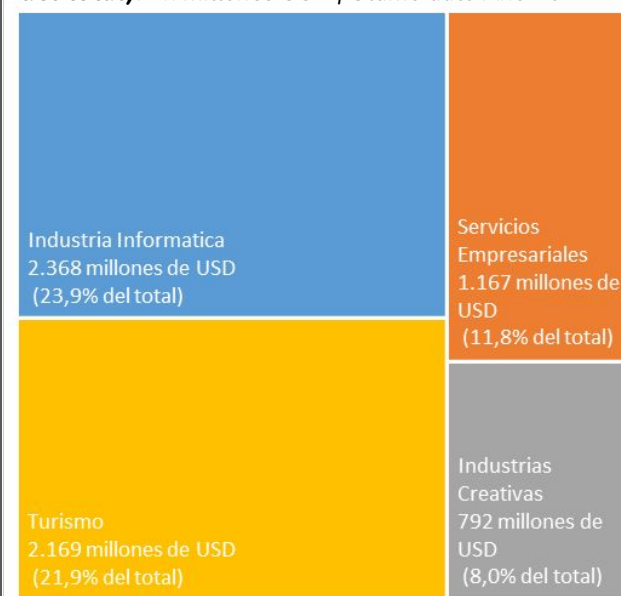
### Empleo Privado Registrado en los 7 Sectores Estratégicos (39% del total)

Cantidad de empleados priv. registrados y participación en el empleo priv. registrado total CABA



### Exportaciones de los 7 Sectores Estratégicos (66% del total). En millones USD | Último dato Año 2022

En millones USD | Último dato Año 2022



En CABA se registraron 1.693.435 empleos privados en abril, +54.415 empleos (+3,3% interanual) respecto a abril 2022, +4.490 puestos respecto a abril 2019 (+0,3%), aunque hay 32.400 empleos menos que en abril 2018 (-1,9%). En los Sectores Estratégicos, se destacan las exportaciones de servicios de la Industria Informática (USD 2.368 millones), siendo casi el 24% de las exportaciones totales de la Ciudad, y aportando un 6% del total de empleos privados registrados.

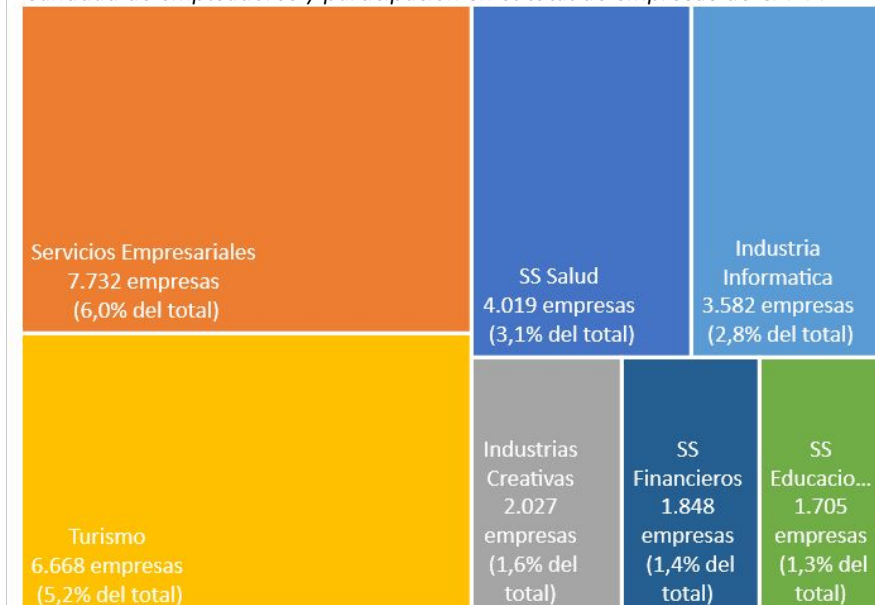
\* Los Sectores Estratégicos surgen del PEDECO 2019. Fuente: DG Estrategia Productiva sobre la base de OEDE, datos de CABA



## Empresas y Producción en CABA (Sectores Estratégicos\*)

### Empresas en los Sectores Estratégicos (21,5% del total)

Cantidad de empleadores y participación en el total de empresas de CABA



### PBG: Sectores Estratégicos (43% del total)

Contribución al Producto Bruto Geográfico de los Sectores Estratégicos de CABA



En CABA se registraron 128.070 empresas privadas en abril 2023, +377 empresas nuevas (+0,3% interanual) respecto a abril 2022; sin embargo, se perdieron -7.014 empresas (-5,2%) respecto a abril 2019 y -8.875 respecto a abril 2018. En los Sectores Estratégicos, destacan la cantidad de empresas de Servicios Empresariales, que aportan el 6% del total de empresas de la Ciudad, y el 10,6% del producto de CABA. El sector que más aporta al PBG de CABA son los Servicios Financieros (14% del total).

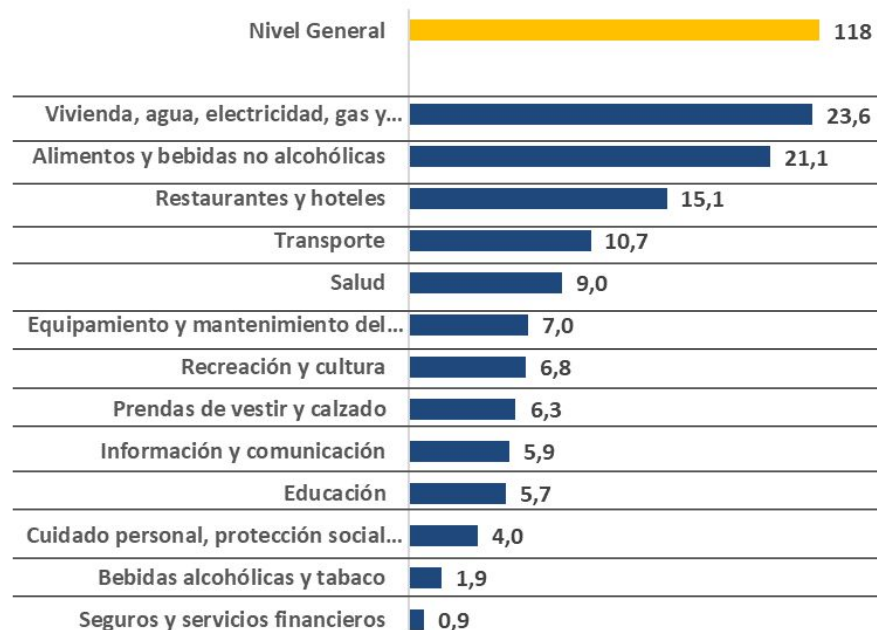
\* Los Sectores Estratégicos surgen del [PEDECO](#) 2019. Fuente: DG Estrategia Productiva sobre la base de OEDE, datos de CABA



## Precios CABA

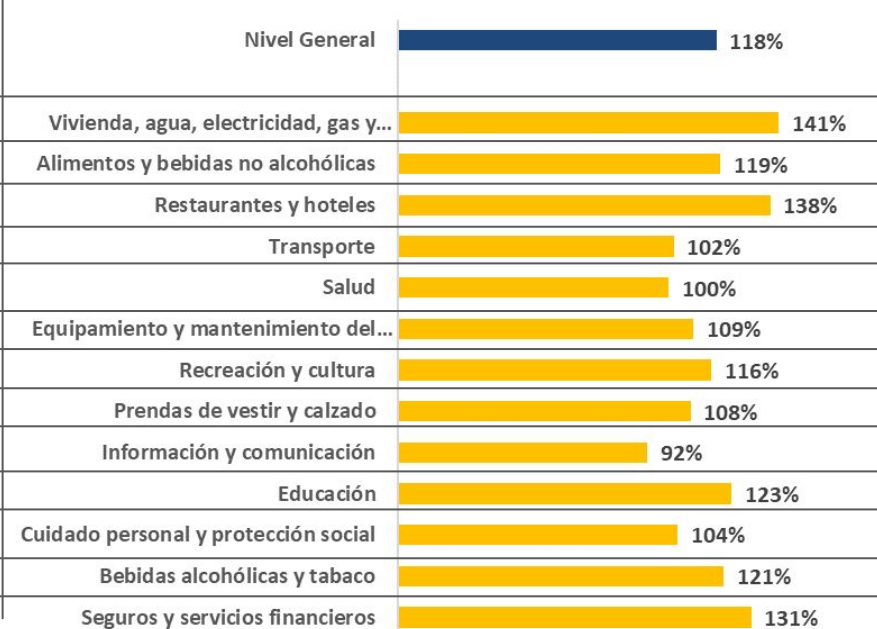
### Índice de Precios al Consumidor en CABA - Julio 2023

Incidencia en la variación interanual (sumatoria del aporte por división)



### Índice de Precios al Consumidor en CABA - Julio 2023

Variación interanual del IPCBA ordenado por incidencia en el Nivel Gral.

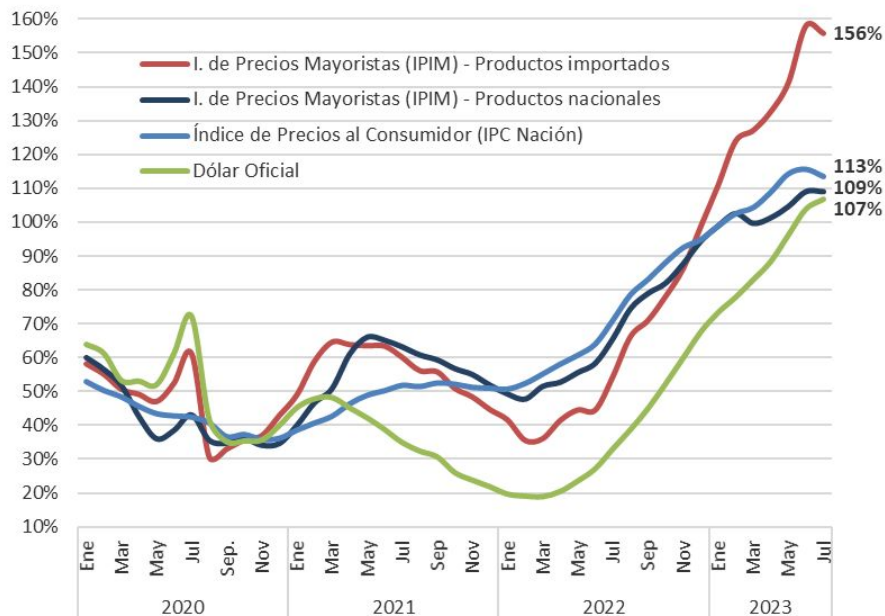


La inflación en julio fue de 7,3% mensual en CABA, explicado principalmente por los aumentos en Restaurantes y hoteles (+12,4% mensual), Vivienda, agua, electricidad, gas y otros combustibles (+6,9% mensual), rubro que por tercer mes consecutivo empuja al alza el IPCBA. A nivel interanual, Vivienda, agua, electricidad, gas y otros comb. y Alimentos y bebidas no alcohólicas tuvieron los mayores aumentos, y aportaron 44,7 p.p. de la suba del 118% interanual.

## Precios Nación

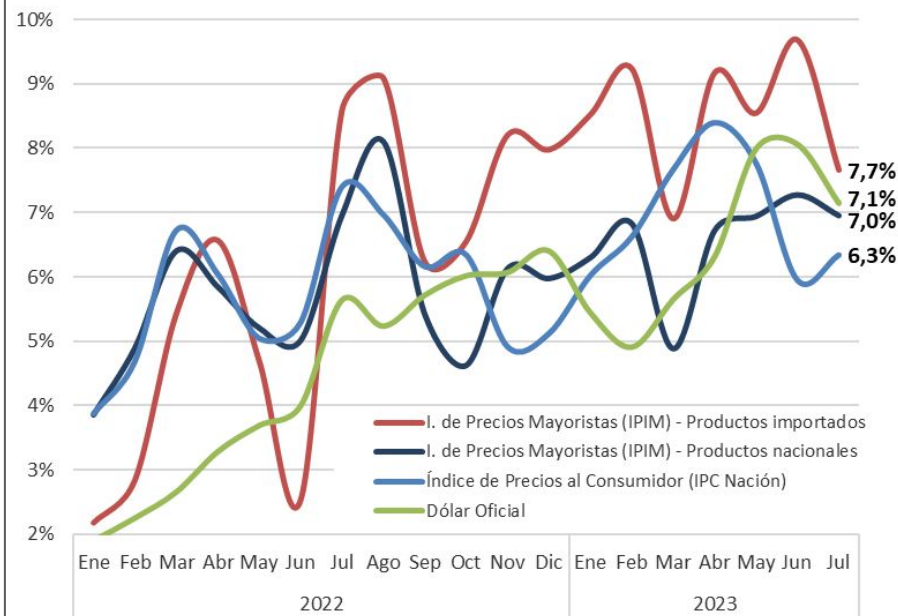
### Índice de Precios Mayorista, Minorista y Devaluación Oficial

Variación interanual del IPIM (nacionales e importados), IPC y TC Oficial



### Índice de Precios Mayorista, Minorista y Devaluación Oficial

Variación mensual del IPIM (nacionales e importados), IPC y TC Oficial



**Los precios mayoristas (IPIM) promediaron una suba del 7,0% en julio, explicado principalmente por la suba en productos importados (7,7%). El Índice de Precios Mayoristas de Productos importados mostró en julio una suba de 156% interanual, muy por encima del índice de productos nacionales (109% interanual). El Índice de Precios al Consumidor nacional (+113% i.a.) también subió más que el dólar oficial (+107% i.a.) en julio.**

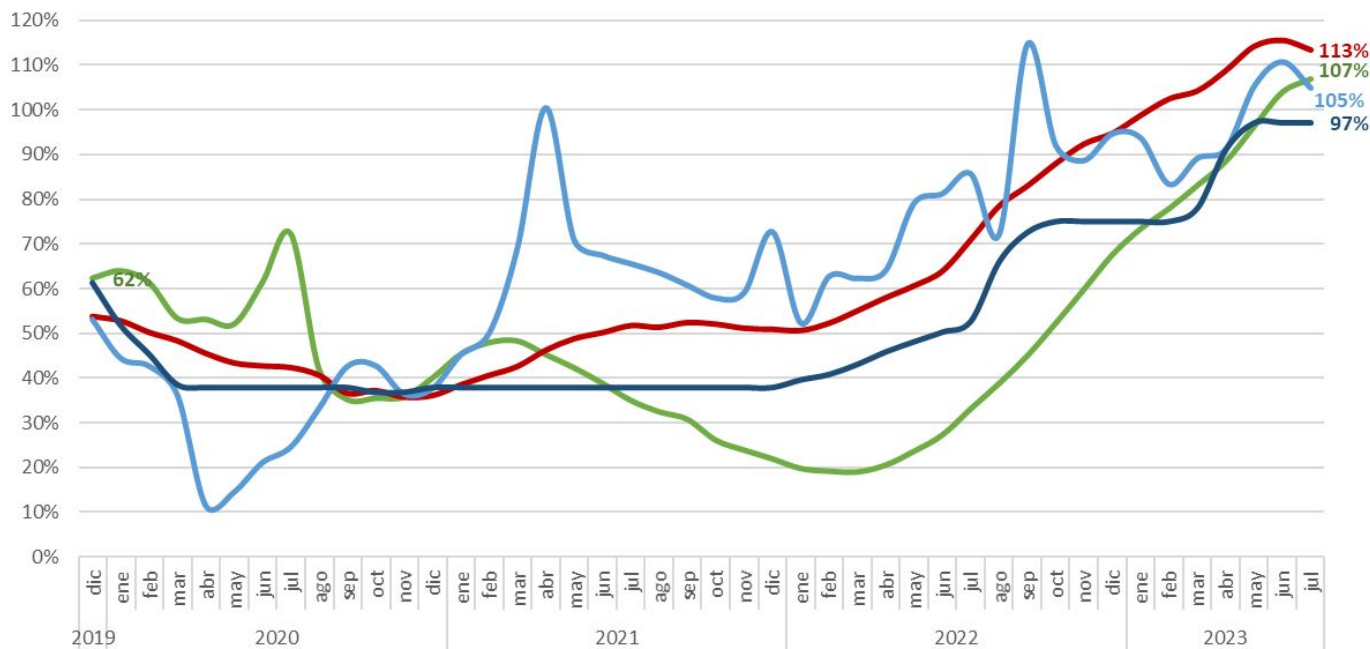




# Precios Nación

Inflación, devaluación, recaudación y tasa de política monetaria

IPC Nación (var i.a.) | Tasa de pol. Monetaria (var i.a.) | TC Oficial (var i.a.) | Recaudación Nacional nominal (var i.a.)



**El IPC Nación fue 6,3% mensual y 113,4% interanual en julio, luego de una suba mensual del 6,0% en junio. En la variación mensual se percibe una aceleración, aunque en la interanual descende, dada la alta inflación base de julio 2022.**

En julio se desacelera la devaluación del tipo de cambio oficial (del 8,1% al 7,1% mensual), aún por encima de la inflación mensual, pero todavía por debajo del IPC en la variación interanual.

La tasa de política monetaria se mantiene constante por tercer mes consecutivo, quedando rezagada en términos reales.

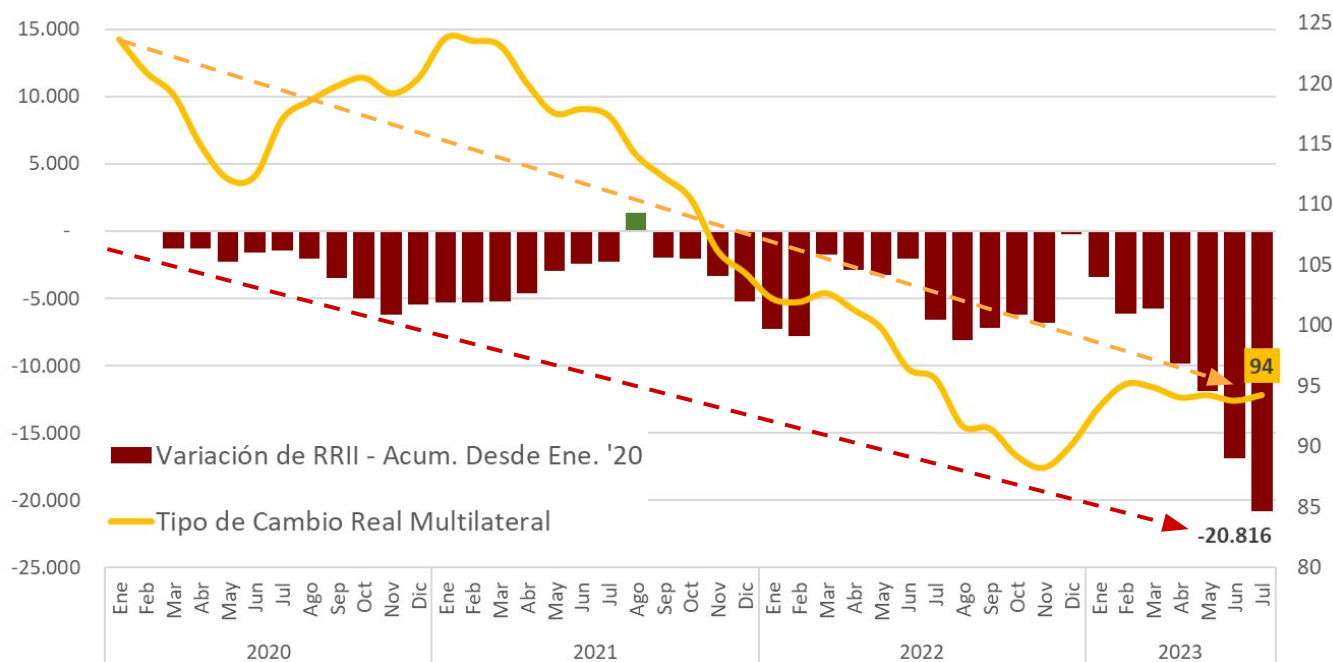
La recaudación nacional mostró en julio una fuerte caída real interanual.

Nota: La tasa de referencia de la política monetaria es la de Letras de Liquidez (LELIQ).  
Fuente: DG Estrategia Productiva sobre la base de Eyc, INDEC, AFIP y BCRA.



# Reservas Nación

Tipo de Cambio Real Multilateral (TCRM)\* y Reservas Internacionales (RRII)- Millones de USD



En el mes de julio, las reservas internacionales cayeron al nivel más bajo desde mayo de 2006. La caída acumulada desde enero 2020 fue de USD 20.816 millones. Es decir, se redujeron 46%, pasando de USD 44.850 millones a USD 24.032 millones.

A pesar de los aumentos en el tipo de cambio oficial, que promediaron 7,1% en julio 2023 (+107% interanual), no alcanzaron a la inflación, que subió 113% interanual frente a julio 2022.

El TCRM se mantiene apreciado respecto a los últimos años, lo cual ha beneficiado las importaciones y perjudicado las exportaciones, generando una mayor presión sobre las reservas internacionales.

\*Este índice mide el precio relativo de los bienes y servicios de la economía argentina con respecto al de los de los principales 12 socios comerciales del país, en función del flujo de comercio de manufacturas.

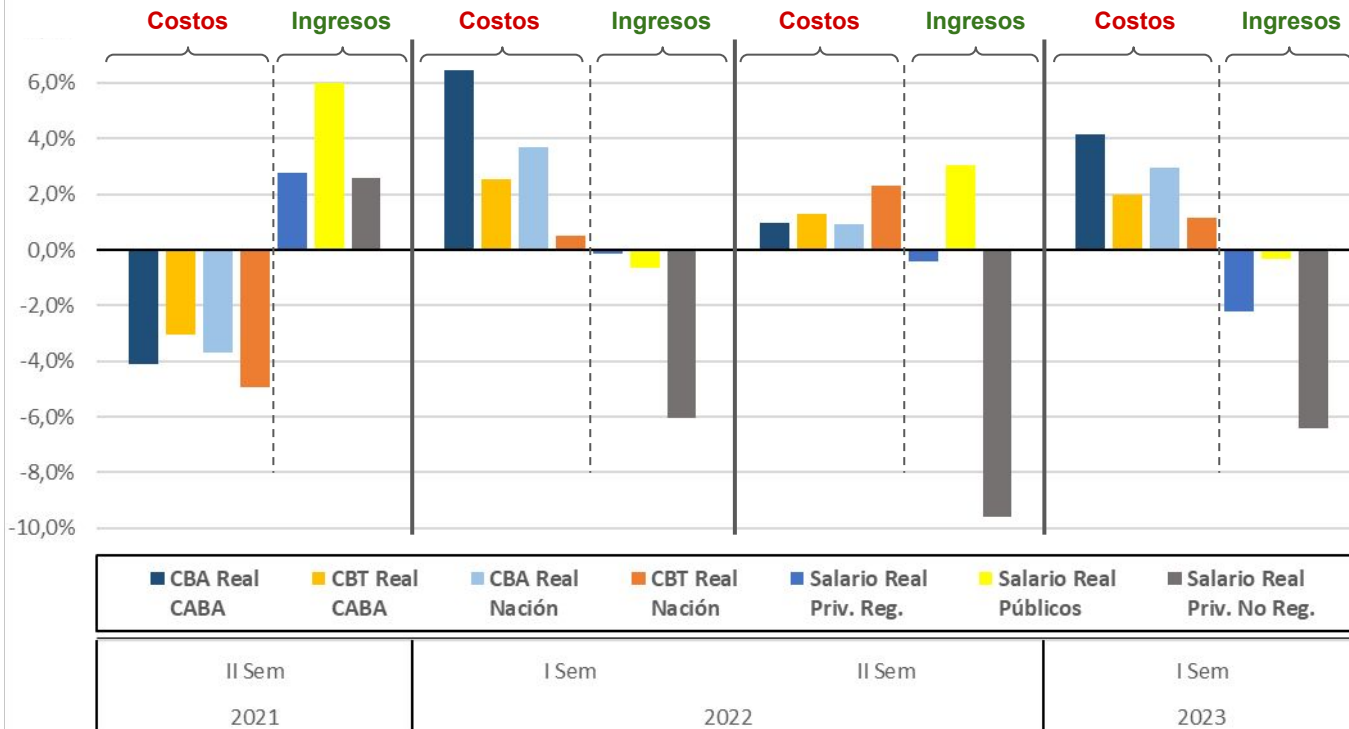
Fuente: DG Estrategia Productiva sobre la base de BCRA.



## Social en CABA y Nación

### Evolución de los Ingresos y Costos Reales en CABA y Nación

Variación real respecto al semestre anterior



Las Canastas Básicas Alimentaria y Total (a partir de las que se determinan las líneas de indigencia y pobreza) presentaron aumentos dispares en CABA y en Nación. La Canasta Básica Alimentaria (CBA) tuvo un alza real en el primer semestre de 2023 de 4,2% en CABA vs. 3,0% en Nación. En la Canasta Básica Total (CBT), el aumento en CABA fue 2% real semestral, mientras que en Nación fue 1,1%. Tanto en CABA como en Nación, **ambas canastas subieron por encima de la inflación y las canastas “alimentarias” subieron por encima de las “básicas”**. A su vez, en el primer semestre de 2023 caen los salarios reales a nivel nacional en todos los tipos de empleo (privados registrados y no registrados, y apenas los salarios del sector público).

\*descontando la inflación de CABA y Nación, respectivamente | Fuente: DG Estrategia Productiva sobre la base de EyC.

---

Dirección General de Estrategia Productiva  
Subsecretaría de Desarrollo Económico  
**Ministerio de Desarrollo Económico y Producción**

PARA MÁS INFO:



[www:/ buenosaires.gov.ar/developoeconomico/subsecretaria-desarrollo-economico/estrategia-productiva](http://www.buenosaires.gov.ar/developoeconomico/subsecretaria-desarrollo-economico/estrategia-productiva)