



SEGUIMIENTO DE COYUNTURA

Informe Mensual de Septiembre 2023

OCTUBRE 2023

Dirección General de Estrategia Productiva
Subsecretaría de Desarrollo Económico
Ministerio de Desarrollo Económico y Producción

PARA MÁS INFO:

[www://buenosaires.gov.ar/developoeconomico/subsecretaria-desarrollo-economico/estrategia-productiva](http://www.buenosaires.gov.ar/developoeconomico/subsecretaria-desarrollo-economico/estrategia-productiva)

 PRODUCTIVO	IND. TRIMESTRAL DE ACTIVIDAD (II T2023) +1,2 vs II Trim '22 +0,1% (desestacionalizado frente al trim anterior) Variación: +4,1% vs 2019 +1,4% vs 2017	EMPRESAS EMPLEADORAS* (jun.2023) 128.588 participación: 24% del total país Variación: +0,4% vs jun.22 -4,5% vs jun.19	EXPORTACIONES DE SERVICIOS (2022) u\$s 9.895 M participación: 87% de expo de servicios del país Variación: +67% vs 2021 +25% vs 2019
	EMPLEO PRIVADO REGISTRADO* (jun.2023) 1.697.373 participación: 27% del total país Variación: +2,8% vs jun.22 +0,9% vs jun.19	TASA DE EMPLEO (EPH II T2023) CABA: 51,3% (1.541 mil personas) 31 AGLO: 44,6% (13.980 mil personas) Variación: -0,3 pp vs It.23 +0,6 pp vs It.22	TASA DE DESEMPLEO (EPH II T2023) CABA: 3,9% (63 mil personas) 31 AGLO: 6,2% (870 mil personas) Variación: -1,5 pp vs It.23 -1,5 pp vs It.22
 LABORAL	ETOI CABA (II T 2023)		
	Pobreza 27% (830.000) 21,3% (288.000) Indigencia 10,2% (315.000) 7,5% (102.000)	EPH CABA (I semestre 2023) Personas 17,3% (520.744) Hogares 11,7% (148.760) 5,4% (161.955) 3,3% (42.730)	EPH Nación (I semestre 2023) Personas 40,1% (11,7 M) Hogares 29,6% (2,9 M) 9,3% (2,7 M) 6,8% (686.070)
 SOCIAL	VENTAS EN SUPERMERCADOS (ago.2023) +3,7% / +2,6% Var real interanual / Var real acum 23 vs 22 +13% / +13% Var real vs ago.19 / Var real acum 23 vs 19	PATENTAMIENTOS DE AUTOS (sep.2023) -12,6% / +9,8% Var interanual / Var acum 23 vs 22 -5,6% / +4,7% Var vs sep.19 / Var acum 23 vs 19	CONSUMO DE ENERGÍA (ago.2023) -5,1% / +4,5% Var interanual / Var acum 23 vs 22 +1,8% / +9,2% Var vs ago.19 / Var acum 23 vs 19
	PRECIOS AL CONSUMIDOR IPCBA (sep.2023) +12,0% var mensual / +140,9% var interanual	TIPO DE CAMBIO (sep.2023) \$366,87 Oficial minorista / \$739,90 BLUE prom mensual / prom mensual	TASA DE POLÍTICA MONETARIA (sep.2023) 118,0% (8.6 p.p m/m) Tasa n.a promedio mensual
 PRECIOS			



Contexto internacional

- La OCDE modificó al alza su pronóstico de crecimiento para la economía mundial del 2,7% al 3,0% para 2023, mientras que hizo lo opuesto para 2024, con una expansión del 2,7% en lugar de 2,9%. En el caso de Argentina, espera una contracción de -2,0% para este año, mientras que, para el año próximo, calcula una baja de -1,2%.



Contexto nacional

- El Gobierno dispuso que, a partir del 1 de octubre, el piso del Impuesto a las Ganancias subirá hasta \$1.770.000 mensuales, lo que eximirá del pago a unos 800.000 contribuyentes y dejará al margen de la carga al 90% de quienes actualmente lo tributan. Por su parte, el Congreso convirtió en ley la derogación de la cuarta categoría de Ganancias.
- El Gobierno restableció el Programa de Incremento Exportador para la soja, dirigido a quienes hayan exportado en los últimos 18 meses. En esta nueva edición los exportadores deben liquidar el 75% de las divisas en el MULC, al tipo de cambio oficial, mientras que el restante 25% es de libre disponibilidad. Estará vigente hasta el 25 de octubre.
- La AFIP instrumentó el programa “Compre sin IVA” que reintegra el 21% de las compras de productos de la canasta básica realizadas con tarjeta de débito. Rige para todos los rubros de alimentos y bebidas e higiene personal, con un tope mensual de \$18.800 por persona. Alcanza a más de 20 millones de personas.
- El Gobierno anunció medidas de alivio fiscal que implican una actualización de la escala de retención de los profesionales autónomos (pasará a un mínimo no imponible de \$160.000), la suspensión de exclusiones a monotributistas que superen la escala de la máxima categoría de servicios y un plan de pagos para que las pymes regularicen sus deudas de hasta 120 cuotas mensuales con un interés del 4,14% mensual. Alcanza a 700.000 trabajadores autónomos, más de 1 millón de monotributistas y 300.000 pymes.



Consumo en CABA

En CABA, el patentamiento de autos subió 10% interanual en el acumulado enero-septiembre 2023, pero aún se encuentra lejos del récord de 2018 (-34%). Las escrituras crecen +17% interanual en el acumulado enero-agosto 2023, y superan valores de 2019, pero también por debajo de 2018 (-42%).

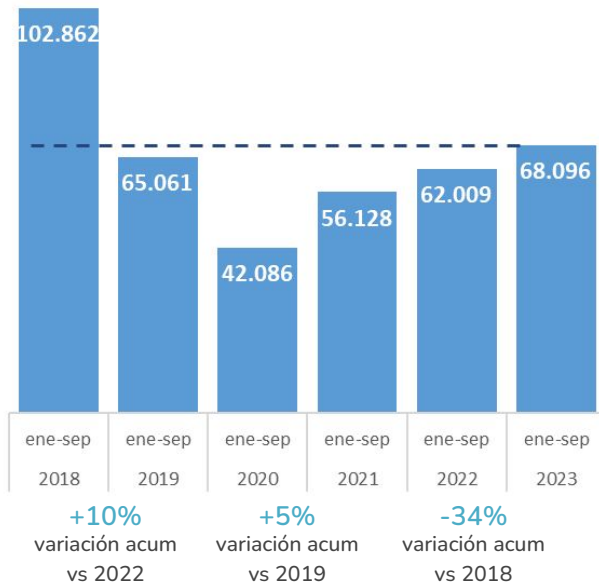
El consumo en shoppings continúa creciendo, acumula de enero a agosto de 2023 una suba del 11% real interanual, y supera en 33% al consumo de ene-ago 2018.

Indicadores de Consumo en CABA



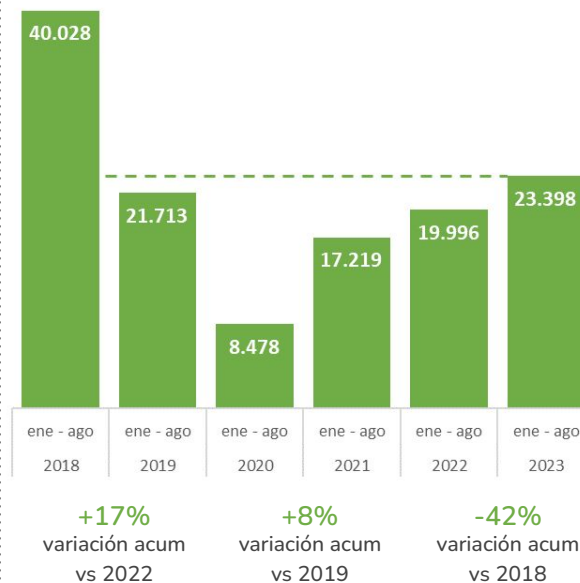
Patentamientos de autos

unidades patentadas acumuladas



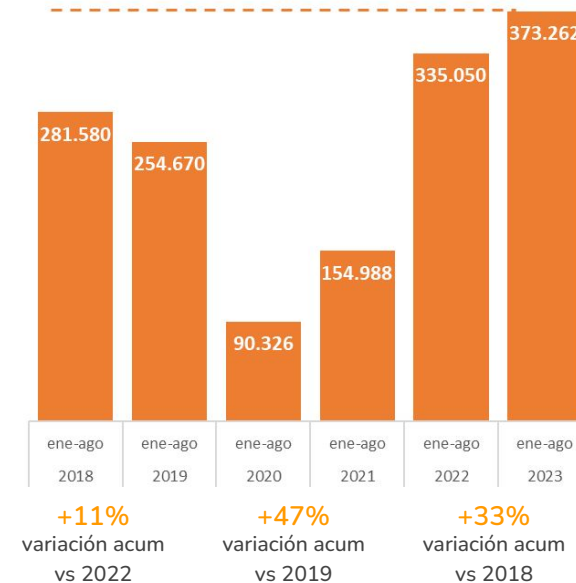
Escrituraciones

cantidad de compra-venta de inmuebles



Ventas en shopping

ventas acumuladas a precios de ago.2023





Empleo Privado en CABA y el Resto del País

Empleo Privado Registrado		CABA			Resto del país			Peso CABA - Nación		
		Empleados	Var resp jun-19		Empleados	Var resp jun-19		jun-19	jun-23	diferencia
		JUNIO	Absoluta	%	JUNIO	Absoluta	%			
Bienes	Industria	181.509	1.046	0,6%	1.007.993	82.445	7,4%	16,3%	15,3%	-1,0
	Construcción	90.315	-8.254	-8,4%	376.742	21.072	4,7%	22,1%	19,3%	-2,8
	Comercio	232.367	9.335	4,2%	978.912	91.874	8,2%	19,9%	19,2%	-0,7
Servicios	Hoteles y restaurantes	96.362	8.348	9,5%	180.942	19.183	7,4%	34,1%	34,7%	0,7
	Transporte y comunicaciones	152.454	-21.017	-12,1%	375.902	-10.915	-2,0%	32,2%	28,9%	-3,3
	Intermediación financiera	79.885	-511	-0,6%	72.633	-7.999	-5,0%	50,1%	52,4%	2,3
	Acts. inmov., emp. y de alquiler	431.546	28.044	7,0%	461.814	74.022	9,0%	49,2%	48,3%	-0,9
	Enseñanza	146.918	4.786	3,4%	280.473	7.855	1,9%	33,9%	34,4%	0,5
	Servicios sociales y de salud	125.328	585	0,5%	206.924	8.372	2,6%	38,5%	37,7%	-0,8
	Ss comunitarios, sociales y pers.	124.063	-4.665	-3,6%	251.628	-3.770	-1,0%	33,9%	33,0%	-0,9
Empleo Privado Registrado Total		1.697.373	15.656	0,9%	4.652.881	279.991	4,6%	27,7%	26,7%	-1,0

En CABA hubo 1.697.373 empleos privados registrados en junio, +54.790 empleos (+2,8% interanual) respecto a junio 2022, +15.656 puestos respecto a junio 2019 (+0,9%). No todos los sectores económicos tuvieron el mismo comportamiento en la comparación respecto a 2019: mientras que CABA en jun.19 representaba el 22,1% de los empleados registrados de la Construcción, en jun.23 representa el 19,3%. En sentido opuesto, crece la participación del empleo en CABA en el Sector Financiero respecto al resto del país, de 50,1% en jun.19 al 52,4% en jun.23.



Empresas en CABA y Nación

Empresas Privadas Registradas		CABA			Resto del país			Peso CABA - Nación		
		Empresas JUNIO	Var resp jun-19		Empresas MAYO*	Var resp jun-19		jun-19	jun-23	diferencia
			Absoluta	%		Absoluta	%			
Bienes	Sector Agropecuario	2.308	509	28,3%	53.151	-1.025	-1,9%	3,2%	4,2%	0,9
	Industria	10.374	-288	-2,7%	41.868	415	1,0%	20,6%	19,9%	-0,7
	Construcción	5.065	-285	-5,3%	17.519	-530	-2,9%	23,3%	22,4%	-0,9
	Comercio	26.393	376	1,4%	129.333	2.301	1,8%	17,1%	16,9%	-0,2
Servicios	Hoteles y restaurantes	6.438	-204	-3,1%	20.118	304	1,5%	25,5%	24,2%	-1,3
	Transporte y comunicaciones	7.557	-2.965	-28,2%	38.163	-3.497	-8,4%	20,7%	16,5%	-4,1
	Intermediación financiera	1.857	-160	-7,9%	4.188	-156	-3,6%	31,9%	30,7%	-1,1
	Acts. inmov., emp. y de alquiler	54.380	-1.809	-3,2%	10.644	-3.524	-24,9%	80,3%	83,6%	3,3
	Enseñanza	1.708	-91	-5,1%	6.728	-212	-3,1%	20,6%	20,2%	-0,4
	Servicios sociales y de salud	4.650	-214	-4,4%	18.701	-867	-4,4%	20,0%	19,9%	0,0
	Ss comunitarios, sociales y pers.	7.518	-925	-11,0%	59.245	-4.113	-6,5%	11,8%	11,3%	-0,6
Empresas Privadas Registradas Total		128.588	-6.128	-4,5%	404.566	-10.490	-2,5%	24,7%	24,1%	-0,6

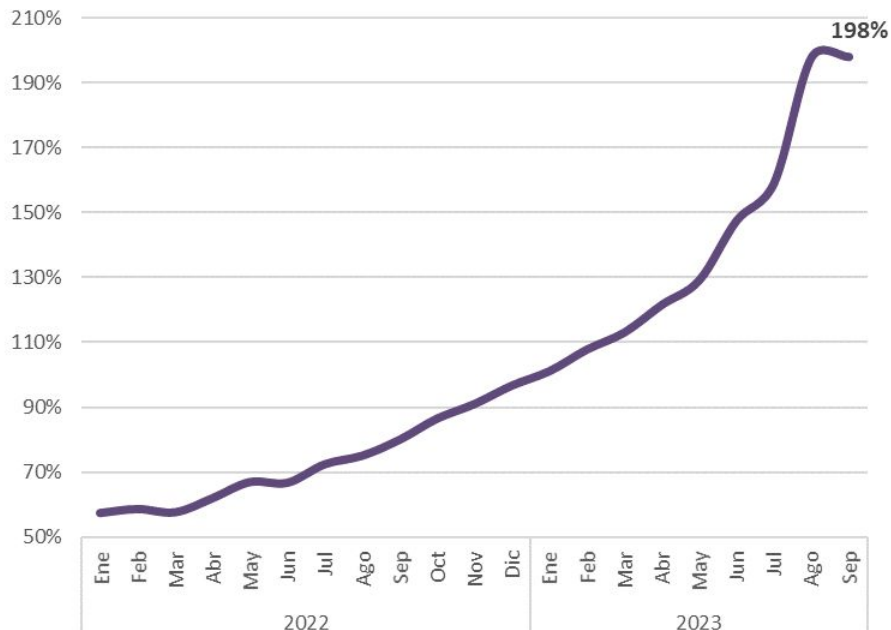
En CABA se registraron 128.588 empresas privadas en junio 2023, +485 empresas nuevas (+0,4% interanual) respecto a junio 2022. En la comparación respecto a 2019, el sector que presentó una mayor apertura de empresas fue el Agropecuario (+509 empleadores en CABA, -1.025 empresas en el resto del país). Por otra parte, se destaca el cierre de empresas en Transporte y comunicaciones (en mayor medida en CABA que en el resto del país) y el aumento del peso de empleadores de Actividades inmobiliarias, empresariales y de alquiler de CABA.

*Se utiliza el último dato disponible. Fuente: Sistema Integrado Previsional Argentino (SIPA)



Alquileres en CABA

Variación Interanual del Índice de Precios de Alquileres
Deptos. de 1 a 5 ambientes (usados y a estrenar)



Metros Cuadrados Publicados para Alquilar en CABA

Oferta de deptos en alquiler de los últimos septiembres desde 2018



Los alquileres (deptos de 1 a 3 ambientes) subieron 5% mensual en septiembre, al tiempo que la oferta aumentó 130% mensual, luego de tocar un piso en agosto (2.929 m2 publicados). La oferta cayó -42% interanual en sep.22 y -51% interanual en sep.23. Los precios promedio de alquiler de los departamentos de 1 a 3 ambientes subieron +130% en lo que va del 2023.

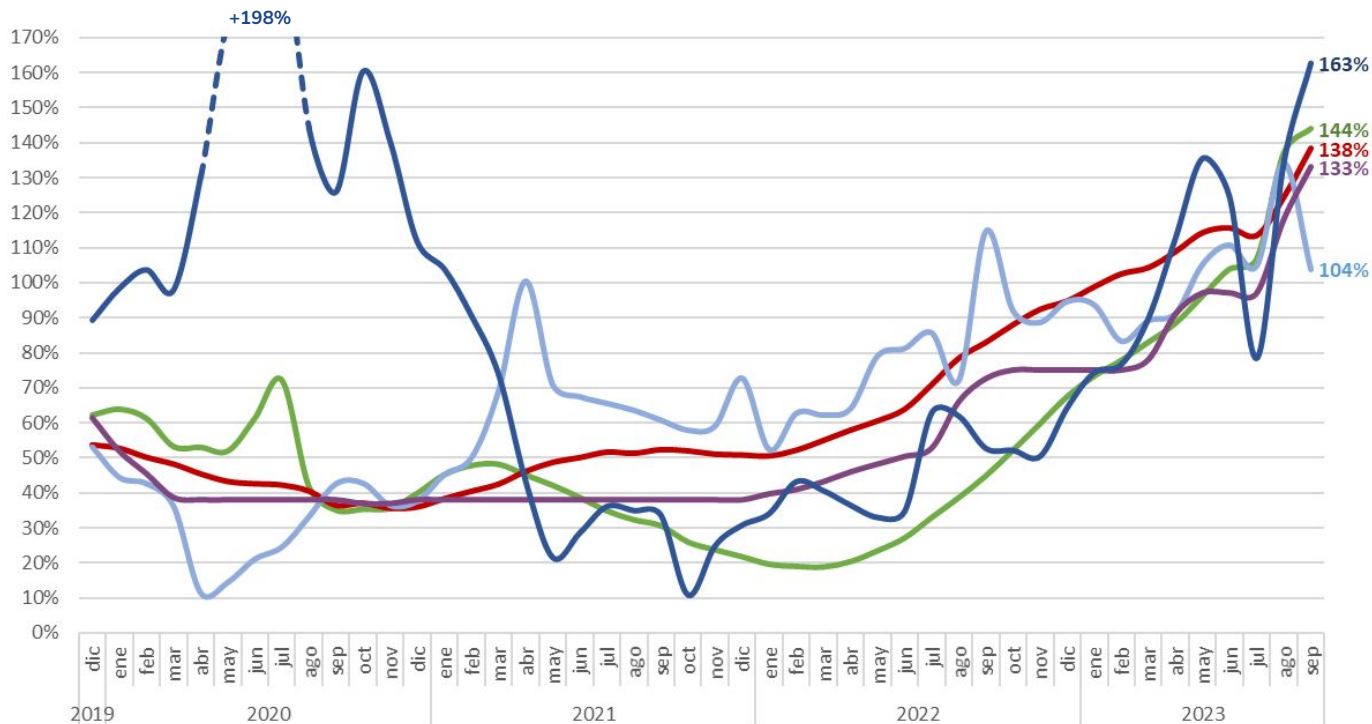
Fuente: DG Estrategia Productiva sobre la base a EyC e INDEC.



Precios Nación

Inflación, devaluación, recaudación y tasa de política monetaria (var. interanual)

IPC Nación | Tasa de Pol. Monetaria | TC Oficial | Dólar Blue | Recaudación Nacional



El IPC Nación fue 12,7% mensual y 138,3% interanual en septiembre, luego de una suba mensual del 12,4% en agosto.

En septiembre se mantuvo fijo el tipo de cambio mayorista (\$350 por dólar), lo que implica una devaluación del 8,8% frente al promedio del TC de agosto.

La tasa de política monetaria sube 15 p.p. respecto al mes anterior; pero queda rezagada en términos reales en la variación interanual.

La recaudación nacional mostró en septiembre una caída de -14,5% interanual, en términos reales, influido por la fuerte recaudación de septiembre del año anterior (1er “Dólar Soja”).

Nota: La tasa de referencia de la política monetaria es la de Letras de Liquidez (LELIQ).

Fuente: DG Estrategia Productiva sobre la base de EyC, INDEC, AFIP y BCRA.

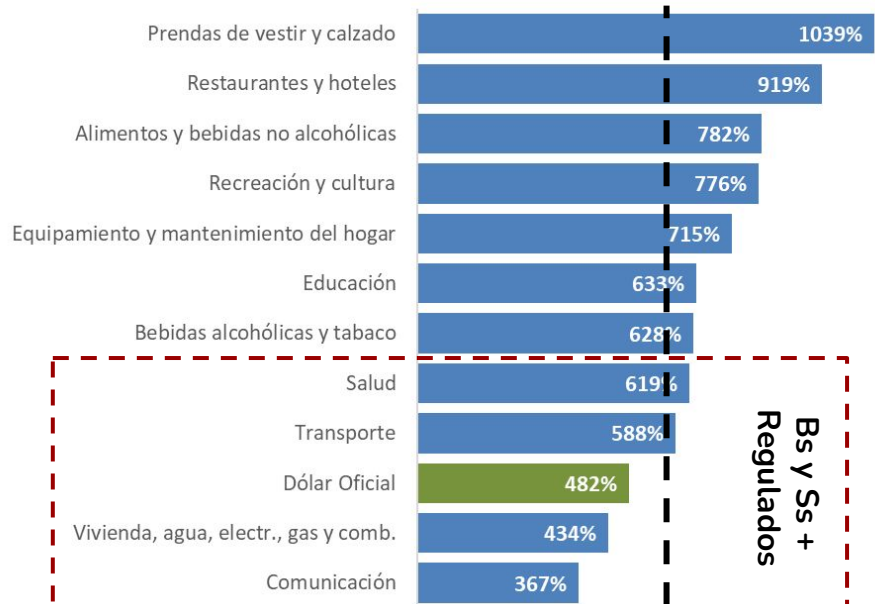


Precios CABA y Nación

Divisiones del IPC Nación

Inflación Acumulada | Sep.23 vs Dic.19

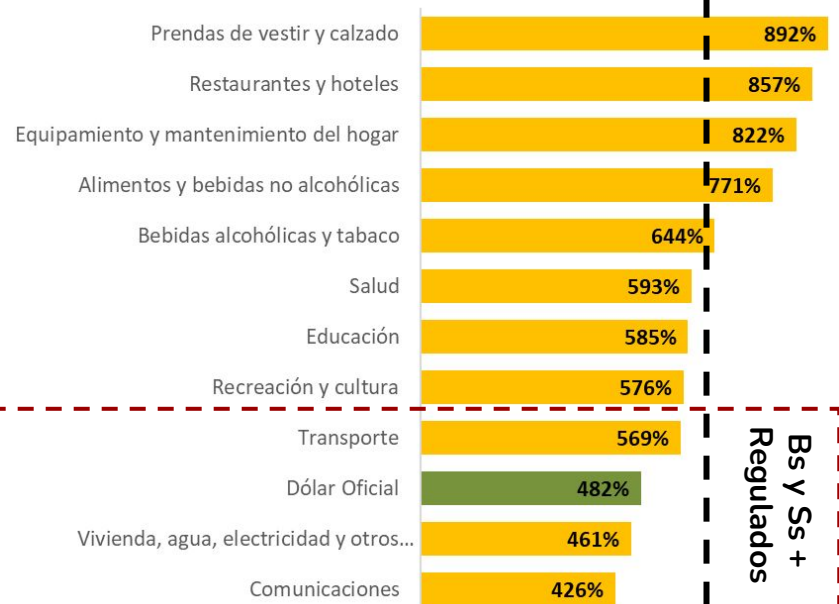
IPC Prom: +701%



Divisiones del IPCBA CABA

Inflación Acumulada | Sep.23 vs Dic.19

IPCBA Prom: +658%

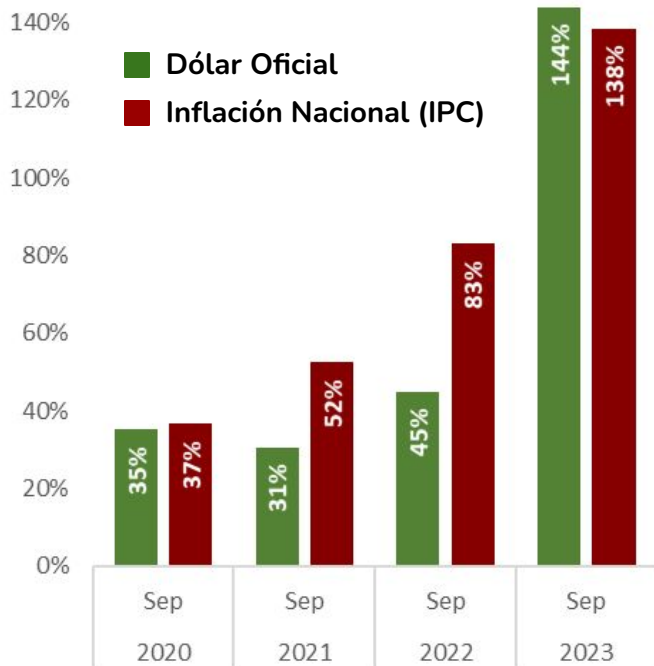


Los precios al consumidor (IPC) subieron 12,7% mensual en septiembre y los precios minoristas en CABA (IPCBA) +12,0% mensual, menos que a nivel nacional. Por su parte, el dólar oficial aumentó en setiembre +8,8% mensual promedio (acumulado últimos dos meses + 31%). Sin embargo, tomando como referencia diciembre 2019, el dólar oficial a septiembre 2023, cayó un -1% en términos reales (descontando la inflación). En las divisiones del IPC y el IPCBA se observa una evolución heterogénea, con variaciones de precios mayores al promedio del índice (encabezado por prendas de vestir) y menores (bienes y servicios más regulados).

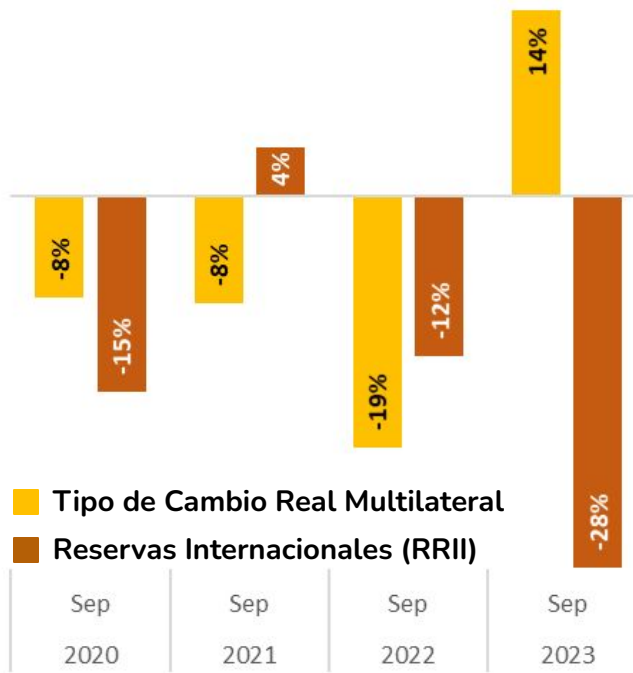


Frente Cambiario

Evolución del TC Oficial y la Inflación
Variación Interanual Septiembre de cada año



TCRM* y Reservas Internacionales (RRII)
Variación Interanual Septiembre de cada año



En septiembre, las reservas internacionales caen fuertemente en la comparación interanual (-28%) y, en menor medida, a nivel mensual (-3,2%), acercándose a niveles anteriores al último desembolso del FMI el 23/08 (desembolsaron USD 7.500 millones, descontando los compromisos con la CAF, con el gobierno de Qatar y con China, por el uso del swap de monedas). Así, desde enero 2023 se acumula una caída de USD -17.673 millones.

La suba interanual del dólar oficial siguió a la inflación interanual en septiembre de 2020, pero en septiembre de 2021 y 2022, los precios aumentaron más que el tipo de cambio nominal. En septiembre de este año, la devaluación nominal es mayor a la variación de los precios.

*El Tipo de Cambio Real Multilateral mide el precio relativo de los bienes y servicios de la economía argentina con respecto a los 12 principales socios comerciales del país, en función del flujo de comercio de manufacturas.

Fuente: DG Estrategia Productiva sobre la base de BCRA.



Social en CABA y Nación

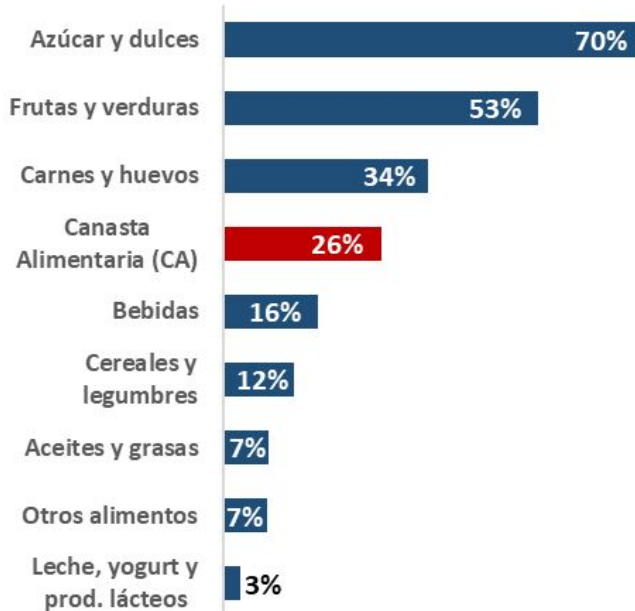
Composición de la Canasta Básica Alimentaria CABA

Línea de indigencia, a precios de Septiembre 2023



Evolución Real Canasta Básica Alimentaria CABA

variación sep.23 vs dic.19



Las Canastas Básicas Alimentaria (CBA) y Total (CBT) presentaron aumentos dispares en CABA y en Nación en setiembre. La CBA tuvo un alza de +16,6% mensual (+163% interanual) en CABA y de +13,2% mensual (+161% interanual) en Nación. La CBT aumentó en CABA +14,1% mensual (+150% interanual) y en Nación +12,2% mensual (+149% interanual). En términos de ingresos, en CABA se consideró “pobre” a un hogar con ingresos menores a \$322.275 mensuales, lo que equivale a USD 436 al tipo de cambio blue promedio de septiembre.

Dirección General de Estrategia Productiva
Subsecretaría de Desarrollo Económico
Ministerio de Desarrollo Económico y Producción

PARA MÁS INFO:



[buenosaires.gov.ar/developoeconomico/subsecretaria-desarrollo-economico/estrategia-productiva](http://www.buenosaires.gov.ar/developoeconomico/subsecretaria-desarrollo-economico/estrategia-productiva)