



SEGUIMIENTO DE COYUNTURA

Informe Mensual de Diciembre 2023

ENERO 2024

Dirección General de Distritos Económicos
Subsecretaría de Inversiones
Ministerio de Desarrollo Económico

PARA MÁS INFO:

[www://buenosaires.gob.ar/desarrolloeconomico/subsecretaria-desarrollo-economico/estrategia-productiva](http://www.buenosaires.gob.ar/desarrolloeconomico/subsecretaria-desarrollo-economico/estrategia-productiva)

 PRODUCTIVO	IND. TRIMESTRAL DE ACTIVIDAD (III T2023) +1,0 vs III Trim '22 Variación: +3,8% vs 2019 +0,1% vs 2017 +1,2% (desestacionalizado frente al trim anterior)	EMPRESAS EMPLEADORAS* (sep.2023) 129.385 participación: 24% del total país Variación: -0,5% vs sep.22 -3,7% vs sep.19	EXPORTACIONES DE SERVICIOS (I sem 2023) u\$s 4.873 M participación: 90% de expo de servicios del país Variación: +5,2% vs I Sem.22 +30% vs I Sem.19	
	EMPLEO PRIVADO REGISTRADO* (sep.2023) 1.706.400 participación: 27% del total país Variación: +1,8% vs sep.22 +2,0% vs sep.19	TASA DE EMPLEO (EPH III T2023) CABA: 52,8% (1.588 mil personas) 31 AGLO: 45,5% (14.210 mil personas) Variación: +1,5 pp vs Ilt.23 +1,8 pp vs IIIlt.22	TASA DE DESEMPLEO (EPH III T2023) CABA: 3,6% (60 mil personas) 31 AGLO: 5,7% (814 mil personas) Variación: -0,3 pp vs Ilt.23 -1,1 pp vs IIIlt.22	
 LABORAL	ETOI CABA (III T 2023)		EPH CABA (I semestre 2023)	
	Pobreza 25,9% (798.500)	Hogares 20,1% (270.500)	Personas 17,3% (520.744)	Hogares 11,7% (148.760)
 SOCIAL	Indigencia 10,1% (312.500)	Hogares 6,9% (93.000)	Personas 5,4% (161.955)	Hogares 3,3% (42.730)
	EPH Nación (I semestre 2023)		Personas 40,1% (11,7 M)	Hogares 29,6% (2,9 M)
 ACTIVIDAD	VENTAS EN SUPERMERCADOS (oct.2023) +7,6% / +3,0% Var real interanual / Var real acum 23 vs 22 +19% / +14% Var real vs oct.19 / Var real acum 23 vs 19	PATENTAMIENTOS DE AUTOS (dic.2023) -6,1% / +10% Var interanual / Var acum 23 vs 22 +12% / +8,6% Var vs dic.19 / Var acum 23 vs 19	CONSUMO DE ENERGÍA (oct.2023) +2,6% / +4,1% Var interanual / Var acum 23 vs 22 -10% / +6,9% Var vs oct.19 / Var acum 23 vs 19	
	PRECIOS AL CONSUMIDOR IPCBA (dic.2023) +21,1% var mensual +198,4% var interanual	TIPO DE CAMBIO (dic.2023) \$687,36 Oficial minorista prom mensual \$990,71 BLUE prom mensual	TASA DE POLÍTICA MONETARIA (dic.2023) 117,0% (-16.0 p.p m/m) Tasa n.a promedio mensual	
 PRECIOS				

Fuente: DG Distritos Económicos sobre la base de EyC, INDEC, BCRA, AFIP, OEDE, DNRA y monitor LN.

*Datos provisorios sujetos a revisión en próxima publicación.



Contexto internacional

- De acuerdo al informe "Perspectivas económicas mundiales" del Banco Mundial, **se prevé que el crecimiento mundial se desacelerará por tercer año consecutivo, y pasará del 2,6% registrado el año pasado al 2,4% en 2024**. El riesgo de una recesión mundial ha disminuido, en gran parte debido a la fortaleza de la economía de Estados Unidos, pero las crecientes tensiones geopolíticas podrían crear nuevos peligros a corto plazo.



Contexto nacional

- El Gobierno anunció que arribó a un acuerdo con el Fondo Monetario Internacional sobre la séptima revisión en el marco del Programa de Facilidades Extendidas (SAF)**, lo que le permitirá al país tener acceso a un desembolso de US\$4.700 millones. El entendimiento (staff level agreement) deberá ser aprobado en las próximas semanas por el Directorio Ejecutivo del organismo, y el desembolso será destinado para pagar los vencimientos de capital correspondientes a diciembre, enero y abril.
- El Gobierno formalizó el llamado a sesiones extraordinarias en el Congreso Nacional** para tratar un paquete de iniciativas entre las que figuran reformas del Estado y del Impuesto a las Ganancias y la instauración del Sistema de Boleta Única.
- El Gobierno emitió un Decreto de Necesidad y Urgencia (DNU) que implica una profunda desregulación de la economía**, propone un plan de estabilización de shock, deroga múltiples leyes y normativas y apunta a avanzar en la modernización del régimen laboral y en la privatización de empresas públicas.
- El Ejecutivo presentó el proyecto de "Ley de Bases y Puntos de Partida para La Libertad de los Argentinos"**, en el que propone reformas en materia económicas, financieras, fiscales, previsionales, de seguridad, defensa, y tarifaria. Entre otros puntos, declara la emergencia pública en materia económica, financiera, fiscal, previsional, de seguridad, defensa, tarifaria, energética, sanitaria, administrativa y social hasta el 31 de diciembre de 2025 (prorrogable por el plazo máximo de dos años).



Consumo en CABA

En CABA, el patentamiento de autos subió 10% interanual en el acumulado del año 2023, pero aún se encuentra lejos del récord de 2018 (-30%). Las escrituras crecen +22% interanual en el acumulado ene-nov 2023, y superan valores de 2019, pero también por debajo de 2018 (-29%).

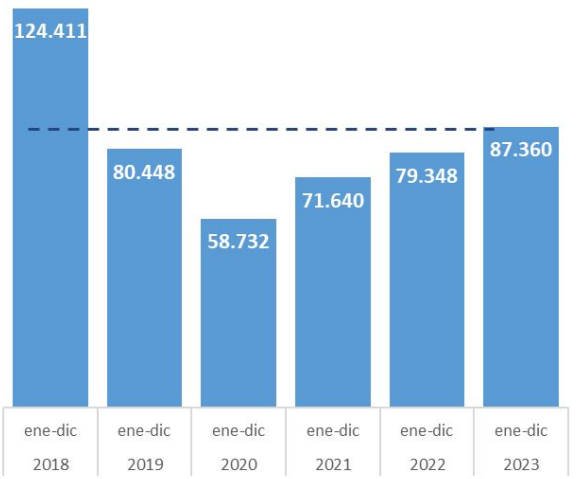
El consumo en shoppings continúa creciendo y acumula de enero a octubre de 2023 una suba del 12% real interanual, y supera en 37% al consumo de ene-oct 2018.

Indicadores de Consumo en CABA



Patentamientos de autos

unidades patentadas acumuladas



+10%

variación acum vs 2022

+9%

variación acum vs 2019

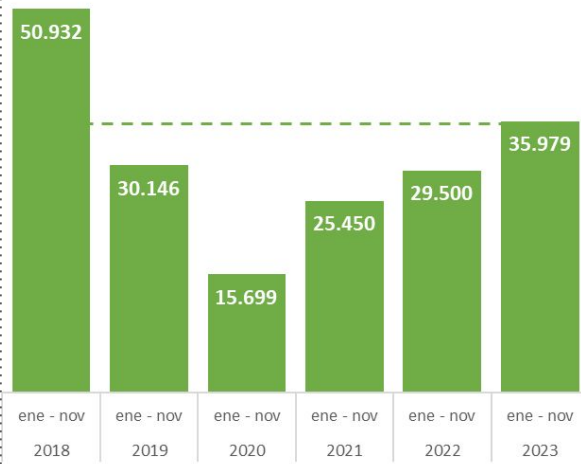
-30%

variación acum vs 2018



Escrituraciones

cantidad de compra-venta de inmuebles



+22%

variación acum vs 2022

+19%

variación acum vs 2019

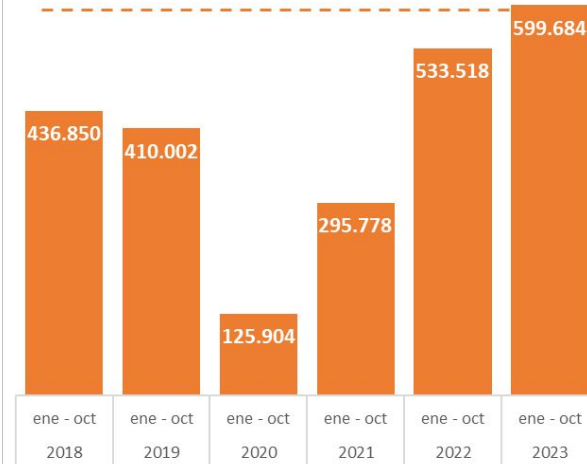
-29%

variación acum vs 2018



Ventas en shopping

ventas acumuladas a precios de oct.2023



+12%

variación acum vs 2022

+46%

variación acum vs 2019

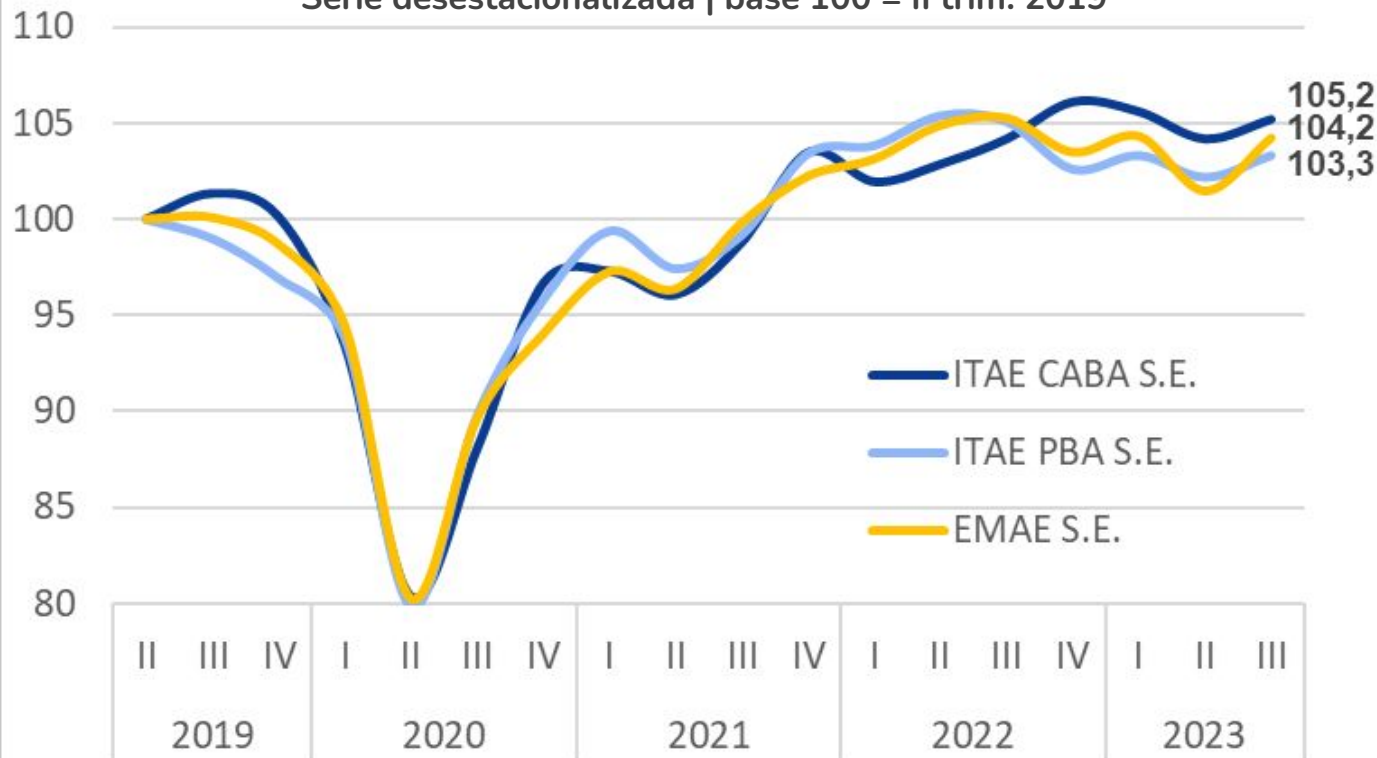
+37%

variación acum vs 2018



Actividad en CABA, PBA y Nación (PBI)

Evolución Trimestral de la Actividad en CABA, PBA y Nación
Serie desestacionalizada | base 100 = II trim. 2019



El PBI mostró en el III trimestre de 2023 una caída interanual de -0,8%, pero con una suba del 2,7% en la comparación desestacionalizada respecto al trimestre anterior. En la comparación respecto a la pre pandemia (2019), la Ciudad de Buenos Aires mostró una fuerte y sostenida recuperación de la actividad económica, con una suba del 5,2% respecto al II trim. 2019, mientras que en PBA fue del 3,3% y a nivel nacional 4,2%.

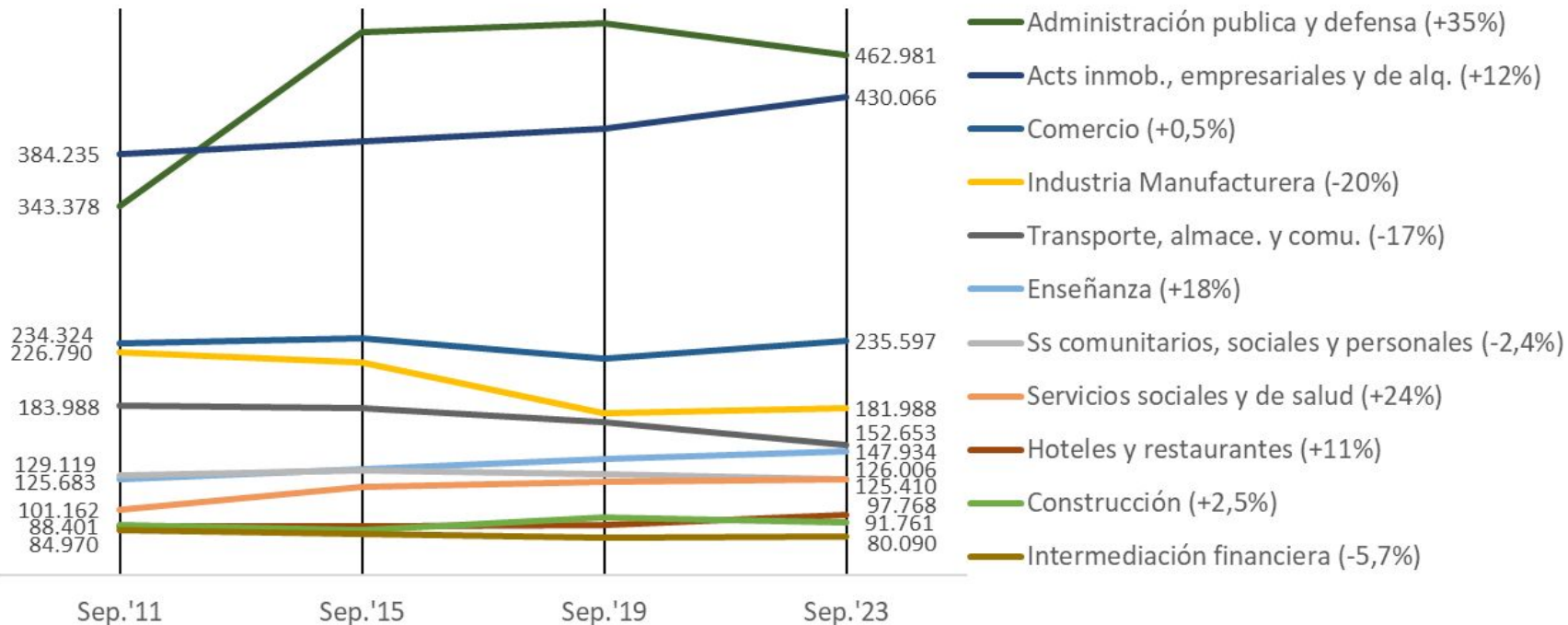
La actividad económica en la Ciudad de Buenos Aires se desacopla de la Provincia de Buenos Aires y el resto del País, debido al buen desempeño del sector servicios y la baja participación de “bienes” en la actividad de la Ciudad.



Empleo Privado Registrado en CABA

Evolución del Empleo Privado Registrado

Sector Económico (Var. % | Sep.23 vs. Sep.11)

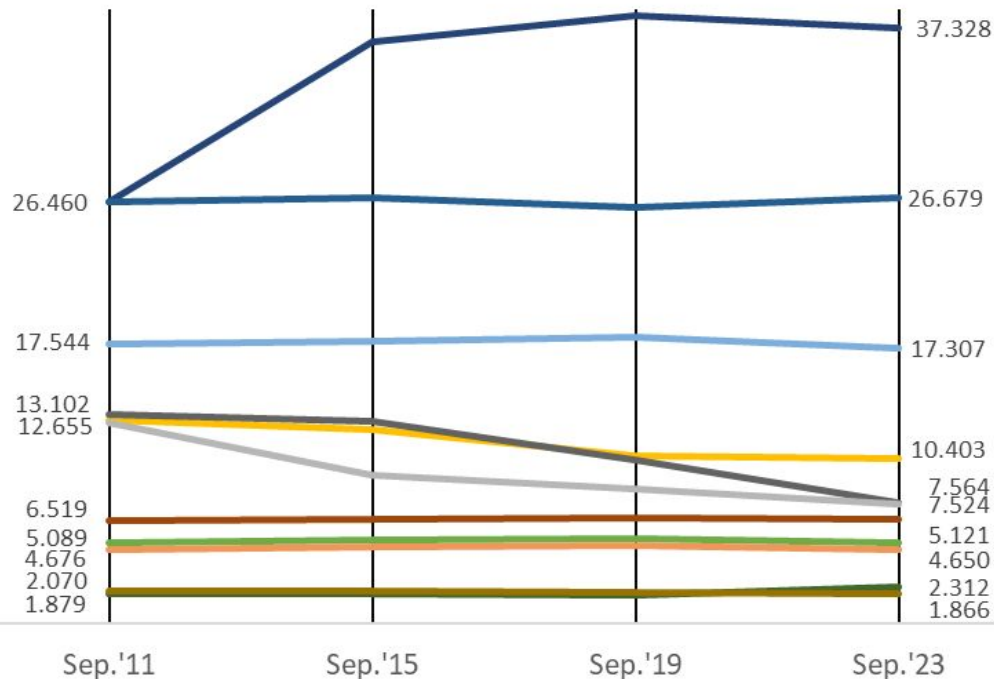


En CABA hubo 1.706.400 empleos privados registrados en septiembre, +30.616 empleos (+1,8% i.a.) respecto a septiembre 2022, +32.700 puestos respecto a sep.2019 (+2,0%). Si observamos la evolución de los últimos 12 años, el sector de mayor crecimiento en el empleo fue el Sector Público (+35% respecto a septiembre de 2011). En términos de caída del empleo, los sectores más golpeados son Industria (-20%) y Transporte, Almac. y Comu. (-17%)



Empresas en CABA

Evolución de los Empleadores



Sector Económico (Var. % | Sep.23 vs. Sep.11)

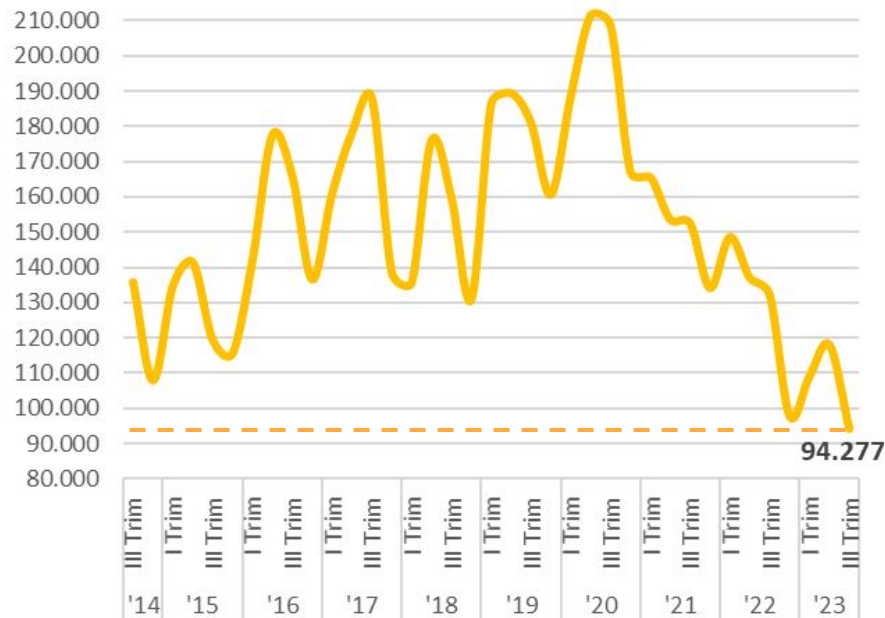
- Actividades inmobiliarias (+41%)
- Comercio (+0,8%)
- Acts Empresariales y de Alquiler (-1,4%)
- Industria Manufacturera (-19%)
- Transporte, almace. y comu. (-42%)
- Ss comunitarios, sociales y personales (-41%)
- Hoteles y restaurantes (+1%)
- Construcción (+0,6%)
- Servicios sociales y de salud (-0,6%)
- Sector Primario (+23%)
- Intermediación financiera (-9,9%)

Las empresas registradas en sep.23 fueron un total de 129.385, -657 respecto a sep.22 (-0,5% i.a.) y -4.990 respecto a sep.19 (-3,7%). La cantidad de empleadores se redujo fuertemente respecto de 2011 (año donde comenzó la estanflación en Argentina); cerraron 7.320 empresas (-5,3%). Entre los sectores más golpeados: Transporte, Almac. y Comun (-42%), Ss Comunitarios, Soc y Personales (-41%). Crece fuertemente el sector inmobiliario (+41%).

Caracterización de la Población Económicamente Activa en CABA

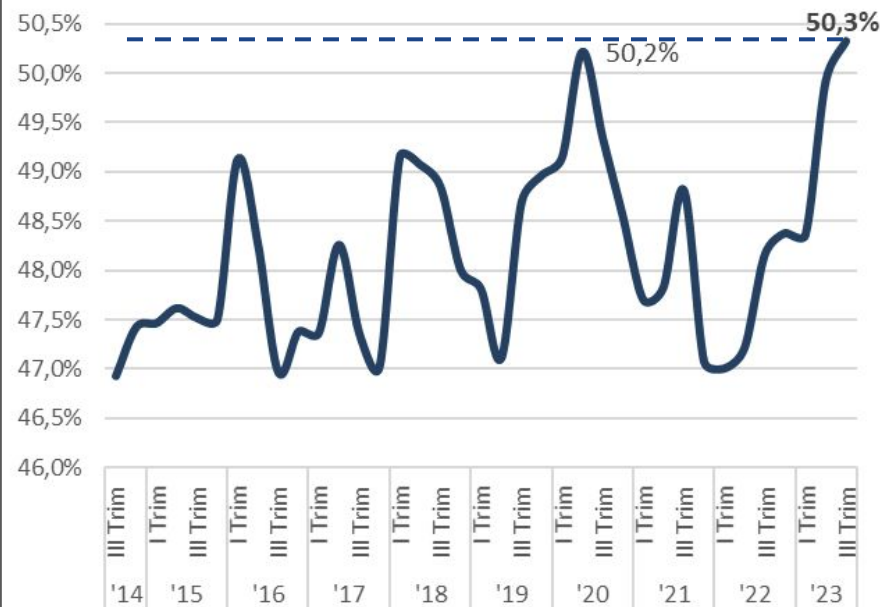
Desocupados en la Ciudad de Buenos Aires

Población de referencia del área cubierta por la ETOI



Tasa de Mujeres en la Población Ocupada de CABA

Proporción de mujeres sobre el total de ocupados en CABA



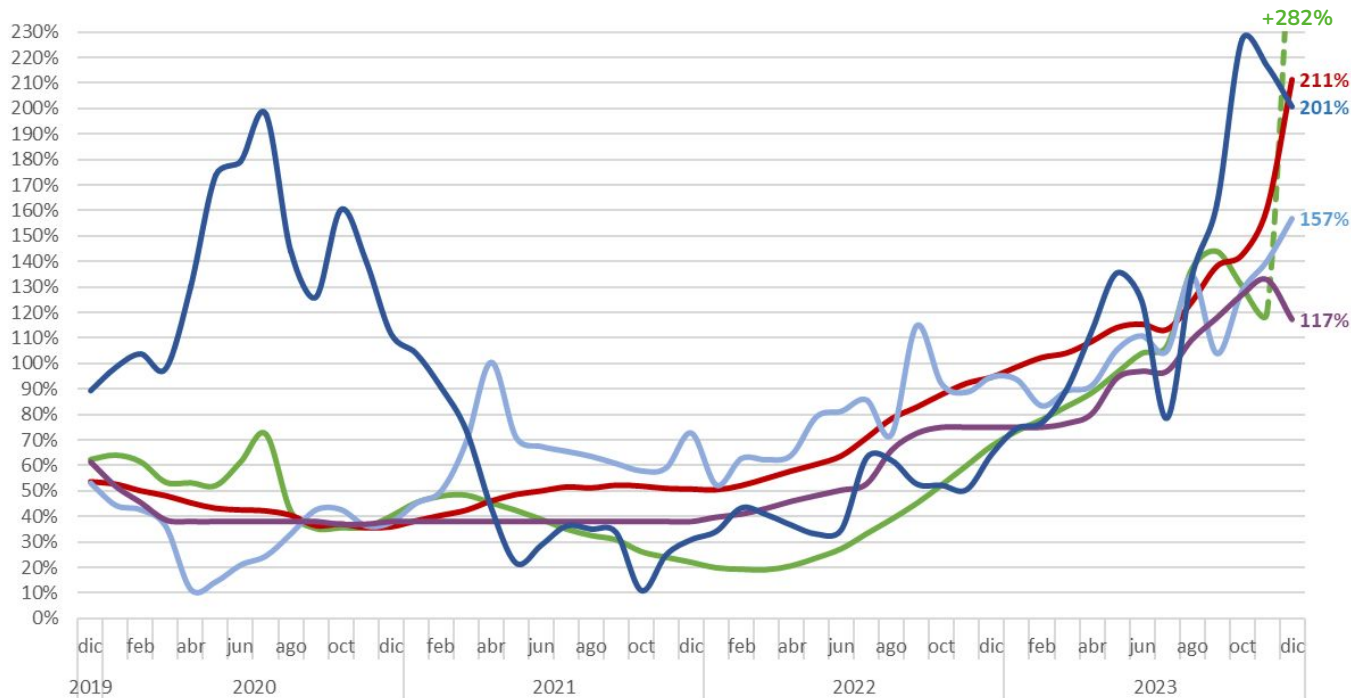
En el III trimestre de 2023, la desocupación cayó al nivel más bajo de la serie histórica de la ETOI (últimos 10 años). La desocupación (personas demandantes de empleo que no consiguen un empleo) alcanzó a 94.277 personas en el III Trim.23. Al mismo tiempo, la proporción de mujeres sobre el total de la población ocupada, alcanzó el récord de la serie histórica. Son más las mujeres que los hombre ocupados.



Precios Nación

Inflación, devaluación, recaudación y tasa de política monetaria (var. interanual)

IPC Nación | Tasa de Pol. Monetaria | TC Oficial | Dólar Blue | Recaudación Nacional



El IPC Nación fue 25,5% mensual y 211% interanual en diciembre, acelerándose fuertemente respecto al mes pasado (8,3% en octubre) debido al traslado a precios de la devaluación del tipo de cambio oficial.

La inflación núcleo (+28,3% mensual) subió más que el nivel general en diciembre y el rubro de mayor aumento fue Bienes y Ss varios (+32,7%) por subas en artículos de Cuidado Personal. Le siguió en importancia Salud (+32,6%)

En diciembre el tipo de cambio subió a \$850 por dólar, por lo que presentó un salto prom. vs. prom. del 85% mensual, mientras que el dólar blue prácticamente no subió (+3,7%), desacelerándose incluso en la medición interanual. Lo mismo ocurrió con la tasa de política monetaria que bajó del 133% interanual al 117%.

Nota: La tasa de referencia de la política monetaria es la de Letras de Liquidez (LELIQ).

Fuente: DG Distritos Económicos sobre la base de EyC, INDEC, AFIP y BCRA.



Precios CABA y Nación

Inflación Nacional en comparación con la inflación de CABA

Diferencia entre IPC e IPCBA en puntos porcentuales



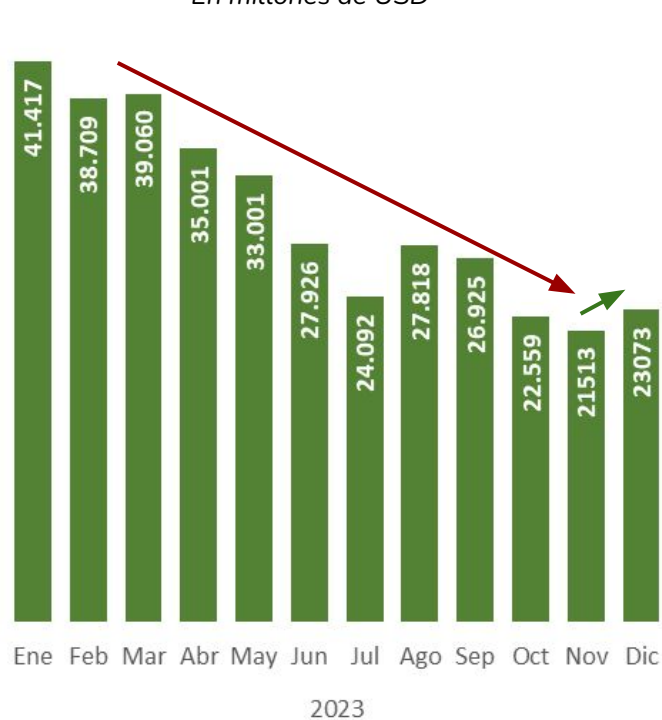
El IPC Nación subió 25,5% en diciembre. Los precios minoristas en CABA (IPCBA) aumentaron +21,1% mensual, menos que a nivel nacional. Podemos observar en el gráfico, que el comportamiento de los precios en la Ciudad fue disímil respecto a la Nación. La inflación núcleo, que tiene una ponderación de más del 70% en el índice de precios, tuvo una suba de 6,1 p.p. más en Nación (+28,3%) que en CABA (+22,2%). En CABA los precios regulados aumentaron por debajo del nivel nacional (3,5 p.p. menos). Las variaciones fueron respectivamente: +17,1% CABA; +20,7% Nación.



Frente Cambiario

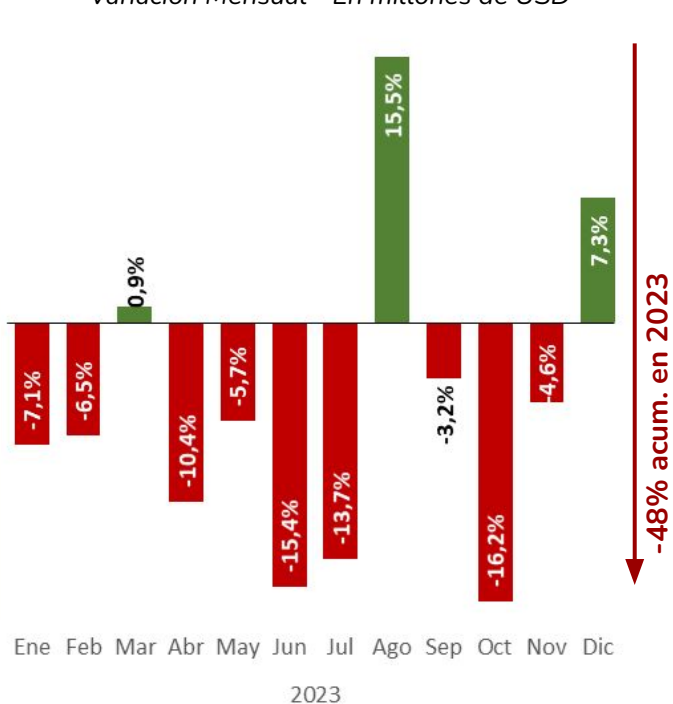
Reservas Internacionales Brutas (RRII)

En millones de USD



Reservas Internacionales Brutas (RRII)

Variación Mensual - En millones de USD



En diciembre, las reservas internacionales crecieron (+7,3% mensual) luego del salto del tipo de cambio oficial el 13/12, lo que incentivó a la liquidación de exportaciones y comenzó un periodo de acumulación de reservas. Sin embargo, la caída interanual fue de USD 21.525 millones. Se redujeron 48%, pasando de USD 44.598 millones en dic.2022 a USD 23.073 millones en dic.2023.

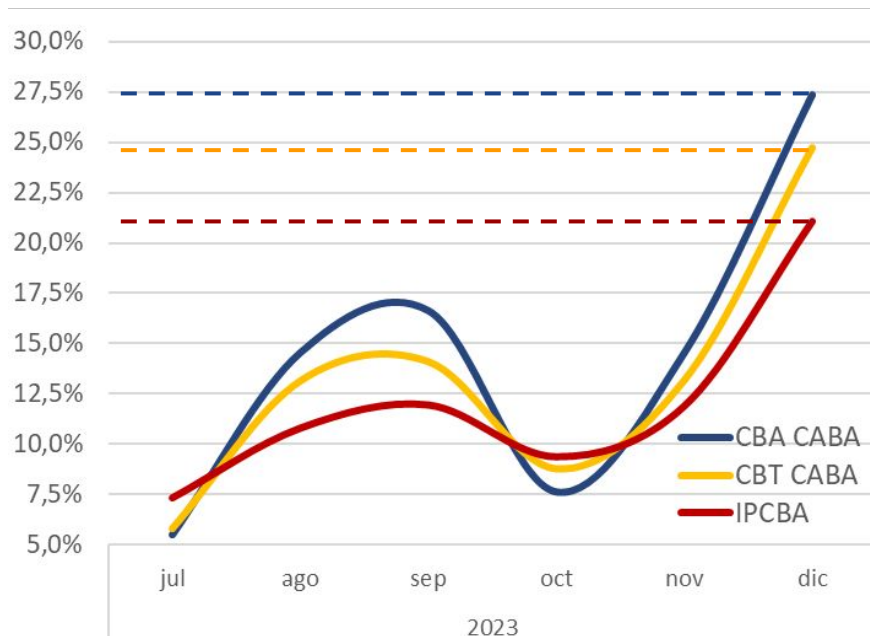
La caída de reservas internacionales a lo largo del 2023 se debió principalmente al atraso cambiario. Es decir, el dólar oficial aumentó muy por debajo de la inflación mensual, lo que a su vez, impactó en el nivel de importaciones. Las reservas alcanzaron los 21.209 millones de USD, previo a la asunción de la nueva gestión presidencial. El nivel más bajo desde feb.2006



Social en CABA

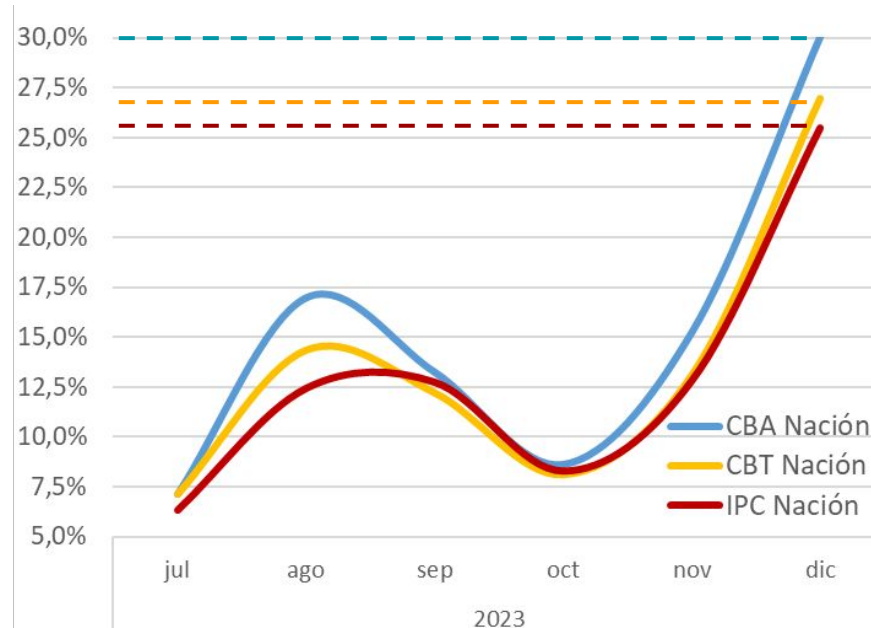
Canasta Básica Alimentaria y Total (CBA y CBT) en CABA

Variación % mensual en CABA



Canasta Básica Alimentaria y Total (CBA y CBT) en Nación

Variación % mensual en Nación



Las Canastas Básicas Alimentaria y Total (a partir de las que se determinan las líneas de indigencia y pobreza) presentaron importantes aumentos en CABA y a nivel nacional. En diciembre la CBA tuvo un alza mensual de +27,3% (+288% interanual). La Canasta Básica Total (CBT), aumentó en CABA +25% mensual (+244% i.a.). En cambio, a nivel nacional, los aumentos fueron más elevados que a nivel local: la línea de indigencia (canasta básica alimentaria) aumentó más del 30% a nivel país, y la canasta básica total (nivel de pobreza) subió 27% en el mes de diciembre.

Dirección General de Distritos Económicos
Subsecretaría de Inversiones
Ministerio de Desarrollo Económico

PARA MÁS INFO:



[www:/ buenosaires.gov.ar/developoeconomico/subsecretaria-desarrollo-economico/estrategia-productiva](http://www.buenosaires.gov.ar/developoeconomico/subsecretaria-desarrollo-economico/estrategia-productiva)