



SEGUIMIENTO DE COYUNTURA

Informe Mensual de Octubre 2023

NOVIEMBRE 2023

Dirección General de Estrategia Productiva
Subsecretaría de Desarrollo Económico
Ministerio de Desarrollo Económico y Producción

PARA MÁS INFO:

[www://buenosaires.gov.ar/developoeconomico/subsecretaria-desarrollo-economico/estrategia-productiva](http://www.buenosaires.gov.ar/developoeconomico/subsecretaria-desarrollo-economico/estrategia-productiva)

 PRODUCTIVO	IND. TRIMESTRAL DE ACTIVIDAD (II T2023) +1,2 vs II Trim '22 +0,1% (desestacionalizado frente al trim anterior) Variación: +4,1% vs 2019 +1,4% vs 2017	EMPRESAS EMPLEADORAS* (jul.2023) 128.905 participación: 24% del total país Variación: +0,3% vs jul.22 -4,3% vs jul.19	EXPORTACIONES DE SERVICIOS (2022) u\$s 9.895 M participación: 87% de expo de servicios del país Variación: +67% vs 2021 +25% vs 2019
	EMPLEO PRIVADO REGISTRADO* (jul.2023) 1.708.781 participación: 27% del total país Variación: +2,9% vs jul.22 +1,4% vs jul.19	TASA DE EMPLEO (EPH II T2023) CABA: 51,3% (1.541 mil personas) 31 AGLO: 44,6% (13.980 mil personas) Variación: -0,3 pp vs It.23 +0,6 pp vs It.22	TASA DE DESEMPLEO (EPH II T2023) CABA: 3,9% (63 mil personas) 31 AGLO: 6,2% (870 mil personas) Variación: -1,5 pp vs It.23 -1,5 pp vs It.22
 LABORAL	ETOI CABA (II T 2023)		
	Pobreza 27% (830.000) 21,3% (288.000) Indigencia 10,2% (315.000) 7,5% (102.000)	EPH CABA (I semestre 2023) Personas 17,3% (520.744) Hogares 11,7% (148.760) 5,4% (161.955) 3,3% (42.730)	EPH Nación (I semestre 2023) Personas 40,1% (11,7 M) Hogares 29,6% (2,9 M) 9,3% (2,7 M) 6,8% (686.070)
 SOCIAL	VENTAS EN SUPERMERCADOS (sep.2023) +1,8% / +2,5% Var real interanual / Var real acum 23 vs 22 +13% / +13% Var real vs sep.19 / Var real acum 23 vs 19	PATENTAMIENTOS DE AUTOS (oct.2023) +16% / +10% Var interanual / Var acum 23 vs 22 +34% / +7,0% Var vs oct.19 / Var acum 23 vs 19	CONSUMO DE ENERGÍA (ago.2023) -5,1% / +4,5% Var interanual / Var acum 23 vs 22 +1,8% / +9,2% Var vs ago.19 / Var acum 23 vs 19
	PRECIOS AL CONSUMIDOR IPCBA (oct.2023) +9,4% var mensual / +146,4% var interanual	TIPO DE CAMBIO (oct.2023) \$367,42 Oficial minorista / \$941,90 BLUE prom mensual	TASA DE POLÍTICA MONETARIA (oct.2023) 127,0% (9.0 p.p m/m) Tasa n.a promedio mensual
 PRECIOS			



Contexto internacional

- Según las últimas proyecciones del FMI, el crecimiento económico mundial se desacelerará de 3,5% en 2022 a 3,0% en este año y 2,9% en 2024. En el caso de Argentina, se espera una caída de -2,5% durante 2023 mientras que, para el año próximo, pronostica un alza del 2,8% anual.



Contexto nacional

- El Gobierno oficializó la puesta en marcha de un nuevo “dólar exportador” para todos los bienes y servicios, el cual regirá hasta el 17 de noviembre. La norma establece que el ingreso de divisas al país debe realizarse el 70% mediante el MULC y el 30% restante mediante la operatoria del dólar CCL.
- El Banco Central y el Banco del Pueblo de China confirmaron la activación de un segundo tramo del swap de monedas, por 47.000 millones de yuanes, equivalentes a US\$ 6.500 millones, que pueden ser “aplicados a objetivos de desarrollo del comercio bilateral y a la estabilidad de los mercados financieros en Argentina”.
- El Gobierno efectivizó el pago al FMI de los vencimientos previstos para octubre por U\$S 2.600 millones. En noviembre se realizará un nuevo pago de U\$S 800 para cancelar deuda con ese organismo.
- El Gobierno unificó la cotización del dólar para ahorro y gastos efectuados en el exterior. Para estas operaciones, se deberá abonar el Impuesto PAÍS (30% sobre el valor de cambio oficial), y percepciones de 45% por el Impuesto a las Ganancias y de 25% a cuenta de Bienes Personales, dando como resultado un tipo de cambio de \$731 por dólar, es decir, un recargo del 100% sobre el valor oficial.



Consumo en CABA

En CABA, el patentamiento de autos subió 10% interanual en el acumulado enero-octubre 2023, pero aún se encuentra lejos del récord de 2018 (-32%). Las escrituras crecen +18% interanual en el acumulado ene-sep 2023, y superan valores de 2019, pero también por debajo de 2018 (-37%). El consumo en shoppings continúa creciendo (+12% real interanual de enero a septiembre), y supera en 34% al consumo del mismo período de 2018.

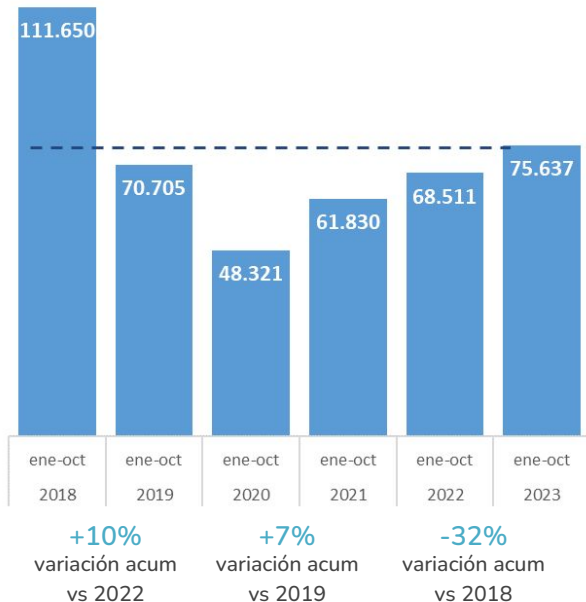
El consumo en shoppings continúa creciendo (+12% real interanual de enero a septiembre), y supera en 34% al consumo del mismo período de 2018.

Indicadores de Consumo en CABA



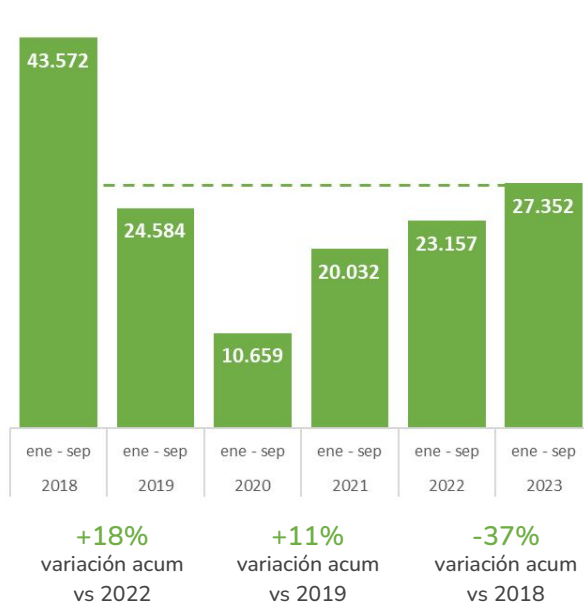
Patentamientos de autos

unidades patentadas acumuladas



Escrituraciones

cantidad de compra-venta de inmuebles



Ventas en shopping

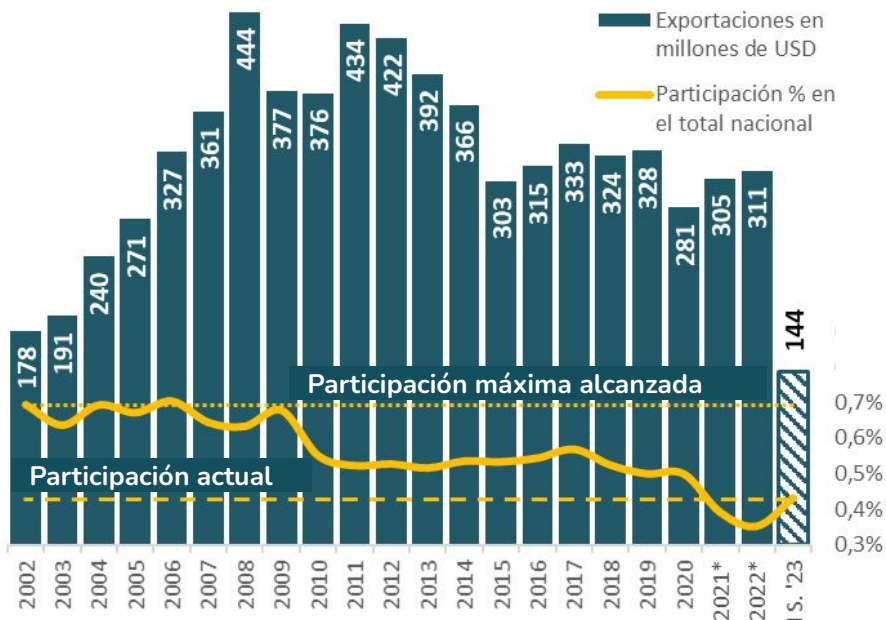
ventas acumuladas a precios de sep.2023



Exportaciones de bienes en CABA

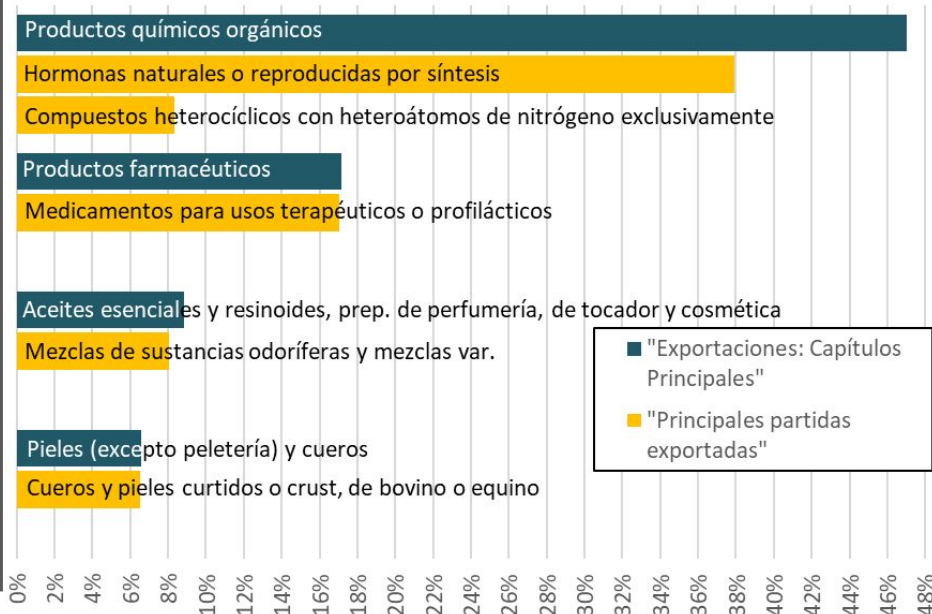
Evolución de las Exportaciones de Bienes en CABA

Exportaciones en mill. de USD y participación % en el total Nacional



Exportación de Bienes: Principales Capítulos y Partidas

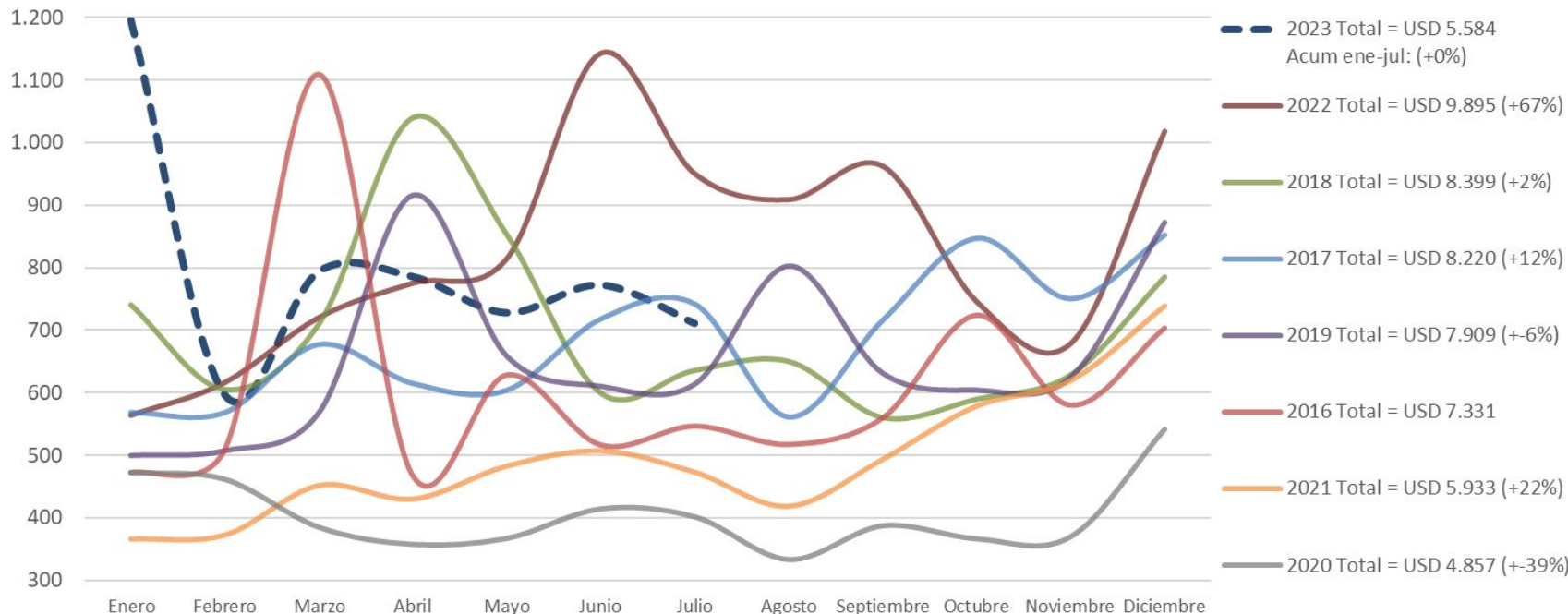
4 Capítulos | Participación % en el total de las exportaciones de bienes



En CABA se exportaron bienes por USD 144,2 millones en el primer semestre del año. El 87,5% fueron Manufacturas de Origen Industrial (MOI) y 12,5% Manufacturas de Origen Agropecuario (MOA). El capítulo "Productos Químicos Orgánicos" significó el 47% de las exportaciones (USD 67,9 mill. en el I Sem.23) y el 80,6% del capítulo correspondió a Hormonas naturales o reproducidas por síntesis.



Exportaciones de Servicios en CABA



las exportaciones de servicios en CABA sumaron USD 5.584 millones en el acumulado enero-julio de 2023. Desde marzo las exportaciones muestran una tendencia declinante; sin embargo, en el acumulado a julio igualan las exportaciones del año anterior. Destacan los fuertes incrementos de exportaciones en Información y Comunicaciones (+USD 154 millones acum. interanual; +9,3%) y en Servicios de Transporte y Almacenamiento (+USD 127 mill. acum. interanual; +6,3%)



Empleo por Rama de Actividad Económica

Empleo Privado Registrado - CABA

Variación en la cantidad de empleados jul.23 vs jul.19

Variación
Relativa

Actos. Inmob., empresariales y de alq.	31.062	8%
Comercio	11.115	5%
Hoteles y restaurantes	8.727	10%
Enseñanza	4.277	3%
Sector Agropecuario	1.608	18%
Industrias manufactureras	1.547	1%
Minas y canteras	116	1%
Sector Financiero	81	0%
Ss Sociales y de Salud	18	0%
Pesca	-28	-6%
Electricidad, gas y agua	-3.307	-17%
Ss Comunitarios, Soc y personales	-5.246	-4%
Construcción	-7.928	-8%
Transporte, Almacén. y Comu.	-19.142	-11%

Empleo Privado Registrado- Resto del País

Variación en la cantidad de empleados jul.23 vs jul.19

Variación
Relativa

Comercio	86.513	10%
Industrias manufactureras	85.191	9%
Actos. Inmob., empresariales y de alq.	45.202	11%
Construcción	31.185	9%
Hoteles y restaurantes	11.932	7%
Transporte, Almacén. y Comu.	10.616	3%
Ss Sociales y de Salud	8.637	4%
Minas y canteras	7.431	10%
Electricidad, gas y agua	4.880	9%
Enseñanza	4.094	1%
Pesca	1.263	10%
Ss Comunitarios, Soc y personales	804	0%
Sector Financiero	-7.870	-10%
Sector Agropecuario	-14.582	-5%

En CABA hubo 1.708.781 empleos privados registrados en julio, +48.644 empleos (+2,9% interanual) respecto a julio 2022, +22.839 puestos respecto a julio 2019 (+1,4%). En comparación con julio 2019, en CABA se destaca el crecimiento del empleo en Actividades Inmobiliarias, empresariales y de alquileres (+31.062 empleos, 8%) y en segundo lugar Comercio (+11.115 empleos, 5%).



Empresas por Rama de Actividad Económica

Evolución de las Empresas Privadas en CABA

Variación en la cantidad de empresas jul.23 vs jul.19

		Variación Relativa
Sector Primario	500	28%
Comercio	448	2%
Enseñanza	-107	7%
Intermediación financiera	-147	2%
Hoteles y restaurantes	-160	-15%
Ss Sociales y de Salud	-241	-6%
Industrias Manufactureras	-241	-7%
Construcción	-273	-2%
Ss Comunitarios, Sociales y personales	-945	-5%
Acts. Inmob., empresariales y de alq.	-1.692	-3%
Transporte, Almac. y Comu.	-2.884	-28%

Evolución de las Empresas Privadas en Argentina

Variación en la cantidad de empresas may.23 vs may.19

		Variación Relativa
Comercio	2.920	2%
Industria Manufacturera	1.368	3%
Hoteles y Restaurantes	661	3%
Construcción	-97	0%
Enseñanza	-300	-3%
Intermediación Financiera	-330	-5%
Sector Primario	-576	-1%
Ss de Sociales y de Salud	-1.101	-5%
Ss de Transporte y Almacenamiento	-4.339	-9%
Acts. Inmob., empresariales y de alq.	-4.500	-6%
Ss Comunitarios, Sociales y Personales	-4.774	-7%

En CABA se registraron 128.905 empresas privadas en julio 2023, +403 empresas nuevas (+0,3% interanual) respecto a julio 2022. Los sectores con mayor suba en CABA en relación a la pre-pandemia son el Sector Primario y el Comercio; mientras que, a nivel país, las mayores subas se dieron en Comercio, Industria y Hoteles y Restaurantes.

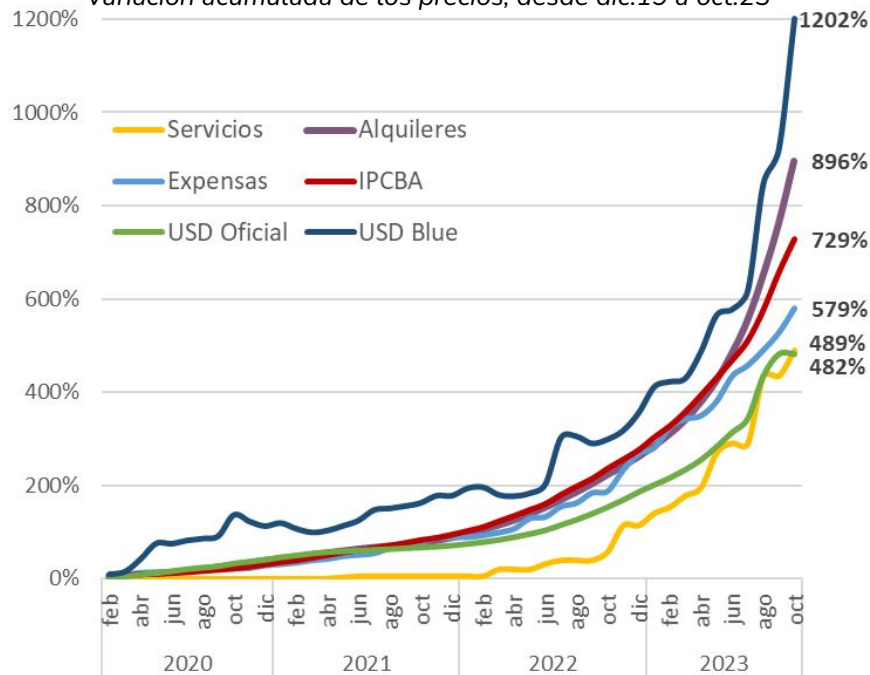
*Se utiliza como último dato el mes de Mayo. Fuente: Sistema Integrado Previsional Argentino (SIPA)



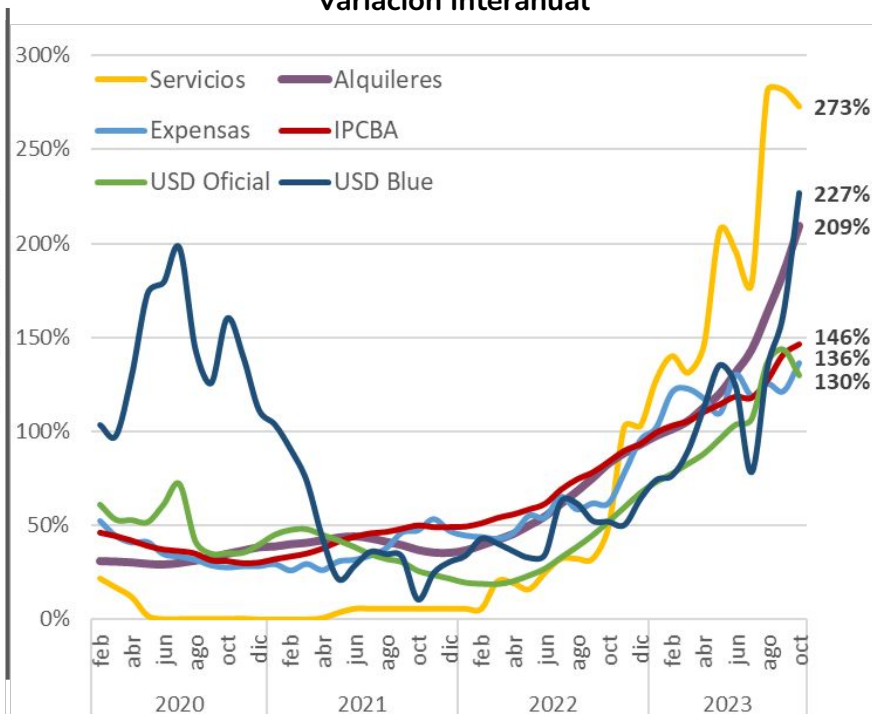
Alquileres en CABA

Evolución de los Costos de Vivienda y Precios en CABA

Variación acumulada de los precios, desde dic.19 a oct.23



Variación Interanual



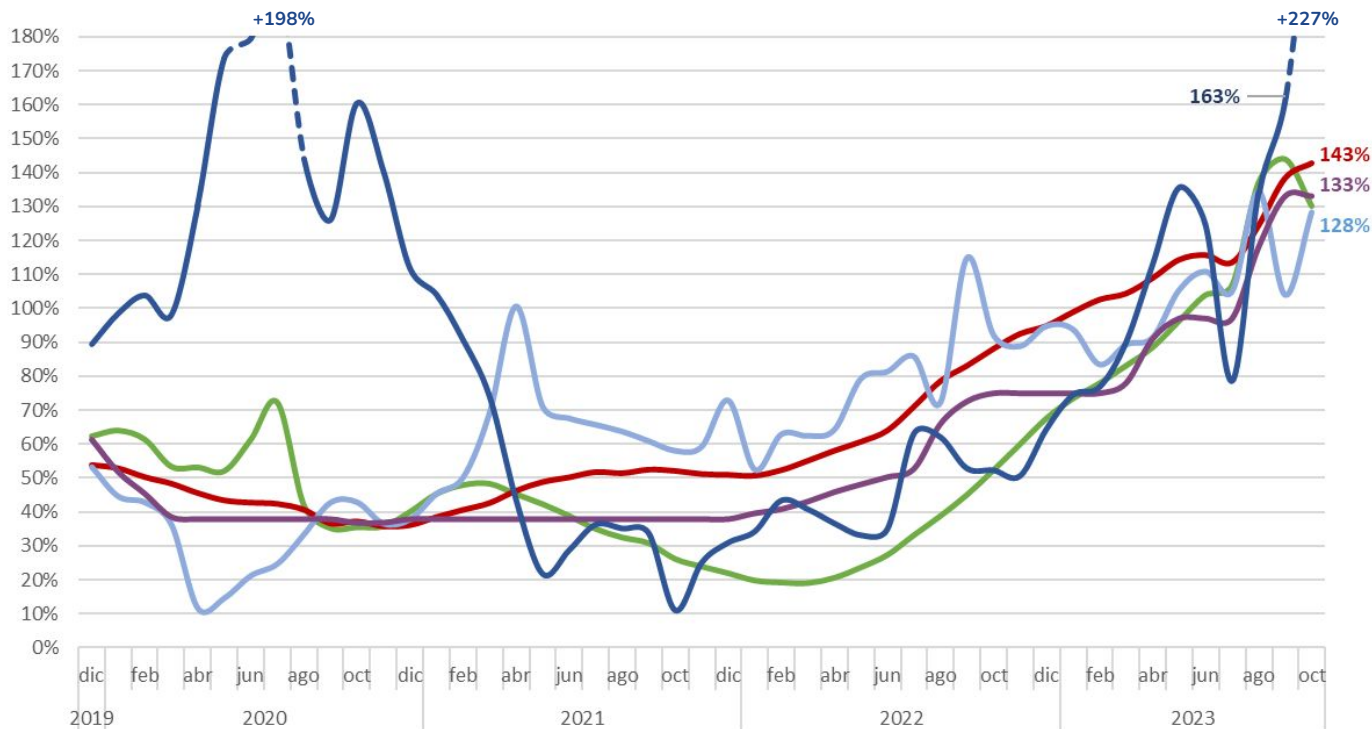
Los alquileres (deptos de 1 a 3 ambientes) subieron en CABA 209% interanual en octubre y acumulan desde diciembre 2019 un aumento del 896%, muy por encima de la inflación (+729%). Los servicios públicos acumularon, en los últimos 4 años, una suba (+489%), muy por debajo de los alquileres (+896%) y de las expensas (+579%). Por su parte, los servicios públicos en octubre subieron 273% interanual.



Precios Nación

Inflación, devaluación, recaudación y tasa de política monetaria (var. interanual)

IPC Nación | Tasa de Pol. Monetaria | TC Oficial | Dólar Blue | Recaudación Nacional



El IPC Nación fue 8,3% mensual y 142,7% interanual en octubre, luego de una suba mensual del 12,7% en septiembre.

En octubre, el tipo de cambio mayorista se mantuvo fijo, en \$350 por dólar, mientras que el dólar blue presentó un gran salto, alcanzando una suba interanual del 227%.

La tasa de política monetaria sube 9 p.p. respecto al mes anterior; quedando rezagada en términos reales, en la variación interanual.

La recaudación nacional mostró en octubre una nueva caída en términos reales de -5,9% interanual.

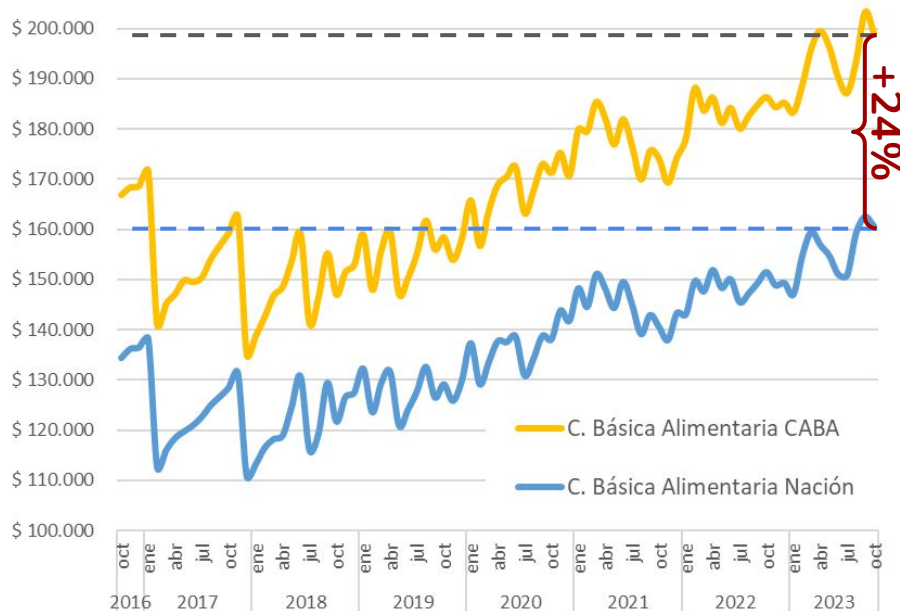
Nota: La tasa de referencia de la política monetaria es la de Letras de Liquidez (LELIQ).

Fuente: DG Estrategia Productiva sobre la base de EyC, INDEC, AFIP y BCRA.

Social: Canastas Básicas en CABA y Nación

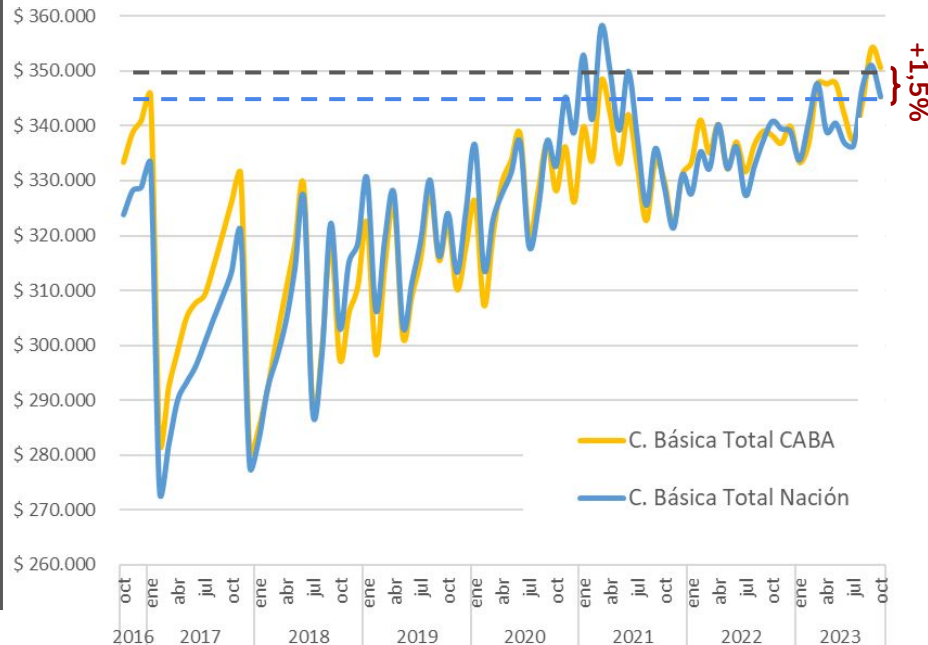
Canasta Básica Alimentaria en CABA y Nación

CBA a precios de oct. 2023 | Hogar Tipo 1 CABA y Tipo 2 en Nación



Canasta Básica Total en CABA y Nación

CBT a precios de oct. 2023 | Hogar Tipo 1 CABA y Tipo 2 en Nación



Las Canastas Básicas Alimentaria (CBA) y Total (CBT) presentaron aumentos dispares en CABA y en Nación. En octubre, la CBA tuvo un alza mensual de +7,6% en CABA (+160,5% interanual) y de +8,6% en Nación (+158,6% interanual). La Canasta Básica Total (CBT) aumentó en CABA +8,8% mensual (+153% i.a.), y en Nación +8,1% (147% i.a.). **En términos de ingresos, se consideró pobre a un hogar que ganó menos de \$350.579 en CABA, lo que equivale a USD 372 al tipo de cambio blue promedio de octubre.**

Dirección General de Estrategia Productiva
Subsecretaría de Desarrollo Económico
Ministerio de Desarrollo Económico y Producción

PARA MÁS INFO:



[www:/ buenosaires.gov.ar/developoeconomico/subsecretaria-desarrollo-economico/estrategia-productiva](http://www.buenosaires.gov.ar/developoeconomico/subsecretaria-desarrollo-economico/estrategia-productiva)