

Cambios recientes en las prácticas de riesgo adictivo: Nuevas ludopatías y apuestas online

Resumen de resultados de encuesta IBOPE para Centro de Estudios Pensando Políticas Públicas + estimaciones CABA

Mayo 2024

Observatorio de Desarrollo Humano y Hábitat

Ministerio de
Desarrollo Humano y Hábitat



Estado del conocimiento sobre nuevas prácticas de riesgo adictivo

➔ Los estudios nacionales y locales sobre adicciones se han centrado principalmente en conocer la prevalencia del consumo de sustancias psicoactivas (por ejemplo, ENCoPraC 2022). Estos estudios no permiten inferir la prevalencia del consumo a nivel de la ciudad de Buenos Aires.

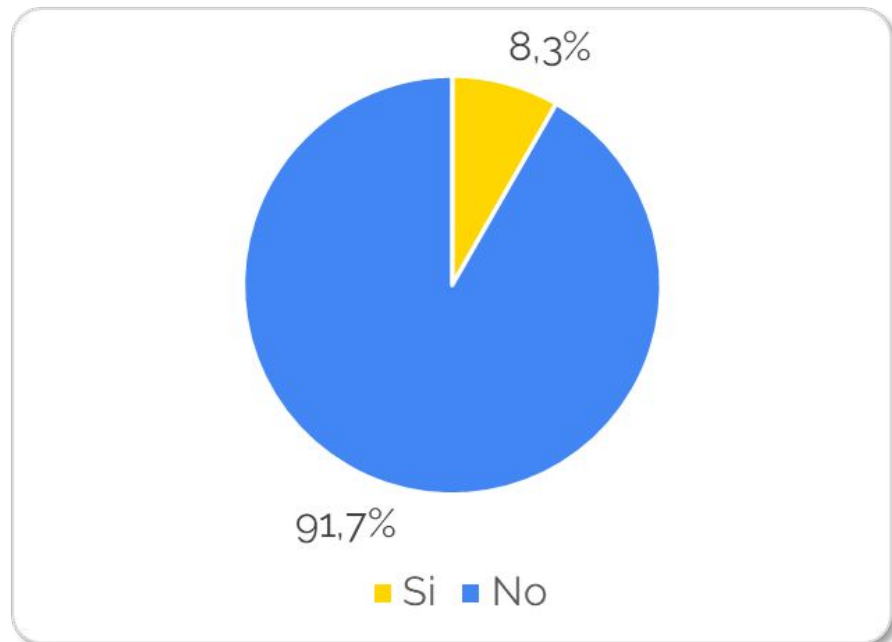
➔ No hay estudios académicos o estadísticos que permitan dar cuenta de la incidencia o prevalencia de otros tipos de prácticas de riesgo adictivo como, por ejemplo, las ludopatías o adicciones a dispositivos electrónicos y la incidencia de consumos problemáticos sobre estas nuevas prácticas a nivel nacional o local.

➔ Se presentarán datos de un reciente estudio realizado por IBOPE para el centro de Estudios en Políticas Públicas, que elabora algunos indicadores que permiten explorar la magnitud de la problemática en Argentina.

Se trata de resultados sobre consumo de apuestas online, no sobre adicción a las mismas

Incidencia de las apuestas online en Argentina

¿Ha apostado en línea alguna vez?

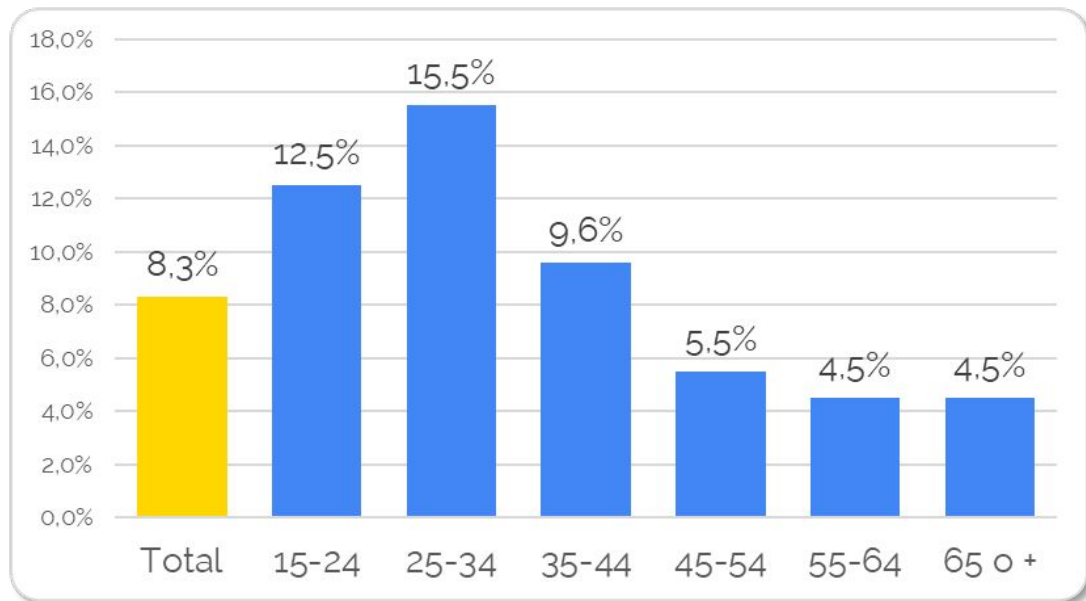


Según un a encuesta nacional realizada a 10.000 casos por IBOPE para el Centro de Estudios Pensando Políticas Públicas, el 8,3% de los encuestados afirmó haber apostado en línea alguna vez

Fuente: Observatorio de Desarrollo Humano en base a Informe del Centro de Estudios Pensando Políticas Públicas 2023 (Walter Martello)

Incidencia de las apuestas online en Argentina

Apuestas online según rango de edad



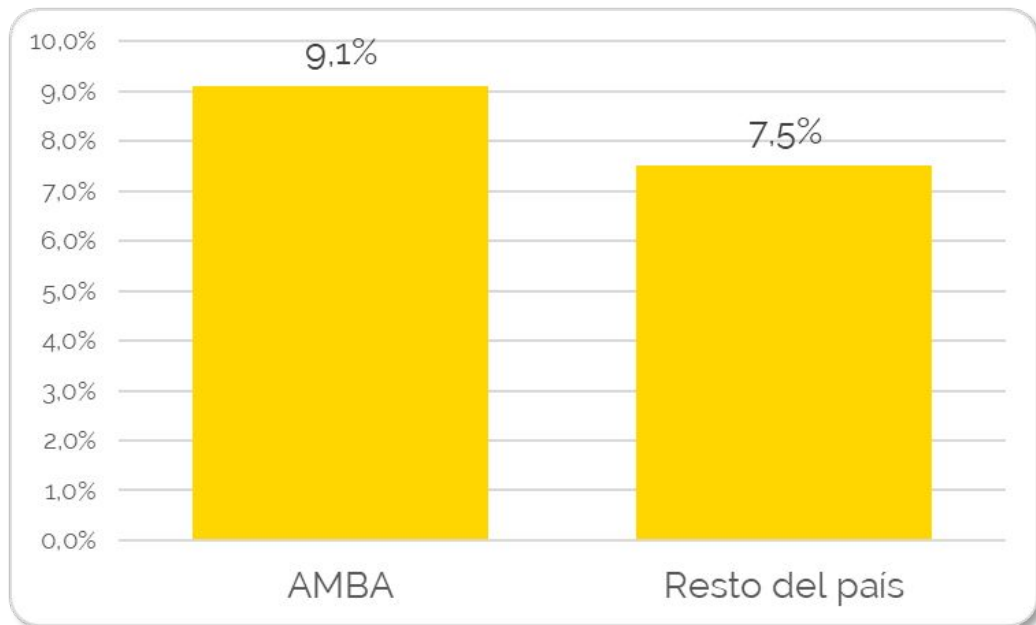
La mayoría de los apostadores son jóvenes y adolescentes.

El 12,5% de las y los jóvenes de entre 15 y 24 años han apostado online alguna vez en la vida y ese porcentaje se eleva al 15,5% entre las personas de entre 24 y 34 años.

Fuente: Observatorio de Desarrollo Humano en base a Informe del Centro de Estudios Pensando Políticas Públicas 2023 (Walter Martello)

Incidencia de las apuestas online en Argentina

Apuestas online según región

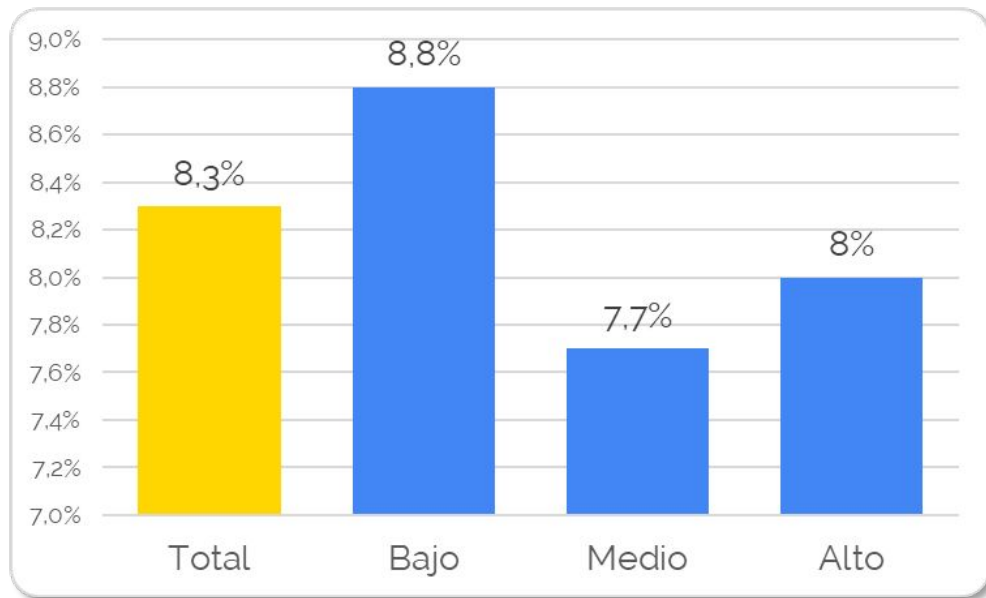


Las apuestas online están más extendidas en el Área Metropolitana de Buenos Aires que en el resto del país: 9,1% y 7,5%, respectivamente

Fuente: Observatorio de Desarrollo Humano en base a Informe del Centro de Estudios Pensando Políticas Públicas 2023 (Walter Martello)

Incidencia de las apuestas online en Argentina

Apuestas online según nivel socioeconómico

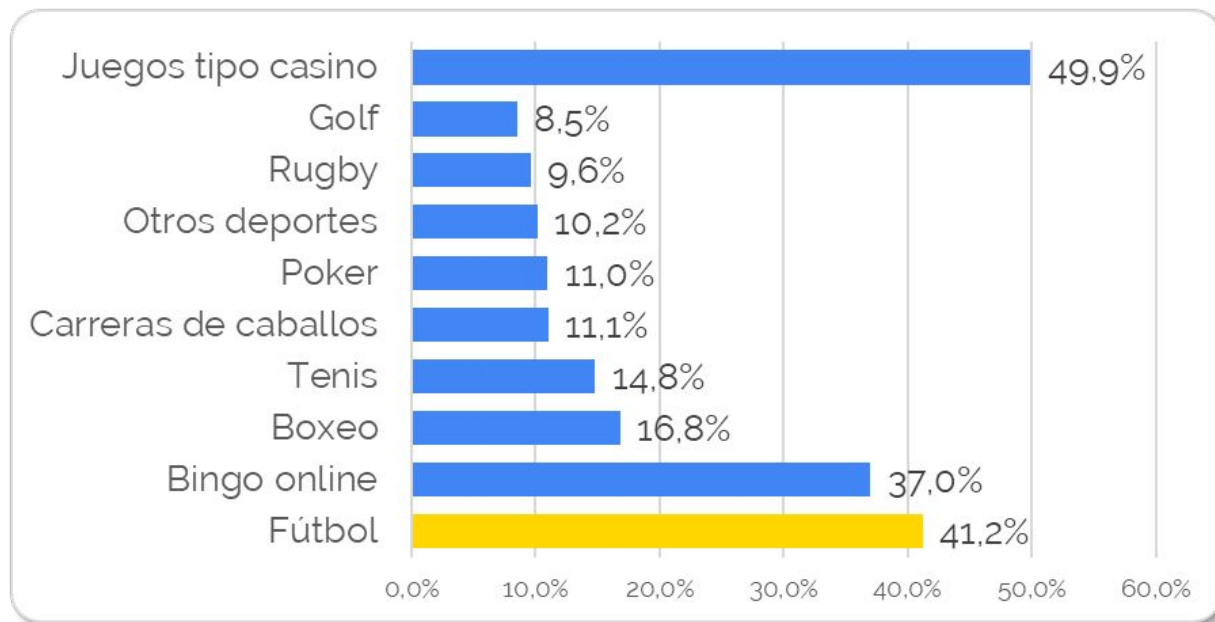


Hay una mayor incidencia de los juegos de apuestas en línea en el estrato socioeconómico bajo (8,8%) que en el medio (7,7%) y alto (8%).

Fuente: Observatorio de Desarrollo Humano en base a Informe del Centro de Estudios Pensando Políticas Públicas 2023 (Walter Martello)

Incidencia de las apuestas online en Argentina

Apuestas online según tipo de juego

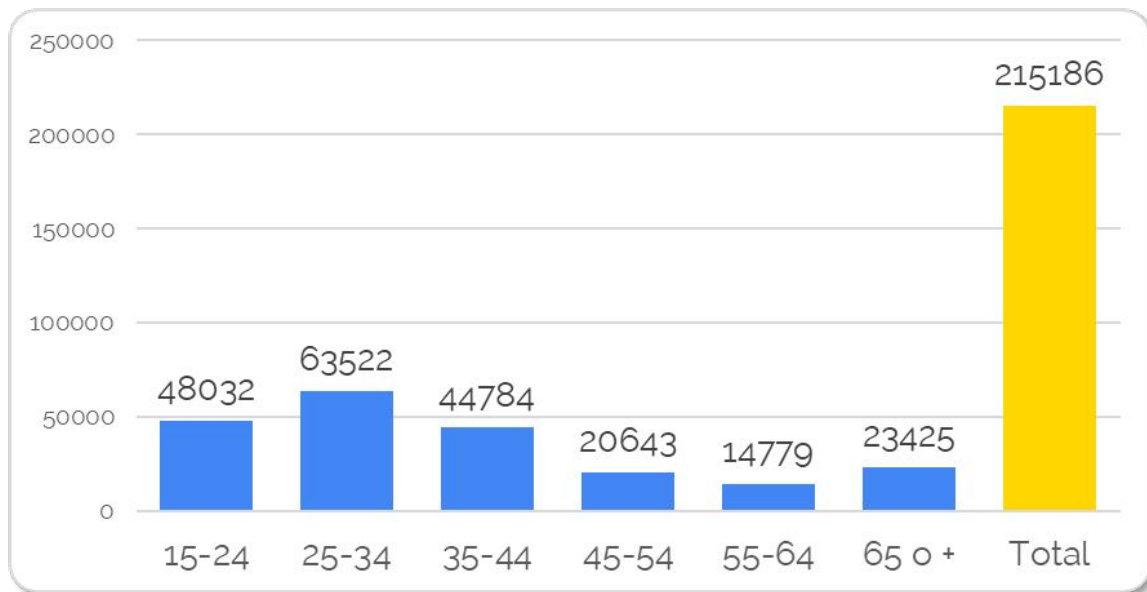


Las opciones de apuesta on line más elegidas en la Argentina están vinculadas con los juegos tipo casino (49,9%) y el fútbol (41,2%), seguidas por los bingos (37%) y boxeo (16,8%).

Fuente: Observatorio de Desarrollo Humano en base a Informe del Centro de Estudios Pensando Políticas Públicas 2023 (Walter Martello)

Incidencia de las apuestas online - Ejercicio CABA

¿Cuántos apostadores online habría en la ciudad de Buenos Aires si pudiéramos trasladar los resultados de este estudio a nuestra población según rango de edad?

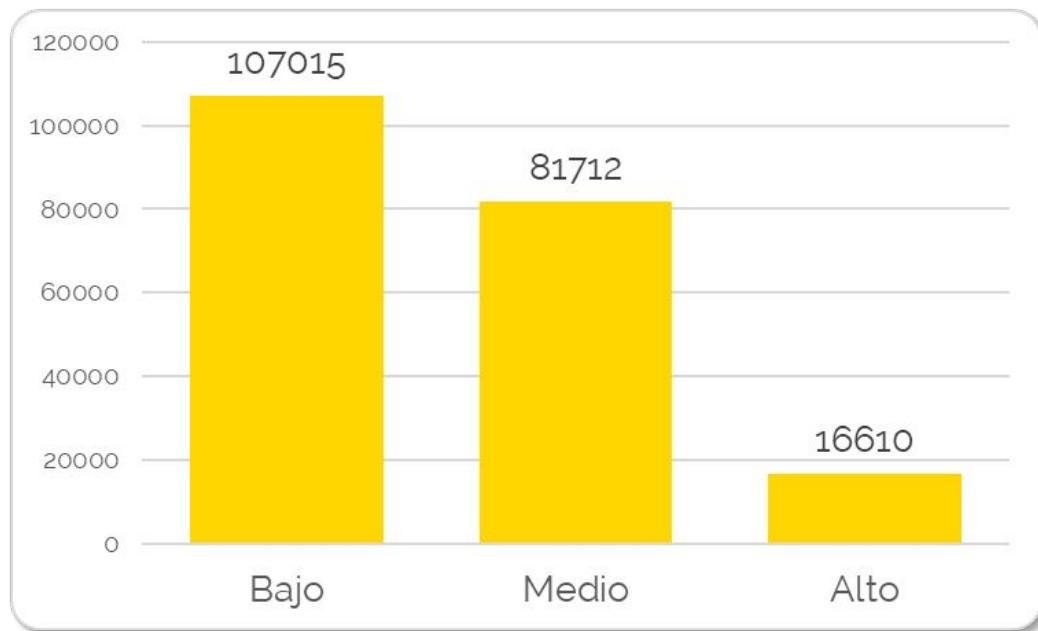


Fuente: Observatorio de Desarrollo Humano en base a Informe del Centro de Estudios Pensando Políticas Públicas 2023 (Walter Martello)

Si bien estos resultados no son directamente trasladables a nuestra ciudad, con el fin de generar una aproximación a la potencial población objetivo, se realiza un ejercicio de estimación con el que se obtiene que los apostadores en CABA podrían superar los 215 mil.

Incidencia de las apuestas online - Ejercicio CABA

¿Cuántos apostadores online habría en la ciudad de Buenos Aires si pudiéramos trasladar los resultados de este estudio a nuestra población según nivel socioeconómico?



Bajo el supuesto de que el nivel socioeconómico bajo en el estudio del CEPPP equivale a los estratos pobres, vulnerables y frágiles de la ciudad, la cantidad de apostadores de CABA en situación de vulnerabilidad económica podría superar a las 100.000 personas.

Muchas gracias



**Desarrollo
Humano**