



SEGUIMIENTO DE COYUNTURA

Informe Mensual de Septiembre 2025

Octubre 2025

Observatorio de Datos Productivos
Dirección General Estrategia Productiva y Regímenes de Promoción
Subsecretaría de Inversiones
Ministerio de Desarrollo Económico

PARA MÁS INFO:

[www://buenosaires.gob.ar/developoeconomico/subsecretaria-desarrollo-economico/estrategia-productiva](http://www.buenosaires.gob.ar/developoeconomico/subsecretaria-desarrollo-economico/estrategia-productiva)





Contexto internacional

- **El Fondo Monetario Internacional proyecta que el crecimiento mundial se desacelere del 3,3% en 2024 al 3,2% en 2025 y al 3,1% en 2026.** Para Argentina estima una expansión de 4,5% este año y de 4,0% para el próximo.
- **La Reserva Federal de Estados Unidos recortó 25 puntos básicos la tasa de interés de referencia y se ubica en el rango de 3,75% y 4,0%.** Se trata de la segunda baja del año. Por otra parte, la inflación de septiembre se situó en 3,0% interanual, luego de registrar 2,9% en agosto.



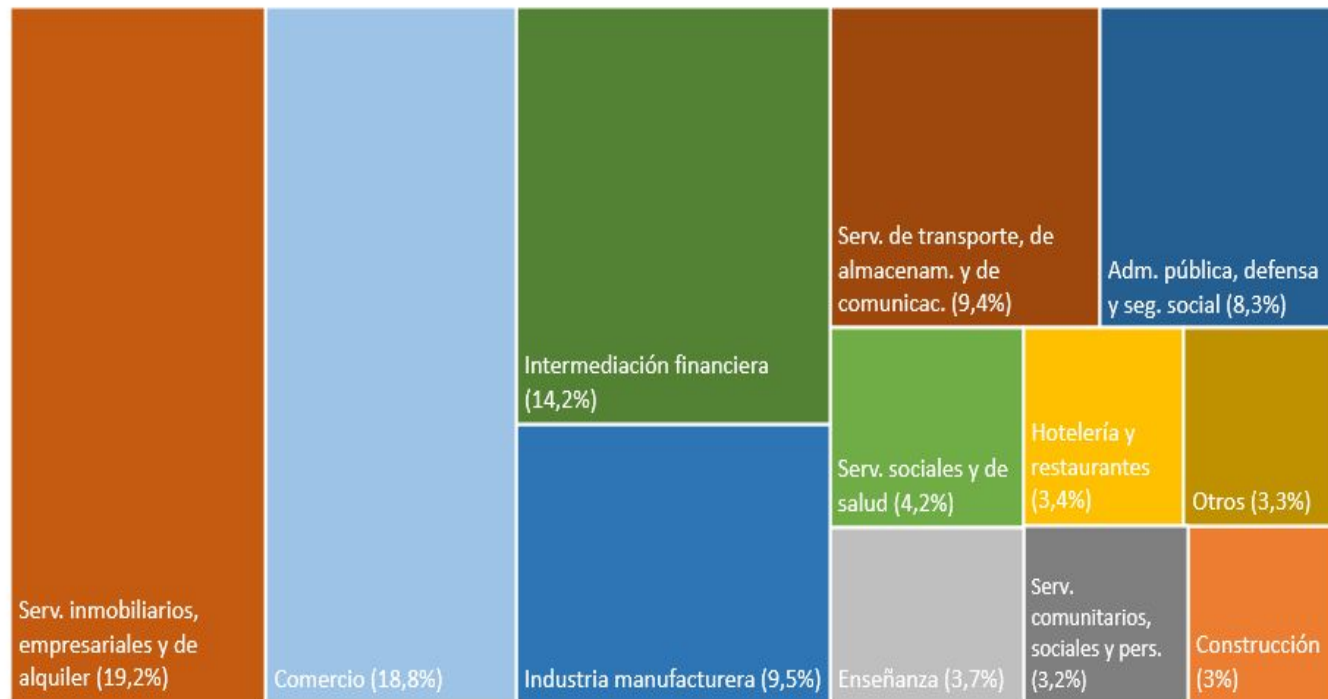
Contexto nacional

- **El Banco Central y el Departamento del Tesoro de los Estados Unidos suscribieron un acuerdo de estabilización cambiaria por un monto de hasta USD 20.000 millones.** El acuerdo establece los términos y condiciones para la realización de operaciones bilaterales de swap de monedas entre ambas partes.
- Desde el 9 de octubre, **el Departamento del Tesoro de los Estados Unidos comenzó a participar activamente en el Mercado Libre de Cambios argentino** mediante la venta de dólares y la compra de pesos.
- En septiembre, el **intercambio comercial arrojó un superávit de USD 921 millones**, acumulando **22 meses consecutivos de saldo positivo**. Las exportaciones sumaron **USD 8.128 millones** (+16,9% i.a.) y las importaciones **USD 7.207 millones** (+20,7% i.a.).
- En septiembre, el **Sector Público Nacional registró un superávit financiero de \$309.623 millones**, resultado de un **superávit primario de \$696.965 millones y pagos netos de intereses por \$387.342 millones**.



Actividad Económica en CABA - PGB II Trim. 2025

Sectores Económicos - participación %



En la Ciudad de Buenos Aires la estimación preliminar del Producto Geográfico Bruto (PGB) experimentó un crecimiento del +5,8% durante el 2do Trimestre de 2025 respecto al mismo período de 2024.

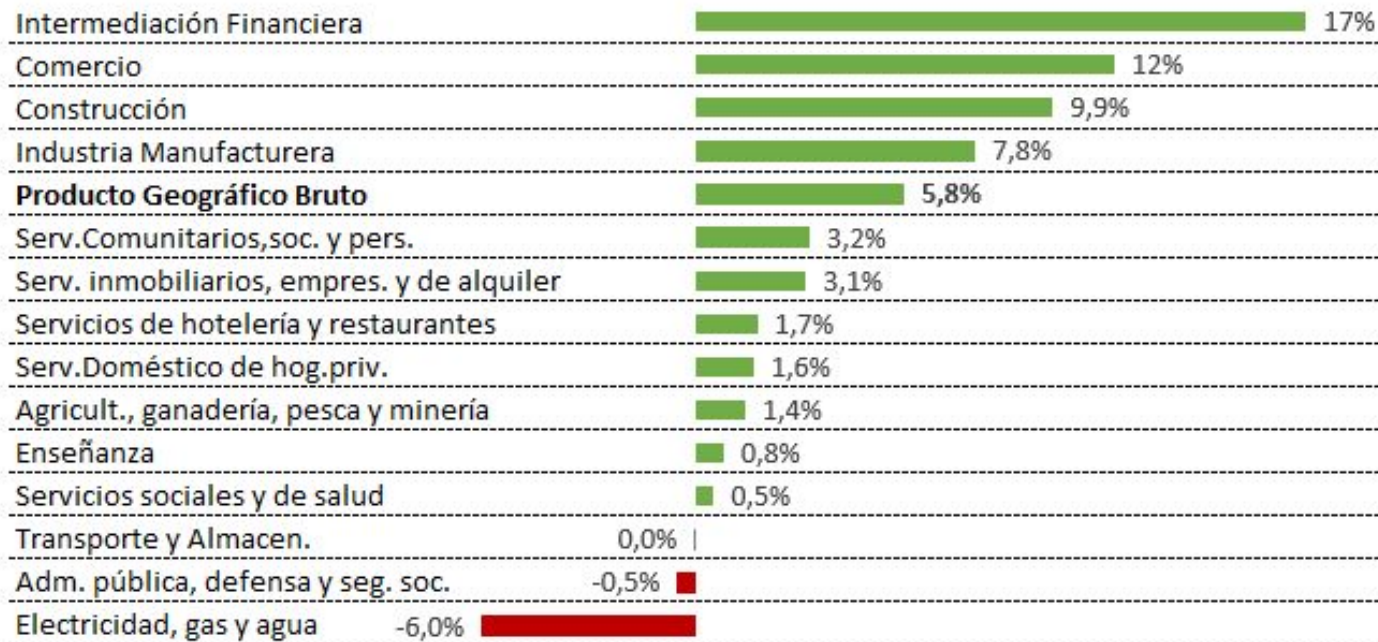
Sin embargo, con relación al primer trimestre del año, se registró una leve contracción de -0,3% en la medición desestacionalizada.

En el gráfico se observa la composición sectorial del PGB de CABA; siendo Servicios Inmobiliarios, empresariales y de alquiler, Comercio e Intermediación Financiera los sectores de mayor participación en el producto.



Actividad Económica en CABA - PGB II Trim.2025

Variación Real de la actividad económica (Var. % intertrimestral - II Trim.25 vs II Trim.24)



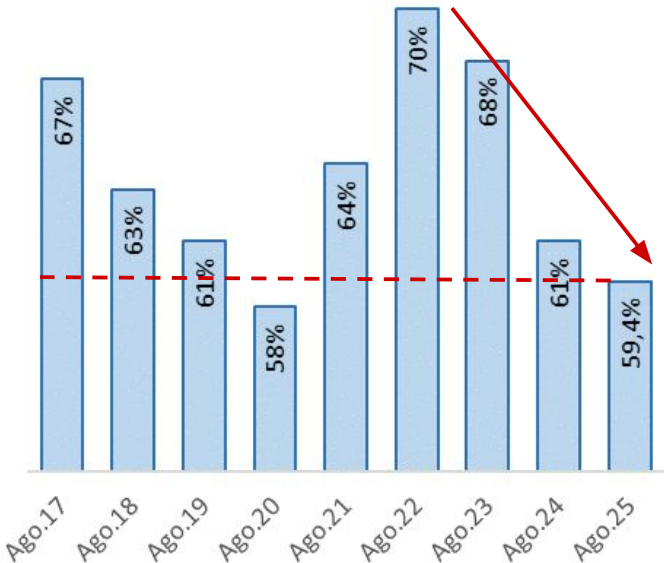
En el II Trimestre de 2025 el PBG de CABA aumentó +5,8% respecto al mismo trimestre del año anterior. Entre los sectores que registraron las mayores subas se encuentran: Intermediación Financiera (+17%), Comercio (+12%), Construcción (+10%) e Industria (7,8%).

Mientras que Electricidad, Gas y Agua cayó un 6% y Administración Pública un -0,5%. Transporte, Almacenamiento y Comunicac. se mantuvo sin cambios.

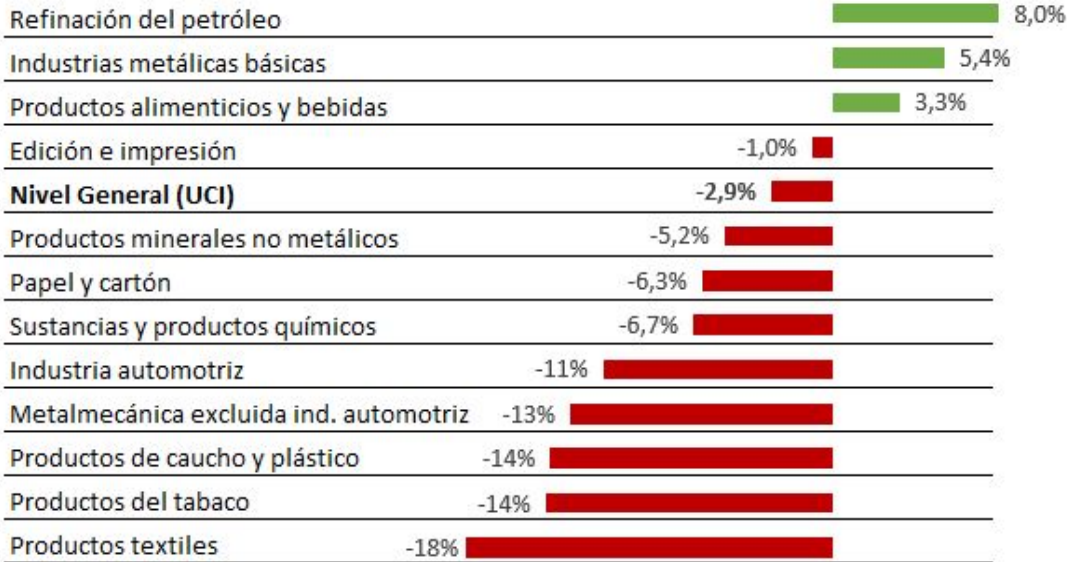


Actividad en la Industria Argentina - Utilización de la Capacidad Instalada en la Industria

Nivel de la Capacidad Instalada
En nivel porcentual % | Ago. de cada año



Var.Interanual en en Nivel UCII (según sectores) - Ago.25 vs Ago.24



En Argentina, el nivel de Utilización de la Capacidad Instalada en la Industria (UCII) cayó del 70% en Agosto de 2022 al 61% en Ago.24 y al 59,4% en Agosto de 2025. En términos sectoriales, se registró la mayor caída en el nivel de UCII respecto a agosto 2024 en el Sector Textil, pasando del 50,4% en ago.24 al 41,5% en ago.25. Se visualiza a nivel país, un freno en la actividad industrial en general.

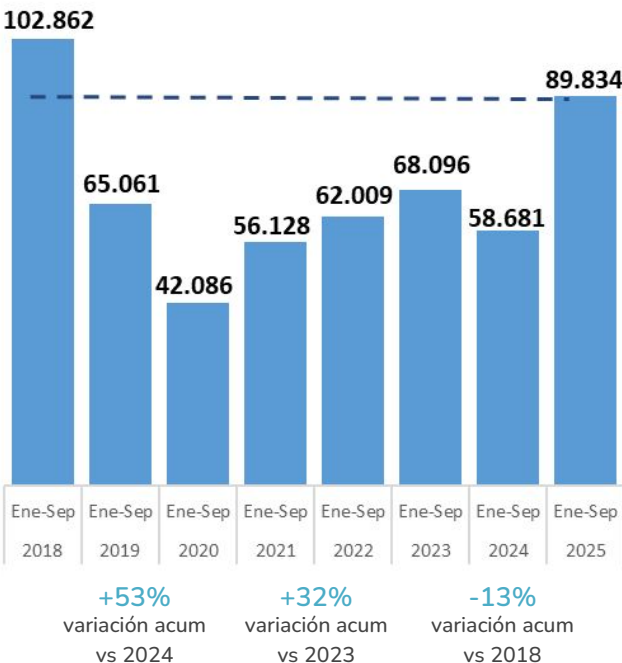


Consumo en CABA

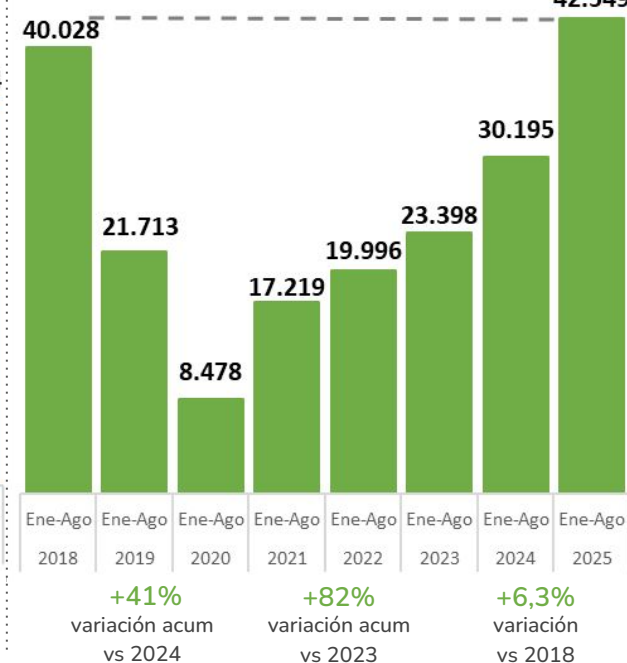
En CABA, el patentamiento de autos en el periodo de enero a septiembre de 2025 creció +53% interanual (vs Ene-Sep.2024), pero se encuentra -13% por debajo del nivel registrado en 2018. Las escrituras mostraron un crecimiento acumulado interanual del +41% (vs. Ene-Ago.2024), superando los valores de 2023, y por primera vez los de 2018. Las ventas en shoppings en CABA, en agosto 2025, registraron una caída real acumulada del -7,4% vs Ene-Ago.2024 y 32% por debajo de Ene-Ago.2023.

Indicadores de Consumo en CABA

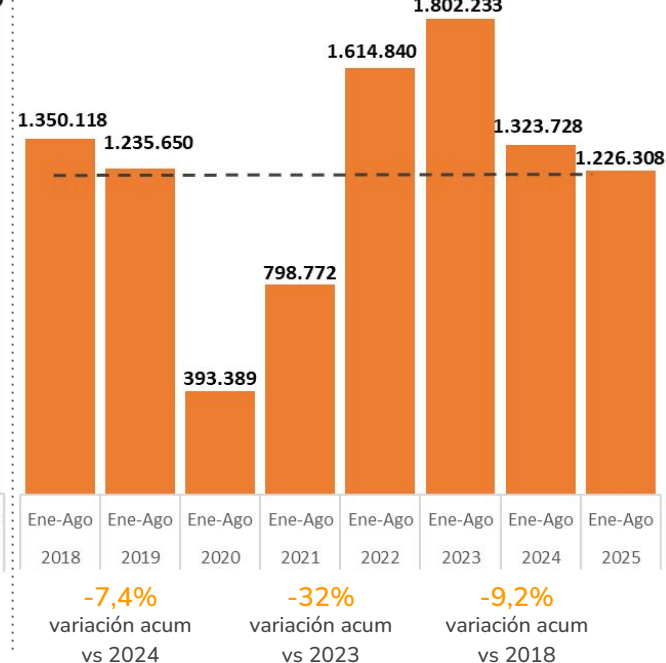
 Patentamientos de autos
unidades patentadas acumuladas



 Escrituraciones
cant. de compra-venta de inmuebles



 Ventas en shopping
ventas acumuladas a precios de ago.2025



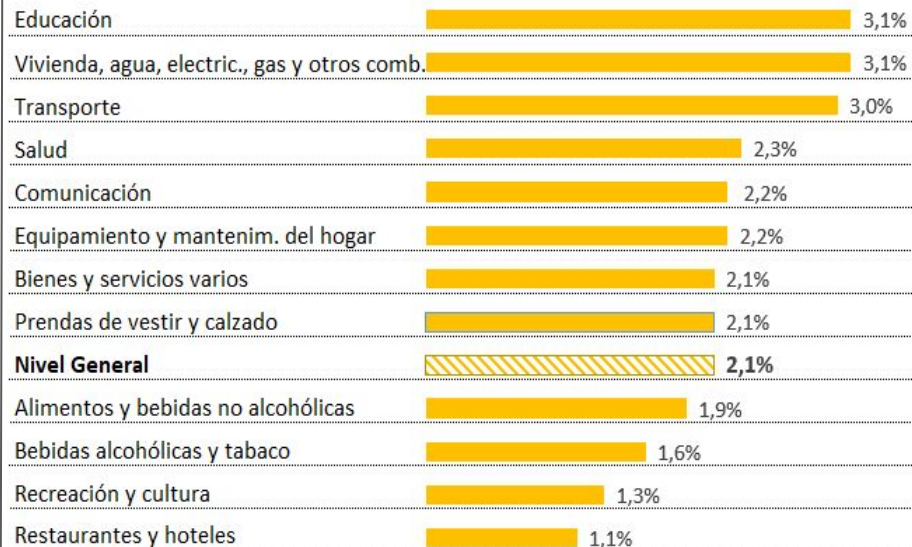


Precios en CABA y Nación

IPCBA CABA en divisiones - Septiembre (var. mensual)



IPC Nación en divisiones - Septiembre (var. mensual)



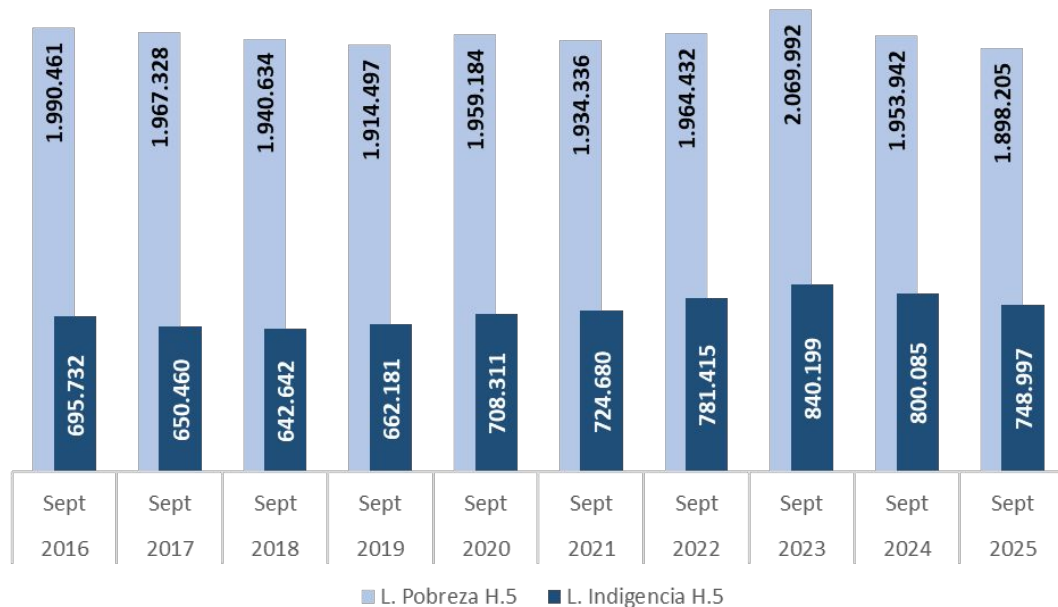
Los precios al consumidor (IPC) subieron 2,1% mensual en septiembre y los precios minoristas en CABA (IPCBA) lo hicieron +2,2% mensual. Si observamos las variaciones en la composición del índice de precios tanto en CABA como en Nación, el Transporte se ubicó entre uno de los que registró mayor suba (mayor al 3% en ambos casos) mientras que Restaurantes y Hoteles fue la división de menor aumento en el mes a nivel país y de la Ciudad (en torno al 1%).



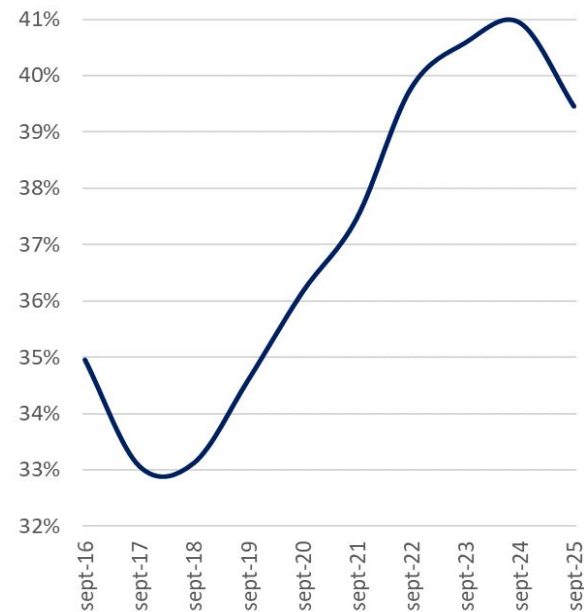
Social en CABA

Líneas de ■ Indigencia y ■ Pobreza en Hogar tipo 5 BIS *

CABA | En pesos constantes de sept.25



Participación de la CBA como % de la CBT



El Hogar tipo 5 BIS (una pareja con hijos de 9 y 6 años y no propietarios de la vivienda) en CABA necesitó más de \$1.898.205 para no ser pobre y más de \$748.997 para no ser indigente en el mes de septiembre. La Canasta Básica Alimentaria (CBA) tuvo una caída en términos reales de -6,4% interanual mientras que la Canasta Básica Total (CBT) lo hizo en -2,9% i.a. real. Por su parte la Canasta Alimentaria -que venía mostrando un alza en la participación de la Canasta Básica Total hasta alcanzar el 41% en sept.24-, pasó a ocupar el 39,5% en septiembre de 2025.

*(EyC) Hogar Tipo 5 BIS: Pareja compuesta por una mujer y un varón de 35 años de edad, ambos económicamente activos y no propietarios de la vivienda con hijos varones de 9 y 6 años.

Fuente: DG Estrategia Productiva y Regímenes de Promoción sobre la base de IDECBA.

Dirección General Estrategia Productiva y Regímenes de Promoción
Subsecretaría de inversiones
Ministerio de Desarrollo Económico

PARA MÁS INFO:



[www:/ buenosaires.gob.ar/desarrolloeconomico/subsecretaria-desarrollo-economico/estrategia-productiva](http://www.buenosaires.gob.ar/desarrolloeconomico/subsecretaria-desarrollo-economico/estrategia-productiva)

