



# **PISA 2012**

## **Boletín N° 6: Equidad educativa a partir de los resultados**

Dirección General de Evaluación de la Calidad  
Educativa

Ministerio de Educación

Gobierno de la Ciudad Autónoma de Buenos Aires

Febrero 2014

**Jefe de Gobierno**  
**Mauricio Macri**

**Ministro de Educación**  
**Esteban Bullrich**

**Jefe de Gabinete**  
**Diego Fernández**

**Subsecretaria de Gestión Educativa y Coordinación  
Pedagógica**  
**Ana María Ravaglia**

**Subsecretario de Gestión Económica Financiera y de  
Administración de Recursos**  
**Carlos Javier Regazzoni**

**Subsecretario de Políticas Educativas y Carrera Docente**  
**Alejandro Oscar Finocchiaro**

**Subsecretaria de Equidad Educativa**  
**María Soledad Acuña**

**Directora General de Evaluación de la Calidad Educativa**  
**Silvia Montoya**



GOBIERNO DE LA CIUDAD DE BUENOS AIRES

Ministerio de Educación

*“2014. Año de las Letras Argentinas”*

## **Programa Internacional de Evaluación de Estudiantes - PISA**

El Programa Internacional de Evaluación de Estudiantes (Programme for International Student Assessment, PISA por sus siglas en inglés) es coordinado por la OCDE (Organización para la Cooperación y el Desarrollo Económico).

Este estudio se realizó en 2012 en 65 países: 34 miembros de OCDE y 31 miembros asociados. PISA se realiza cada 3 años desde el año 2000. En 2012, la Ciudad Autónoma de Buenos Aires participó por primera vez de PISA como una jurisdicción individual.

El objetivo de PISA es conocer los conocimientos y habilidades adquiridos por los estudiantes en las escuelas y fuera de ellas en las áreas de Lectura, Ciencias y Matemática. La población objetivo de este estudio son los alumnos de 15 años.

Este estudio no sólo releva información sobre el nivel de aprendizajes alcanzados por los alumnos en las tres áreas de estudio, sino que también releva información acerca de factores de contexto que rodean al alumno y enmarcan los resultados de las pruebas de conocimiento. De esta manera, permite realizar una evaluación integral del estado de la educación en los distintos países participantes.

Específicamente, dentro de cada área PISA evalúa:

<b>Ciencias</b>	Capacidad de utilizar el conocimiento científico para resolver problemas, extraer conclusiones y explicar fenómenos científicos.
<b>Lectura</b>	Capacidad del alumno de comprender, utilizar y analizar textos escritos, y desarrollar sus conocimientos.
<b>Matemática</b>	Capacidad de identificar y comprender el rol de las matemáticas, y a partir de esto emitir juicios bien fundados y participar activamente como ciudadano en la sociedad.



GOBIERNO DE LA CIUDAD DE BUENOS AIRES

Ministerio de Educación

*“2014. Año de las Letras Argentinas”*

Los puntajes obtenidos en PISA van de 0 a los 800 puntos y se distribuyen en 6 niveles, donde el sexto nivel es el de mejor desempeño.

Niveles	Descripción	Matemáticas	Lectura	Ciencias
1	El alumno no alcanza los conocimientos suficientes como para acceder a estudios superiores y participar de las actividades que exige la sociedad del conocimiento	357,8 a 420,1	262,0 a 407,5	334,9 a 409,5
2	Este nivel es el mínimo para que el alumno pueda desempeñarse en la sociedad actual	420,1 a 482,4	407,5 a 480,2	409,5 a 484,1
3	Se encuentran por encima del mínimo, pero aún no alcanzan el estado óptimo para realizar actividades cognitivas de mayor complejidad.	482,4 a 544,7	480,2 a 552,9	484,1 a 558,7
4		544,7 a 607,0	552,9 a 625,6	558,7 a 633,3
5	El alumno alcanza el nivel óptimo y tiene potencial de realizar actividades de alta complejidad cognitiva.	607,0 a 669,3	625,6 a 698,3	633,3 a 707,9
6		Más de 669,3	Más de 698,3	Más de 707,9

### **¿Por qué participar en PISA?**

La elección de participar en este programa internacional de evaluación se basa en que a través del mismo se realiza una evaluación integral del sistema educativo, participando alumnos, rectores y líderes educativos. PISA efectúa una adecuada comprensión de las áreas evaluadas y de los factores de contexto. Además, presenta un desafío para que los alumnos resuelvan problemas nunca antes vistos y los prepara para un futuro de cambios, y la validez de sus



GOBIERNO DE LA CIUDAD DE BUENOS AIRES

Ministerio de Educación

*"2014. Año de las Letras Argentinas"*

instrumentos permite que sean comparables y utilizados en diferentes países con sus respectivas culturas e idiomas.

Por otro lado, PISA permite a los gobiernos la elección de políticas en función de objetivos y metas concretas que pueden ser alcanzadas. De esta manera, clarifica el progreso o retroceso de la educación a través de la comparación de sus resultados.

### **Los resultados de PISA y la equidad educativa**

Este informe pretende llevar más allá el análisis y presentar información sobre otra variable. La calidad y la equidad educativa forman parte del eje central de todo Ministerio de Educación. A través de PISA no solo se releva información sobre la calidad educativa, sino que también se puede observar el estado de la equidad de la educación de los diferentes países participantes. Las diferencias de resultados entre escuelas de un país son una medida de la equidad o inequidad de la educación.

La diferencia de resultados entre escuelas en la mayoría de los países participantes tiende a alcanzar o a superar los 15 puntos porcentuales. En el caso de los países con mayor diferencia de resultados, la brecha alcanza los 30 puntos porcentuales.

Esta diferencia de resultados se explicaría por distintos factores y la incidencia de cada uno de ellos va variando según el país en cuestión. Entre los mismos se encuentra el mayor nivel laboral alcanzado por los padres, el mayor nivel educativo alcanzado por los padres, el índice cultural de posesiones, el índice de recursos educativos en los hogares, la cantidad de libros en el hogar, la salud, y la variación explicada por los demás factores.

Debido a la gran diversidad entre países no es posible establecer un patrón común de cuál de estos factores tiene mayor peso a la hora de explicar la diferencia en los resultados.

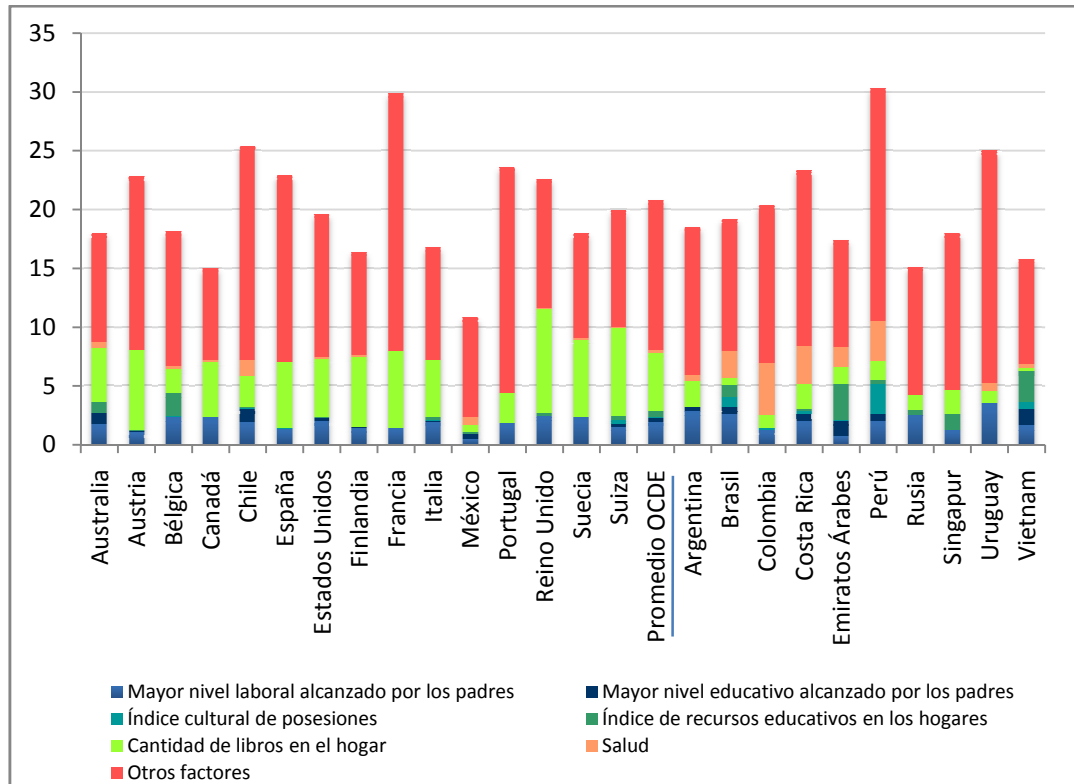


GOBIERNO DE LA CIUDAD DE BUENOS AIRES

Ministerio de Educación

“2014. Año de las Letras Argentinas”

Gráfico 1: Proporción de la variación en los resultados de matemática de PISA explicada por distintos factores socioeconómicos, para una selección de países. Año 2012



Fuente: Elaboración propia en base a datos de la OCDE (2013), Resultados PISA 2012: “Excelencia a través de la equidad: igualdad de oportunidades para que los alumnos progresen (Volumen II)”.

El nivel socioeconómico del alumno genera diferencias en los resultados. La inequidad socioeconómica se verá reflejada entonces en la inequidad de los resultados educativos. Como se puede observar en el gráfico a continuación, los alumnos que pertenecen al cuartil superior en términos de nivel socioeconómico (representados por el triángulo azul) con los que alcanzan mayores resultados en matemática. Por otro lado, los alumnos que pertenecen al cuartil inferior (representados en el gráfico por el guiñón negro) obtienen los de peores resultados en matemática.

Para el promedio de los países de la OCDE, los alumnos del cuartil inferior obtienen 452 puntos, mientras que los alumnos que pertenecen al cuartil superior obtienen 542 puntos. En el caso de Argentina, los alumnos que pertenecen al cuartil inferior obtienen 355 puntos en las



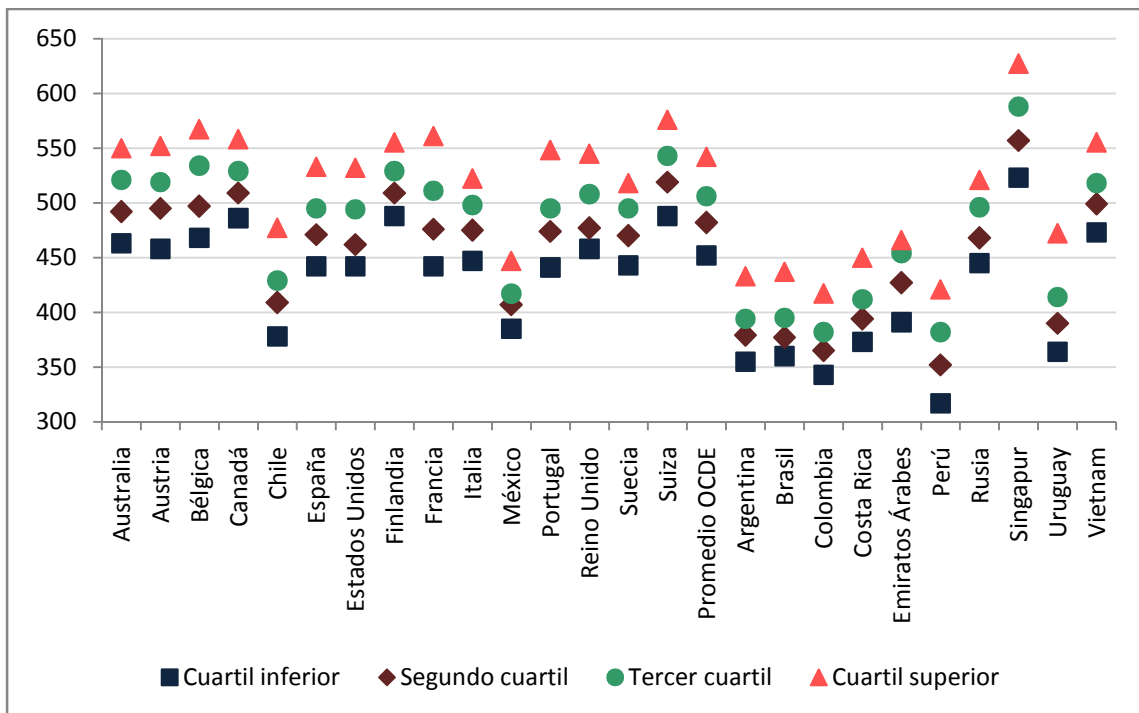
GOBIERNO DE LA CIUDAD DE BUENOS AIRES

Ministerio de Educación

“2014. Año de las Letras Argentinas”

pruebas de matemática, y aquellos que pertenecen al cuartil superior alcanzan un puntaje de 433.

Gráfico 2: Resultados en la prueba de matemática de PISA por cuartil de la distribución socioeconómica, para una selección de países. Año 2012.



Fuente: Elaboración propia en base a datos de la OCDE (2013), Resultados PISA 2012: “Excelencia a través de la equidad: igualdad de oportunidades para que los alumnos progresen (Volumen II)”.

## Conclusión

Los resultados de PISA muestran información acerca de la calidad, y de la equidad de la educación de un determinado país.

Las diferencias en los resultados dependen de varios factores de carácter socioeconómico, como el nivel educativo de los padres, la cantidad de libros que hay en los hogares, etc. La equidad o la falta de esta se observa también en la diferencia de resultados entre los alumnos que pertenecen al cuartil más bajo de la distribución socioeconómica y aquellos que pertenecen al cuartil más alto.