

L

MUSEO LARRETA
DE ARTE ESPAÑOL



Información de Prensa

PUESTA EN VALOR MUSEO DE ARTE ESPAÑOL ENRIQUE LARRETA

El MUSEO DE ARTE ESPAÑOL ENRIQUE LARRETA reabre sus puertas Jueves 27 de Julio de 2017 a las 19 hs. tras un proceso de puesta en valor de su patrimonio artístico y arquitectónico, con la nueva dirección a cargo de la Lic. Delfina Helguera.

A través de un programa de mejoras propuesto por la Dirección General de Patrimonio, Museos y Casco Histórico de la Ciudad de Buenos Aires, se emprendió una puesta en valor integral del edificio con el fin de devolver su esplendor original a la casa del escritor. Este trabajo, realizado en parte gracias al aporte del *Mecenazgo Cultural*, apuntó a mejorar las condiciones ambientales del museo haciéndolas más adecuadas para el espectador y la colección. El proyecto incluyó la renovación del guión museológico y museográfico a cargo de Patricia Nobilia y de Valeria Keller, en conjunto con los equipos de montaje, investigación, diseño, conservación y restauración del Museo; la instalación de un nuevo sistema de iluminación y climatización con una tecnología equiparable a los principales museos del mundo; la restauración de los pisos originales del hall central y la renovación general del Jardín andaluz.

El nuevo guión museológico aborda la figura de Enrique Larreta desde sus múltiples facetas: el escritor y su novela histórica *La gloria de Don Ramiro. Una vida en tiempos de Felipe II* (1908), el diplomático y su vida como embajador en Francia, y el coleccionista junto a su colección de arte español centrada en los siglos XVI y XVII que incluye pinturas, esculturas, mobiliario, cerámica, además del espacio arquitectónico elegido para albergarla. El recorrido está organizado a partir de diferentes ejes temáticos que dan cuenta de la resignificación y la vigencia que adquieren en nuestros días los asuntos planteados por Larreta, como la diversidad cultural, la religión y el poder. Se destaca también el valor artístico de obras medievales, renacentistas y barrocas, muchas de ellas únicas en Argentina.

Ejemplo de ello son, el *Retablo en Honor a Santa Ana* realizado en 1503 por el maestro de Sinovas, maravilloso ejemplo del estilo gótico tardío que floreció en España en la época de los Reyes Católicos; el altorrelieve de *Jesús en el Monte de los Olivos*, del taller de Alonso de Berruguete o los retratos de corte, del taller de Alonso Sánchez Coello. Especial mención merece el *Retrato de Enrique Larreta*, pintado por Ignacio Zuloaga en París en 1912, que representa al escritor con el fondo de la ciudad de Ávila, escenario principal de su novela.

El desafío de la nueva dirección es preservar la memoria, conservar el legado y adecuarse a los tiempos que corren. Como un museo del siglo XXI, el Museo Larreta se propone como un espacio abierto a la comunidad, un lugar de encuentro y producción de contenidos, con propuestas expositivas y culturales de calidad en el que los visitantes puedan disfrutar de la capacidad transformadora del arte y la cultura.

El horario de visitas será de martes a viernes de 12 a 19 hs. y sábados, domingos y feriados de 10 a 20 hs.



LA CASA-MUSEO | Un palacio del Renacimiento español

La residencia de Enrique Larreta, hoy convertida en museo, fue construida en 1886 por el arquitecto Ernesto Bunge. En 1892 la casaquinta fue comprada por Mercedes Castellanos de Anchorena, quien posteriormente se la regaló a su hija Josefina casada con el escritor en 1900. Originalmente, el frente de la casa presentaba un estilo italianizante y el interior un patio descubierto. En 1916, tras una larga estadía en Europa, el edificio se convirtió en residencia estable de la familia y Larreta implementó una serie de cambios. La fachada adquirió una impronta neocolonial, con sencillos muros blancos y tejas rojas, el patio fue techado y el interior se convirtió en un ambiente que recreaba el espíritu del Siglo de Oro español. En esta escenografía, Larreta dispuso su colección de arte. El recorrido se inicia en el Patio Central y desde allí se accede a las diferentes salas: el Salón Azul, el Oratorio, el Salón Rojo, el Escritorio, el Comedor, la Biblioteca y lo que antiguamente eran las habitaciones privadas, hoy destinadas a exposiciones temporarias. A lo largo de los años, el patrimonio original se fue acrecentando por medio de adquisiciones, donaciones y traslados, sumando valiosas obras que se integraron perfectamente con la colección inicial.



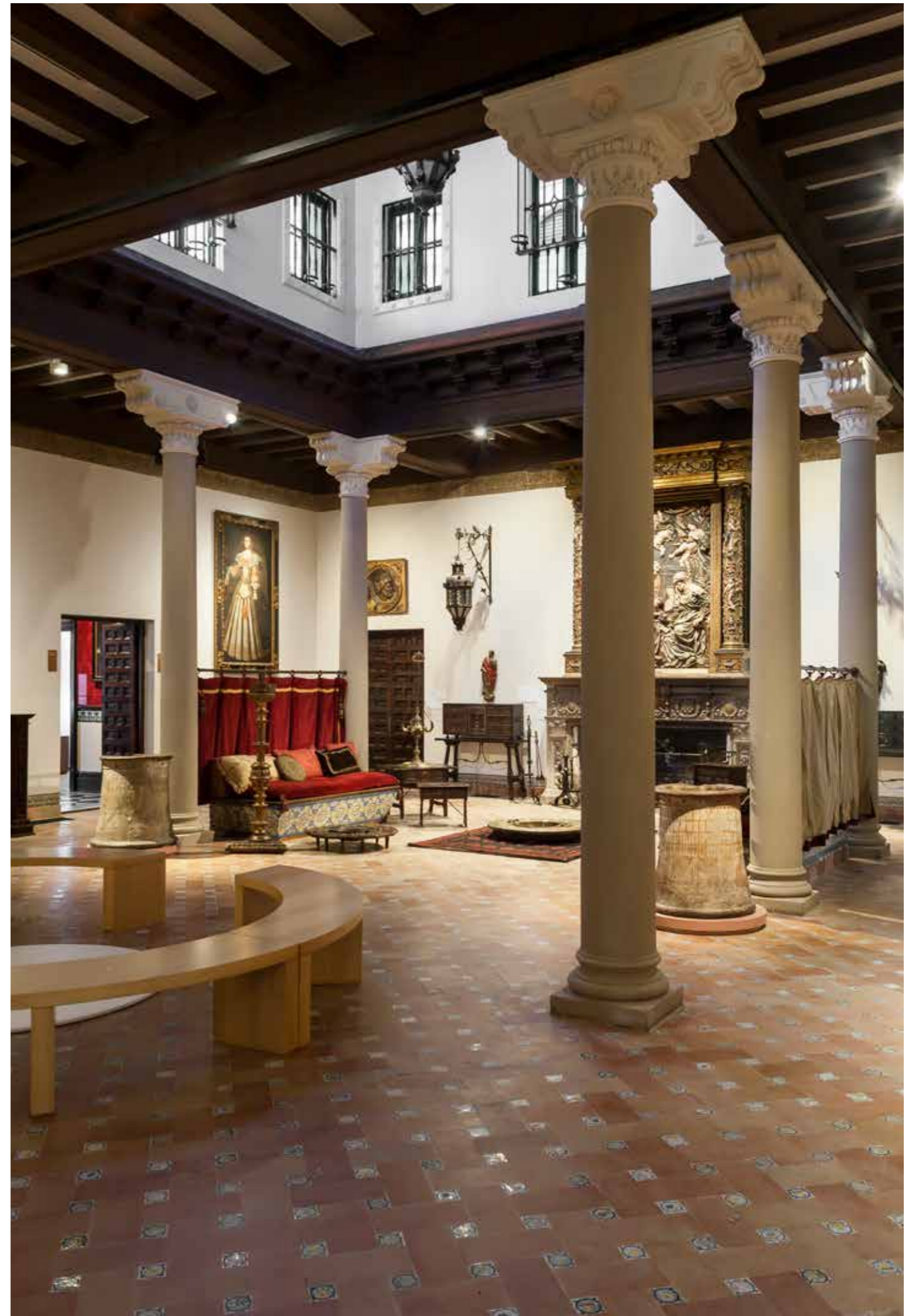




ENRIQUE LARRETA | Escritor, diplomático y coleccionista

Nacido en Buenos Aires en 1873, Enrique Larreta concentró en su persona numerosas facetas. Como escritor, fue uno de los representantes más destacados del Modernismo literario en Hispanoamérica. Ubicada dentro de la categoría de novela histórica, *La gloria de Don Ramiro* (1908), revivió hechos y personajes de la España del Siglo de Oro. La obra marcó un hito en la cultura argentina y puso a su autor al nivel de los más grandes de la literatura universal. Como diplomático, desempeñó el cargo de Ministro Plenipotenciario en Francia entre 1910 y 1916. Como coleccionista, su patrimonio artístico incluyó pinturas, esculturas, mobiliario, armas, tapices, cerámica y libros antiguos, en particular de los siglos XVI y XVII. Formada en los años siguientes a 1910, el inicio de la colección coincidió con el momento de su mayor esplendor literario y con los debates ideológicos y estéticos surgidos en torno al Nacionalismo Cultural del Centenario, movimiento que entre sus rasgos principales incluía una búsqueda de las raíces nacionales y un espíritu de reivindicación hacia España.





ESPAÑA | Su diversidad cultural

En el Patio Central es donde más se refleja la intención de Larreta de recrear un ambiente del Siglo de Oro español. Éste fue un momento de esplendor surgido a partir de tres aportes artísticos fundamentales: el musulmán, el flamenco y el italiano. En esta sala, el escritor ambientó el espacio integrando diferentes expresiones que daban cuenta de una diversidad cultural en la que cristianos, musulmanes y judíos, a pesar de las luchas religiosas, también tuvieron períodos de relativa armonía. La impronta mudéjar, marcada por la influencia del pueblo árabe en su convivencia de ocho siglos en España, puede verse en las paredes encaladas, los frisos de yesería o los zócalos de azulejos. Otro ejemplo de esta relación se observa en el rincón en donde un conjunto de divanes revestidos en cerámica, alfombras orientales, braseros, brocales de pozo y mesitas con dibujos de inspiración andalusí, comparten espacio con obras netamente castellanas como el panel de retablo de la *Sagrada familia*. En esta diversidad también se integra el tema de Hispanoamérica y los vínculos que la Península tuvo con el continente, a partir de obras como el retrato ecuestre del *Conde de Lemos, Virrey del Perú* portando un estandarte con la imagen de Santa Rosa de Lima.



RETRATOS DE CORTE | Marco histórico

El subtítulo de la novela *La gloria de Don Ramiro. Una vida en tiempos de Felipe II*, ubicaba al lector en la época de este monarca. Hijo de Carlos V e Isabel de Portugal, fue el segundo representante de la familia Habsburgo en España a la que gobernó desde 1556 hasta su muerte ocurrida en 1598 en el Monasterio de El Escorial. Algunos de los hechos fundamentales de esta etapa de la historia española aparecen reflejados en los cuadros ubicados sobre las paredes de lo que fuera el comedor de la familia Larreta. Se trata de una serie de pinturas que representan las *Batallas de Alejandro Farnesio* contra los protestantes en Francia. Otro género artístico es el de los retratos de corte, representado aquí por las figuras de los Archiduques de Austria, sobrinos de Felipe II. Los muebles y objetos que aparecen en esta sala de paredes enteladas con damasco de seda y piso de mármol en damero recreaban la atmósfera de las reuniones de la nobleza hispana y daban cuenta del estilo elegido por Larreta para los espacios de su vida cotidiana: un escenario del Renacimiento español en pleno siglo XX.



RELIGIÓN, ARTE Y PODER | La función educadora de las imágenes

Las obras del Salón Rojo pertenecen al Renacimiento y Barroco y son un buen ejemplo de los temas que tuvieron mayor difusión durante los siglos XVI y XVII, momento en el que España se erigió en defensora del Catolicismo frente al Islam y a la Reforma protestante. A partir del Concilio de Trento (1545-1563) el arte de la Contrarreforma elaboró un plan de propaganda religiosa a través de imágenes conmovedoras o exhortadoras; la Iglesia como principal comitente, sabe de su eficacia para llegar a la población analfabeta. Otro ejemplo del carácter pedagógico de las imágenes puede verse en el espacio donde se encuentra el *Retablo de la Infancia de Cristo*. Ubicado generalmente en el altar mayor de la iglesia, el fin de los retablos era contar hechos y milagros de la vida de los santos o narrar temas de asunto religioso. Precisamente, una de las piezas fundamentales de la colección es el *Retablo en Honor a Santa Ana* realizado en el año 1503 por el Maestro de Sinovas. De estilo gótico tardío, está ubicado en el Oratorio y es uno de los retablos más completos de arte medieval que se encuentra en Argentina.



EL JARDÍN ANDALUZ | Un paraíso en la ciudad

El magnífico Jardín andaluz fue creado por Larreta junto a las reformas de su vivienda con la intención de representar en él “un trozo de la Alhambra”. Dentro de la tradición islámica, el jardín hispanomusulmán representa simbólicamente el paraíso en la tierra. Frondoso, irregular y con setos de boj que crean verdes laberintos, cada uno de sus senderos permite un nuevo descubrimiento. *La Fuente de los sapos*, realizada en mármol y revestida con azulejos, tiene un surtidor de agua que genera un suave borboteo. El rumor placentero, los reflejos de la luz y la vegetación que la rodean crean una atmósfera intimista que lleva al espectador a contemplar el paisaje con todos sus sentidos. Entre las especies exóticas y nativas se encuentran el ginkgo biloba, el ombú, la glicina, el ciprés, palmeras, el palo borracho y el infaltable naranjo que todo jardín español debe poseer.



Autoridades del Gobierno de la Ciudad Autónoma de Buenos Aires:

Horacio Rodríguez Larreta. Jefe de Gobierno

Ángel Mahler. Ministro de Cultura

Viviana Cantoni. Subsecretaria de Gestión Cultural

Guillermo Alonso. Director General Patrimonio, Museos y Casco Histórico

Valeria Keller. Gerente Operativa de Museos

Delfina Helguera. Directora Museo de Arte Español Enrique Larreta

L

MUSEO LARRETA
DE ARTE ESPAÑOL

Juramento 2291. Buenos Aires. Argentina
museolarreta@buenosaires.gob.ar
www.buenosaires.gob.ar/museolarreta

BA
Vamos Buenos Aires