

Programa Nutricional

Informe de la población con diagnóstico de malnutrición

Centros de Salud y
Plan Médico de Cabecera

Año 2009

Dirección de Programas Centrales
Ministerio de Salud
GOBIERNO DE LA CIUDAD DE BUENOS AIRES

Índice	Pág.
I - Presentación	3
II - Consideraciones metodológicas	4
III - Resultados generales	5
IV - Datos Estadísticos	6
Cuadro y gráfico N° 1 - Población menor de 19 años y embarazadas con problemas nutricionales, según lugar de atención: CESACs / PMC	6
Cuadro y gráfico N° 2 - Población menor de 19 años con problemas nutricionales atendida en CESACs y PMC, según sexo	6
Cuadro y gráfico N° 3 - Población menor de 19 años con problemas nutricionales atendida en CESACs y PMC, según grupo etáreo	7
Cuadro y gráfico N° 4 - Población menor de 19 años con problemas nutricionales atendida en CESACs y PMC, años 2006, 2007 y 2008	7
Cuadro N° 5 - Población con problemas nutricionales atendida en CESACs y PMC, según Área Programática	8
Cuadro N° 6 - Población con problemas nutricionales atendida en CESACs y PMC, según Región Sanitaria	8
Mapa N° 1 - Población menor de 19 años con déficit nutricional atendida en CESACs y PMC, según Región Sanitaria	9
Mapa N° 2 - Mujeres embarazadas con déficit nutricional atendidas en CESACs, según Región Sanitaria	9
Mapa N° 3 - Población menor de 19 años con sobrepeso atendida en CESACs y PMC, según Región Sanitaria	10
Mapa N° 4 - Población menor de 19 años con anemia atendida en CESACs y PMC, según Región Sanitaria	10
Cuadro N° 7 y gráfico N° 5 - Población con problemas nutricionales según grupo etáreo y Región Sanitaria (CESACs y PMC)	11
V - Tasas de prevalencia en consulta	12
Cuadro N° 8 - Tasa de problemas nutricionales en consulta, población menor de 19 años, según Región Sanitaria (CESACs y PMC)	12
Cuadro N° 9 - Tasa de problemas nutricionales en consulta, población menor de 19 años, según sexo (CESACs y PMC)	12
Cuadro N° 10 - Tasa de problemas nutricionales en consulta, población menor de 19 años, según grupo etáreo (CESACs y PMC)	12
Cuadro N° 11 y gráfico N° 6 - Tasa de problemas nutricionales en consulta, población menor de 19 años, según grupo etáreo y Región Sanitaria (CESACs y PMC)	13
Cuadro N° 12 - Tasa de déficit nutricional en consulta, mujeres embarazadas, según Región Sanitaria (CESACs)	15
Cuadro N° 13 - Tasa de déficit nutricional en consulta, mujeres embarazadas, según grupo etáreo (CESACs)	15
VI - Recuperación nutricional	16
Cuadro N° 14 - Porcentaje de recuperación nutricional, según Región Sanitaria (CESACs)	16
Cuadro N° 14 y gráfico N° 7 - Comparación de los porcentajes de recuperación nutricional en menores de 19 años, períodos 2007 y 2008 (por Región - CESACs)	16
VII- Relevamientos antropométricos y actividades grupales de EAN	17
Cuadro N° 16 - Población con problemas nutricionales detectada en relevamientos antropométricos extramurales realizados desde CESACs, según grupo etáreo.	17
Cuadros N° 17 y 18 - Actividades grupales de educación alimentaria-nutricional realizadas desde CESACs, según Región Sanitaria.	17

I - PRESENTACIÓN

El Programa Nutricional se propone desarrollar acciones para preservar y mejorar el estado nutricional de la población materno-infanto-juvenil que es asistida por los efectores del primer nivel de atención de la Ciudad, a través de la promoción de prácticas saludables de alimentación, prevención y atención integral de problemas nutricionales.

Su creación se enmarca en el Decreto 431/03, por el cual se constituye la Unidad de Proyectos especiales de Políticas Intersectoriales sobre Riesgo Nutricional (UPE-RN), y se formaliza a través de la Resolución 2060/07 del Ministerio de Salud.

La población destinataria son niños, niñas y adolescentes menores de 19 años y embarazadas que presentan alguna forma de malnutrición y/o participan en acciones de educación alimentaria, ya sea que concurren a los efectores del primer nivel de atención y/o se vinculen con los equipos de salud en acciones extra-murales.

Considerando la población objetivo del Programa, se presenta el número de personas diagnosticadas con algún problema nutricional por déficit o exceso en Centros de Salud y Acción Comunitaria (CESACs) y Plan Médico de Cabecera (PMC), durante el período 2009.

Esta sistematización ha sido elaborada a partir de los datos brindados por el Área de Estadísticas para la Salud, que se obtienen del Sistema de Información de Atención Primaria (SI-APS).

Además, se incluye información sobre los relevamientos antropométricos extra-murales y actividades grupales de educación alimentaria-nutricional realizados por los equipos de CESACs, a partir de datos aportados por los mismos.

Este informe se propone facilitar el acceso a información consolidada sobre la población atendida en el primer nivel de atención, de manera que los equipos de salud puedan disponer y compartir datos correspondientes a la región en la que se encuentran trabajando y compararlos con otras regiones sanitarias y el conjunto de la Ciudad.

Equipo Técnico Central del Programa Nutricional
Lic. Silvina Dupraz
Coordinadora
Lic. Laura Piaggio
Lic. Marina Rolón
Guadalupe Macedra

II - CONSIDERACIONES METODOLOGICAS

Los datos que se presentan en este Informe se generan a partir del registro de alguno de los códigos diagnósticos del Programa Nutricional en las planillas de atención diaria por parte de los profesionales del equipo de salud, su posterior carga en el Sistema de Información a nivel local y consolidación en el Área de Estadísticas para la Salud.

El Programa Nutricional aborda problemas de malnutrición por déficit y exceso. En el periodo informado (2009) se consideran los siguientes puntos de corte para la construcción de los diagnósticos:

Déficit de peso: $\text{Peso} / \text{Edad} \leq \text{percentilo } 10$ (menores de 1 año)
Adecuación Peso / Talla < 90% (mayores de 1 año)
Déficit de talla: $\text{Talla} / \text{Edad} \leq \text{percentilo } 3$
Sobrepeso: $\text{Adecuación Peso} / \text{Talla} > 110\%$
Obesidad: $\text{Adecuación Peso} / \text{Talla} > 120\%$

Cabe aclarar que a partir de la Nueva Guía Operativa 2010 estos criterios se han modificado al adoptarse nuevas referencias para la evaluación del crecimiento de niños, niñas, adolescentes y embarazadas. Este cambio recién se verá reflejado en la sistematización de los datos correspondientes a la población atendida durante el año 2010.

En el presente informe, los diagnósticos se han agrupado en 3 categorías: déficit (incluye déficit de peso y talla), sobrepeso (incluye sobrepeso y obesidad), y anemia.

Se presenta la distribución de dichos problemas nutricionales según sexo, grupo etáreo, Área Programática y Región Sanitaria en la que la persona fue diagnosticada.

Los grupos etáreos se han construido planteando cortes que representan distintas etapas de la infancia y la adolescencia, en las que la alimentación adquiere características particulares. Así, el primer grupo comprende a lactantes y niños/as menores de 2 años, el segundo grupo incluye a pre-escolares (de 2 años a menores de 6), el siguiente a escolares (de 6 años a menores de 14) y, el último, a adolescentes (de 14 a menores de 19 años).

Por otro lado, la información correspondiente a las Regiones Sanitarias se muestra gráficamente con mapas con el objetivo de visualizar y comparar fácilmente los datos correspondientes a cada una.

A fin de contar con una medida relativa de la ocurrencia de problemas nutricionales, se han elaborado indicadores expresados en términos de tasas. Para los menores de 19 años, se utilizó como denominador a la población activa registrada en el sistema (personas que han demandado en los 18 meses anteriores al 31 de diciembre de 2009) y, para las embarazadas, el total de mujeres con dicha condición atendidas durante el 2009.

Esta forma de presentar los indicadores referidos a los menores de 19 años se diferencia del Informe 2008, en el que los mismos se elaboraron en términos de porcentaje, tomando como denominador la población activa en los últimos 36 meses previos a diciembre del 2008. El cambio realizado responde a la necesidad de asimilar la presentación de la información a la modalidad en que el Área de Estadísticas para la Salud elabora las tasas de morbilidad en consulta.

Las tasas presentadas en el Informe actual no son asimilables a las tasas que miden la incidencia de una enfermedad o hecho en la población general, pero sí permiten dimensionar la presencia de los problemas nutricionales en las personas que son atendidas en CESAC y PMC, constituyendo tasas de prevalencia en consulta.

Por otro lado, se presentan datos correspondientes a los relevamientos antropométricos extramurales llevados adelante por los equipos de CESACs. Estos relevamientos se realizan en diferentes instituciones y espacios de los barrios aledaños a los CESACs, a los que el equipo de salud se moviliza con instrumentos de medición de peso y talla. Se busca de esta manera incrementar la captación de población con problemas nutricionales e incorporarla a las acciones previstas localmente por el Programa.

III - RESULTADOS GENERALES

La sistematización realizada muestra los siguientes aspectos relevantes:

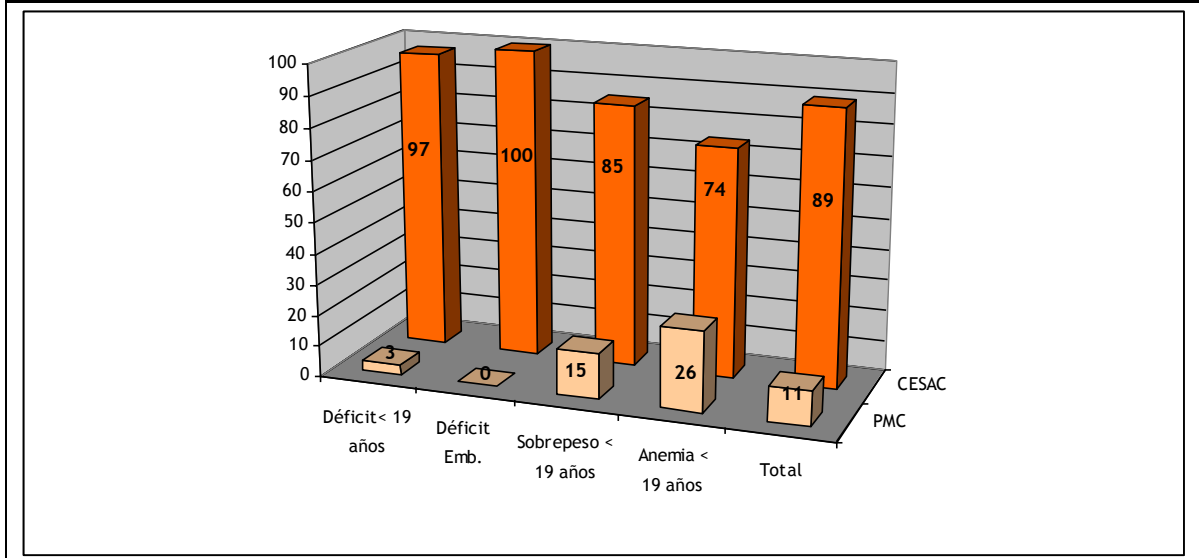
- Considerando la población atendida durante el año 2009, en promedio 9 de cada 10 personas han sido atendidas en CESACs. No obstante, en el diagnóstico de anemia hay una mayor participación relativa de las personas atendidas en PMC (26% de los casos) (Cuadro y gráfico N° 1).
- Para todos los problemas nutricionales considerados, es mayor el número de mujeres diagnosticadas que de varones, tanto al considerar los valores absolutos (Cuadro N° 2) como las tasas de prevalencia en consulta (Cuadro N° 9).
- Al observar las tasas de prevalencia en consulta, se advierte una mayor presencia de casos de malnutrición entre niños y niñas menores de 2 años, siendo déficit y anemia los diagnósticos más prevalentes en ese grupo etáreo (Cuadro N° 10).
- En cuanto al sobrepeso, las mayores prevalencias se ubican en el grupo de escolares y adolescentes (Cuadro N° 10).
- En relación a las Regiones Sanitarias, la mitad de los casos de malnutrición (por déficit y exceso) corresponden a la Región Sanitaria II, mientras que un 25 % corresponde a la Región I (Cuadro 6 y Mapas N° 1 a 4). Estas diferencias tienen relación con la magnitud de población atendida en dichas regiones, ya que un 50% de la población registrada corresponde a la Región II y aproximadamente un 30% a la Región I (Cuadro N° 8).
- Al observar las tasas de prevalencia en consulta según Región Sanitaria, se advierte que en la Región III los casos de sobrepeso triplican a los de déficit, siendo la prevalencia de déficit mucho menor en esa región respecto al promedio general (Cuadro N° 8).
- La detección y registro de casos de anemia es llamativamente baja en todas las regiones sanitarias. Si bien en el grupo etáreo de 0 a 2 años se triplica el promedio de la población bajo Programa, de todos modos, las tasas de prevalencia en consulta distan mucho de lo esperable según relevamientos realizados a nivel poblacional¹ (Cuadros N° 8, 10 y 11).
- Considerando las embarazadas con déficit de peso, la prevalencia en consulta de este problema nutricional se duplica en las embarazadas adolescentes respecto al resto (Cuadro N° 13).
- En relación al porcentaje de casos de recuperación nutricional, se advierten diferencias entre las regiones (Cuadro N° 14) y una tendencia decreciente respecto a los años anteriores (Cuadro N° 15 y Gráfico N° 7).
- Respecto a los relevamientos antropométricos extra-murales, es destacable el número de personas evaluadas, advirtiéndose que los resultados se asemejan a los obtenidos en las Encuestas Antropométricas. En particular, el sobrepeso / obesidad aparece como el problema nutricional de mayor magnitud, incrementándose con la edad, adquiriendo valores alarmantes en la población adulta evaluada por los equipos (cuyos datos se incluyen aunque no forma parte de la población objetivo del Programa) (Cuadro N° 16).
- También cabe destacar positivamente el número de personas que participan en actividades de Educación Alimentaria-Nutricional, organizadas por los equipos de CESACs tanto intra como extra-muralmente (Cuadro N° 18).

¹ Por ejemplo, según la Encuesta Nacional de Nutrición y Salud (2005) la prevalencia en la población de 6 a 23 meses de Ciudad de Buenos Aires es de 34,9%.

IV - DATOS ESTADÍSTICOS

Cuadro y gráfico N° 1 - Población menor de 19 años y embarazadas con problemas nutricionales, según lugar de atención: CESACs / PMC (año 2009)

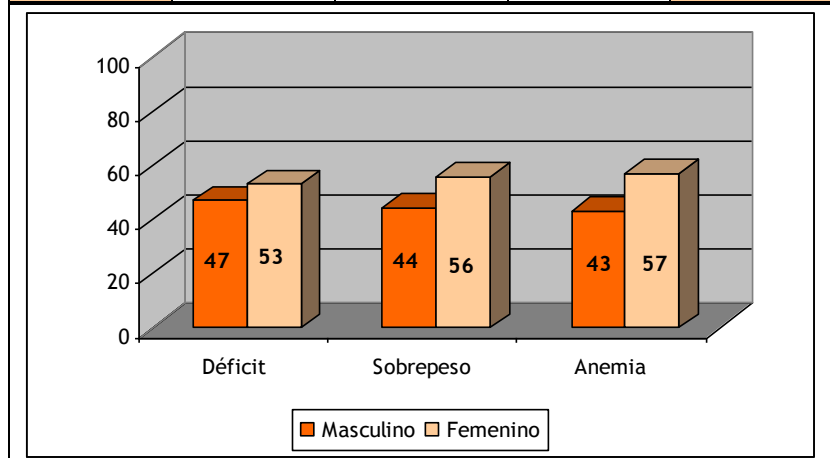
Efactor	Déficit* < 19 años	Déficit Embarazadas	Sobrepeso** < 19 años	Anemia < 19 años	Total
CESACs	2927	190	2494	744	6355
PMC	92	0	445	261	798
Total	3019	190	2939	1005	7153



* Déficit: incluye déficit de peso y talla. ** Sobrepeso: incluye sobrepeso y obesidad.
Fuente: Elaboración propia en base a datos del Área de Estadísticas para la Salud (MS-GCBA).

Cuadro y gráfico y N° 2 - Población menor de 19 años con problemas nutricionales atendida en CESACs y PMC, según sexo (año 2009)

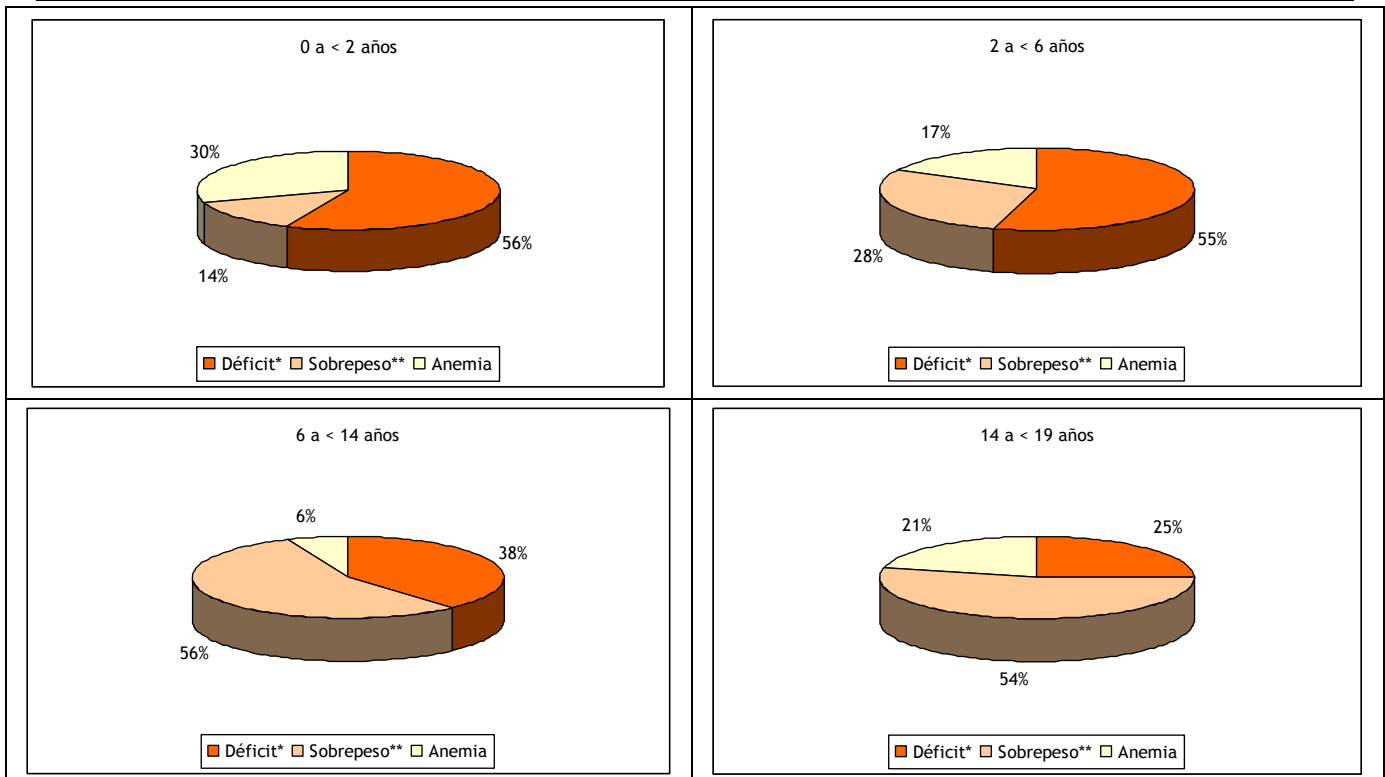
Sexo	Déficit*	Sobrepeso**	Anemia	Total
Masculino	1417	1301	434	3152
Femenino	1602	1638	571	3811
Total	3019	2939	1005	6963



* Déficit: incluye déficit de peso y talla. ** Sobrepeso: incluye sobrepeso y obesidad.
Fuente: Elaboración propia en base a datos del Área de Estadísticas para la Salud (MS-GCBA).

Cuadro y gráfico N° 3 - Población menor de 19 años con problemas nutricionales atendida en CESACs y PMC, según grupo etáreo (año 2009)

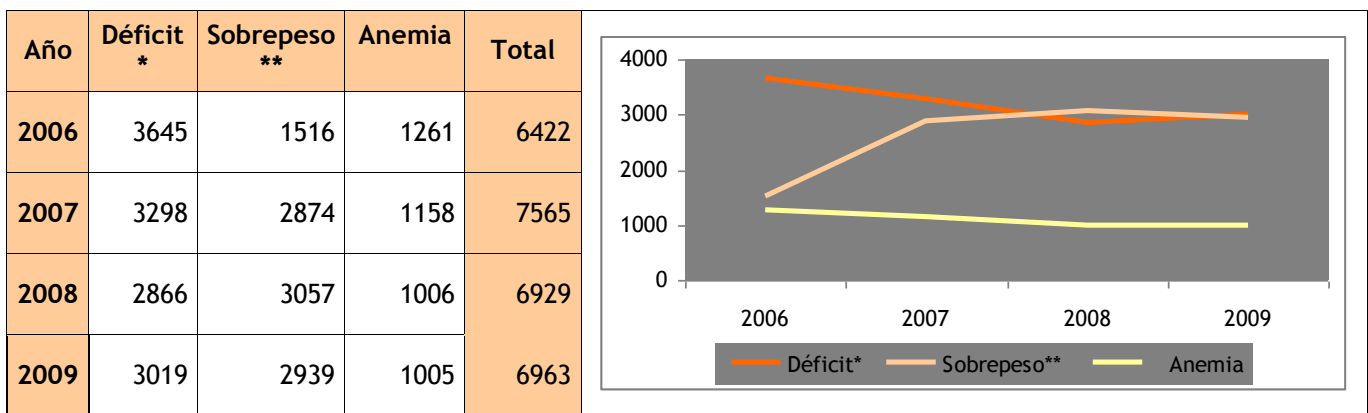
Grupos de edad	Déficit*	Sobrepeso**	Anemia	Total
0 a < 2 años	490	118	257	865
2 a < 6 años	1072	559	340	1971
6 a < 14 años	1219	1754	205	3178
14 a < 19 años	238	508	203	949
Total	3019	2939	1005	6963



* Déficit: incluye déficit de peso y talla. ** Sobrepeso: incluye sobrepeso y obesidad.

Fuente: Elaboración propia en base a datos de del Área de Estadísticas para la Salud (MS-GCBA).

Cuadro y gráfico N° 4 - Población menor de 19 años con problemas nutricionales atendida en CESACs y PMC, años 2006 - 2007- 2008 - 2009



* Déficit: incluye déficit de peso y talla. ** Sobrepeso: incluye sobrepeso y obesidad.

Fuente: Elaboración propia en base a datos del Área de Estadísticas para la Salud (MS-GCBA).

Cuadro N° 5 - Población con problemas nutricionales atendida en CESACs y PMC, por Área Programática (año 2009)

Área Programática (CESAC + PMC)	Déficit*		Sobrepeso**	Anemia	TOTALES
	< 19 años	Emb	< 19 años	< 19 años	
Hospital Álvarez	117	0	190	40	347
Hospital Argerich	370	40	380	135	925
Hospital Durand	27	0	65	39	131
Hospital Fernández	204	0	114	101	419
Hospital Penna	505	2	221	44	772
Hospital Piñero	672	62	657	239	1630
Hospital Pirovano	208	29	346	28	611
Hospital Ramos Mejía	56	0	178	29	263
Hospital Santojanni	749	54	464	240	1507
Hospital Tornú	54	0	138	49	241
Hospital Vélez Sarsfield	53	3	159	39	254
Hospital Zubizarreta	4	0	27	22	53
TOTAL	3019	190	2939	1005	7153

* Déficit: incluye déficit de peso y talla.

** Sobrepeso: incluye sobrepeso y obesidad.

Fuente: Elaboración propia en base a datos del Área de Estadísticas para la Salud (MS-GCBA).

Cuadro N° 6 - Población con problemas nutricionales atendida en CESACs y PMC, según Región Sanitaria (año 2009)

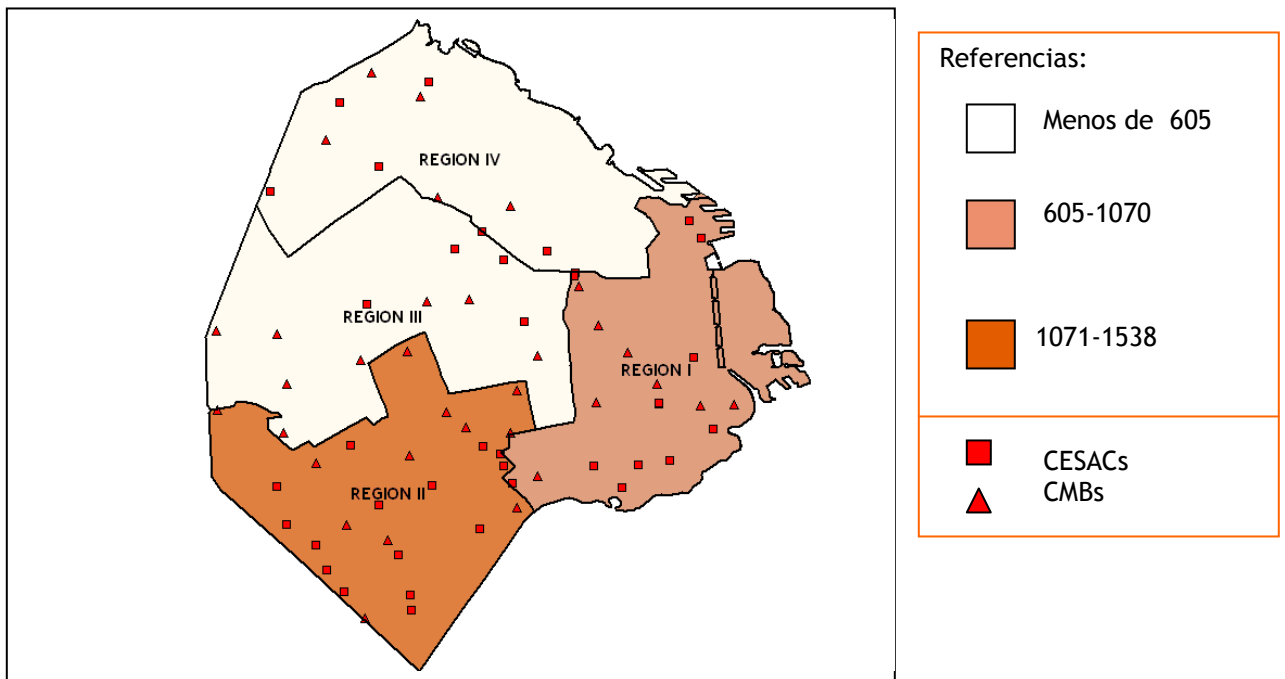
Población con problemas nutricionales por Región Sanitaria (2009)					
Región (CESAC + PMC)	Déficit		Sobrepeso	Anemia	Total
	<19 años	Emb	<19 años	<19 años	
I	931	42	779	208	1960
II	1538	116	1311	519	3484
III	138	3	389	149	679
IV	412	29	460	129	1030
Total	3019	190	2939	1005	7153

* Déficit: incluye déficit de peso y talla.

** Sobrepeso: incluye sobrepeso y obesidad.

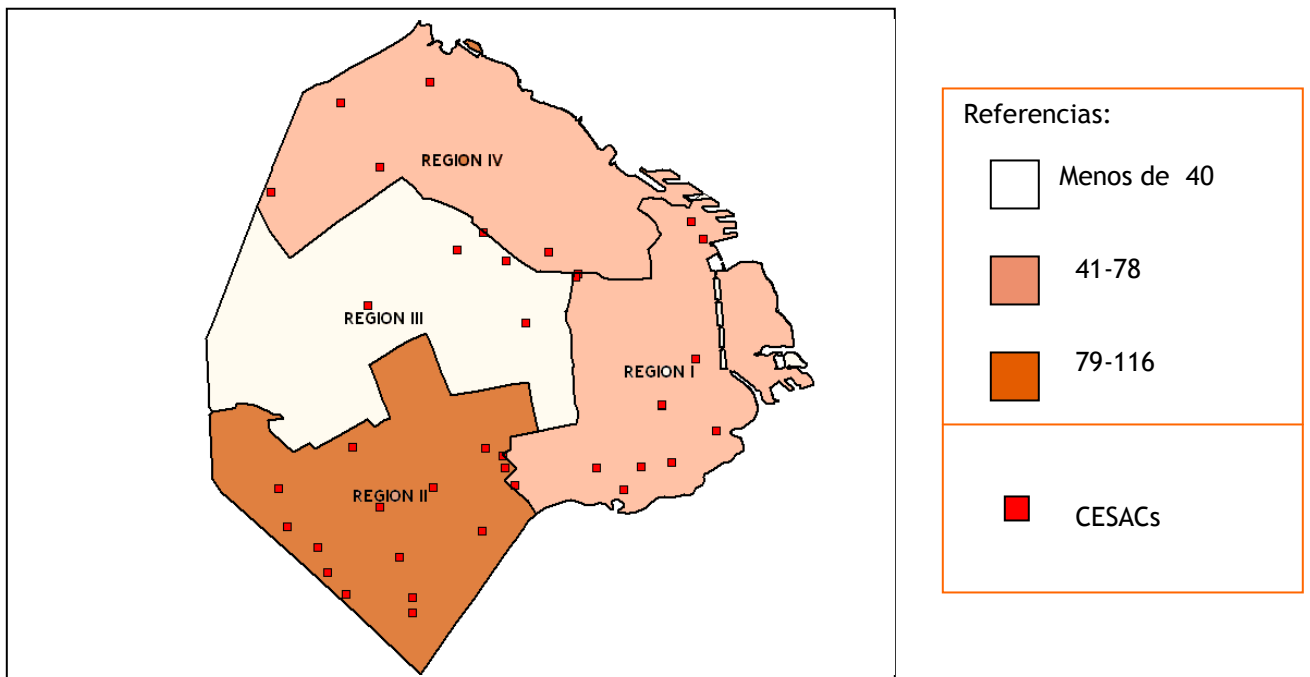
Fuente: Elaboración propia en base a datos del Área de Estadísticas para la Salud (MS-GCBA).

Mapa N° 1 - Población menor de 19 años con **déficit nutricional** atendida en CESACs y PMC, según Región Sanitaria (año 2009)



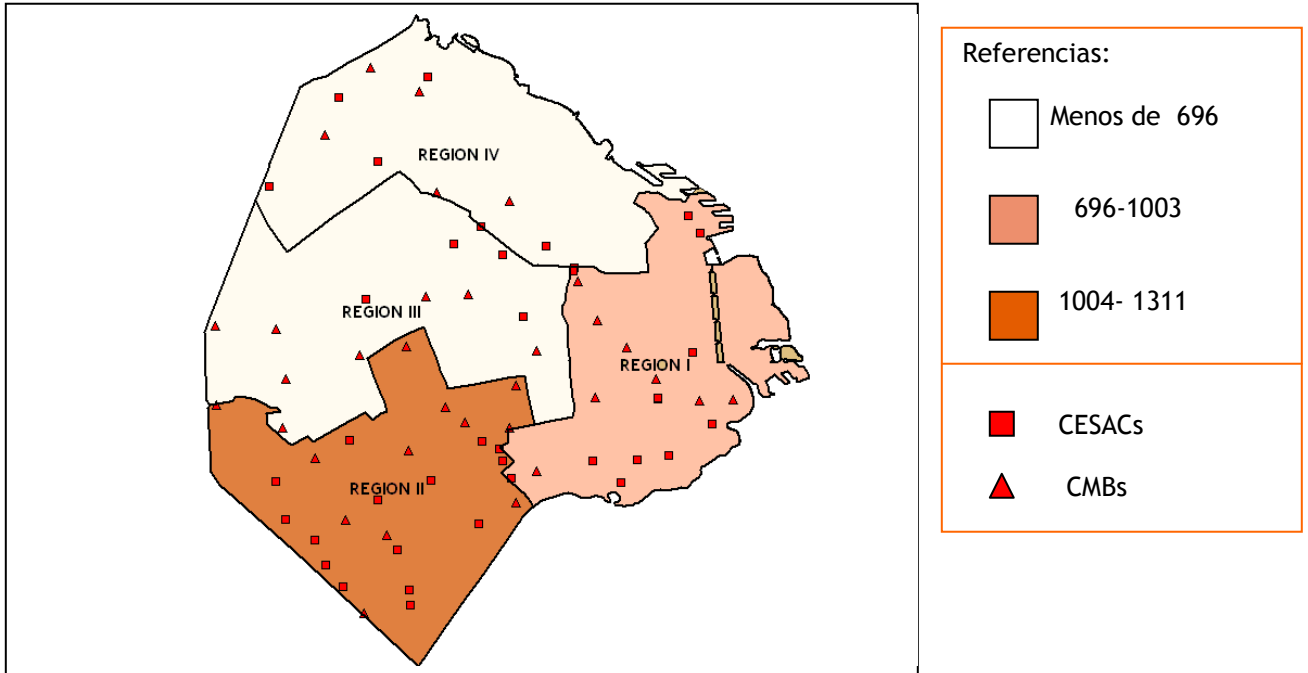
Fuente: Elaboración propia en base a datos del Área de Estadísticas para la Salud (MS-GCBA).

Mapa N° 2 -Mujeres **embarazadas con déficit nutricional** atendidas en CESACs, según Región Sanitaria (año 2009)



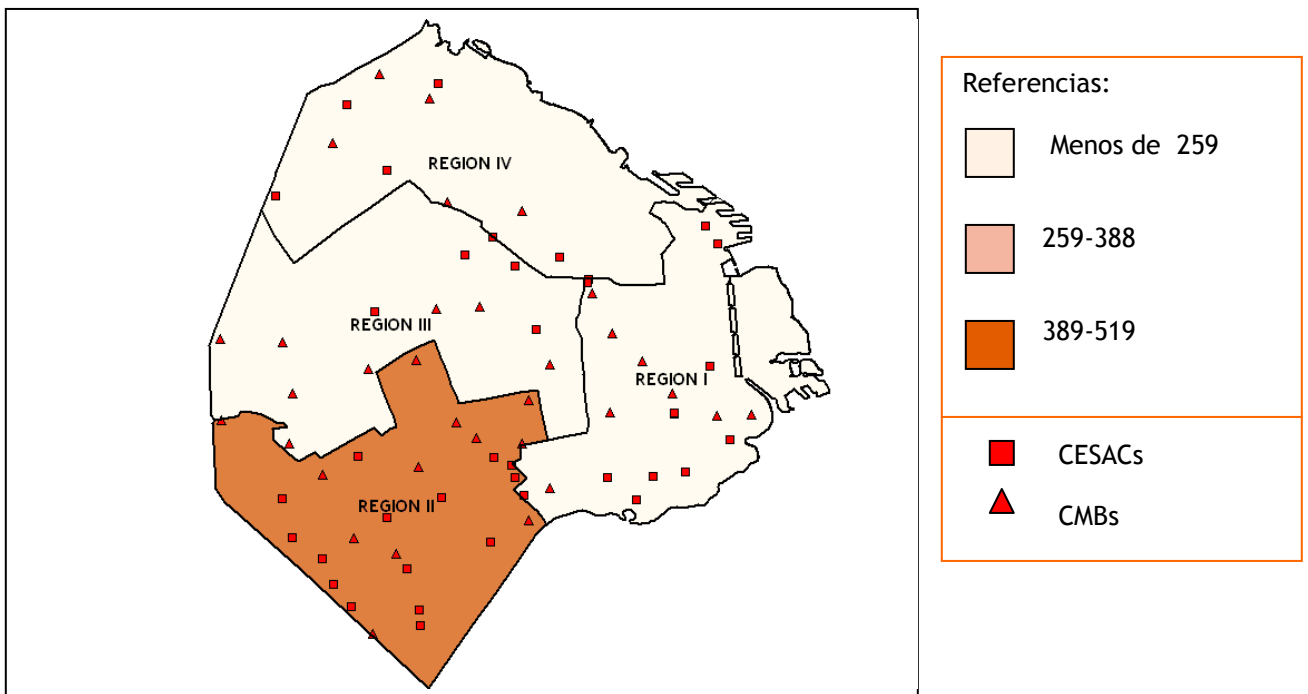
Fuente: Elaboración propia en base a datos del Área de Estadísticas para la Salud (MS-GCBA).

Mapa N° 3 - Población menor de 19 años con **sobrepeso** atendida en CESACs y PMC, según Región Sanitaria (año 2009)



Fuente: Elaboración propia en base a datos del Área de Estadísticas para la Salud (MS-GCBA).

Mapa N° 4- Población menor de 19 años con **anemia** atendida en CESACs y PMC, según Región Sanitaria (año 2009)



Fuente: Elaboración propia en base a datos del Área de Estadísticas para la Salud (MS-GCBA).

Cuadro N° 7 y gráfico N° 5 - Población con problemas nutricionales según grupo etáreo y Región Sanitaria (CESAC+ PMC) (año 2009)

Grupos de edad	Déficit* (n)	Sobre- peso** (n)	Anemia (n)	Total (n)	Distribución porcentual de problemas nutricionales entre las personas con diagnóstico de malnutrición, según grupo etáreo			
					0 a < 2 años	2 a < 6 años	6 a < 14 años	14 a < 19 años
Región Sanitaria 1								
0 a < 2 años	154	37	44	235				
2 a < 6 años	361	134	71	566				
6 a < 14 años	372	470	26	868				
14 a < 19 años	44	138	67	249				
Total	931	779	208	1918				
Región Sanitaria 2								
0 a < 2 años	249	54	144	447				
2 a < 6 años	537	283	168	988				
6 a < 14 años	622	755	113	1490				
14 a < 19 años	130	219	94	443				
Total	1538	1311	519	3368				
Región Sanitaria 3								
0 a < 2 años	20	5	39	64				
2 a < 6 años	52	53	52	157				
6 a < 14 años	49	264	30	343				
14 a < 19 años	17	67	28	112				
Total	138	389	149	676				
Región Sanitaria 4								
0 a < 2 años	64	22	30	116				
2 a < 6 años	125	89	52	266				
6 a < 14 años	177	265	33	475				
14 a < 19 años	46	84	14	144				
Total	412	460	129	1001				

* Déficit: incluye déficit de peso y talla.

** Sobrepeso: incluye sobrepeso y obesidad.

Fuente: Elaboración propia en base a datos del Área de Estadísticas para la Salud (MS-GCBA).

Déficit * Sobrepeso ** Anemia

V - TASAS DE PREVALENCIA EN CONSULTA ²

Cuadro N° 8 - Tasa de problemas nutricionales en consulta, población menor de 19 años, según Región Sanitaria (año 2009)

(N° de casos con diagnóstico de malnutrición (déficit, sobrepeso, anemia) según área de referencia / N° total de población activa en el Sistema Estadístico según área de referencia X 1000)

Región (CESACs + PMC)	Población activa ***	Déficit *		Sobrepeso**		Anemia		Total	
		N	%	N	%	N	%	N	%
I	45135	931	20,6	779	17,3	208	4,6	1918	42,5
II	72089	1538	21,3	1311	18,2	519	7,2	3368	46,7
III	16038	138	8,6	389	24,3	149	9,3	676	42,1
IV	22129	412	18,6	460	20,8	129	5,8	1001	45,2
Total CABA	155391	3019	19,4	2939	18,9	1005	6,5	6963	44,8

* Déficit: incluye déficit de peso y talla. ** Sobrepeso: incluye sobrepeso y obesidad.

*** Población activa: personas que han demandado en los 18 meses anteriores al 31/12/2009.

Fuente: Elaboración propia en base a datos del Área de Estadísticas para la Salud (MS-GCBA).

Cuadro N° 9 - Tasa de problemas nutricionales en consulta, población menor de 19 años, según sexo (año 2009)

(N° de casos con diagnóstico de malnutrición (déficit, sobrepeso, anemia) según sexo/ N° total de población activa en el Sistema Estadístico según sexo X 1000)

Sexo	Población activa ***	Déficit*		Sobrepeso**		Anemia		Total	
		N	%	N	%	N	%	N	%
Masculino	74580	1417	19	1301	17,4	434	5,8	3152	42,3
Femenino	80811	1602	19,8	1638	20,3	571	7,1	3811	47,2
Total	155391	3019	19,4	2939	18,9	1005	6,5	6963	44,8

* Déficit: incluye déficit de peso y talla. ** Sobrepeso: incluye sobrepeso y obesidad.

*** Población activa: personas que han demandado en los 18 meses anteriores al 31/12/2009.

Fuente: Elaboración propia en base a datos del Área de Estadísticas para la Salud (MS-GCBA).

Cuadro N° 10 - Tasa de problemas nutricionales en consulta, población menor de 19 años, según grupo etáreo (año 2009)

(N° de casos con diagnóstico de malnutrición (déficit, sobrepeso, anemia) según grupo etáreo / N° total de población activa en el Sistema Estadístico según grupo etáreo X 1000)

Grupos de edad	Población activa ***	Déficit*		Sobrepeso**		Anemia		Total	
		N	%	N	%	N	%	N	%
0 a < 2 años	12495	490	39,2	118	9,4	257	20,6	865	69,2
2 a < 6 años	45522	1072	23,5	559	12,3	340	7,5	1971	43,3
6 a < 14 años	69108	1219	17,6	1754	25,4	205	3	3178	46
14 a < 19 años	28266	238	8,4	508	18	203	7,2	949	33,6
0 a < 19 años	155391	3019	19,4	2939	18,9	1005	6,5	6963	44,8

* Déficit: incluye déficit de peso y talla. ** Sobrepeso: incluye sobrepeso y obesidad.

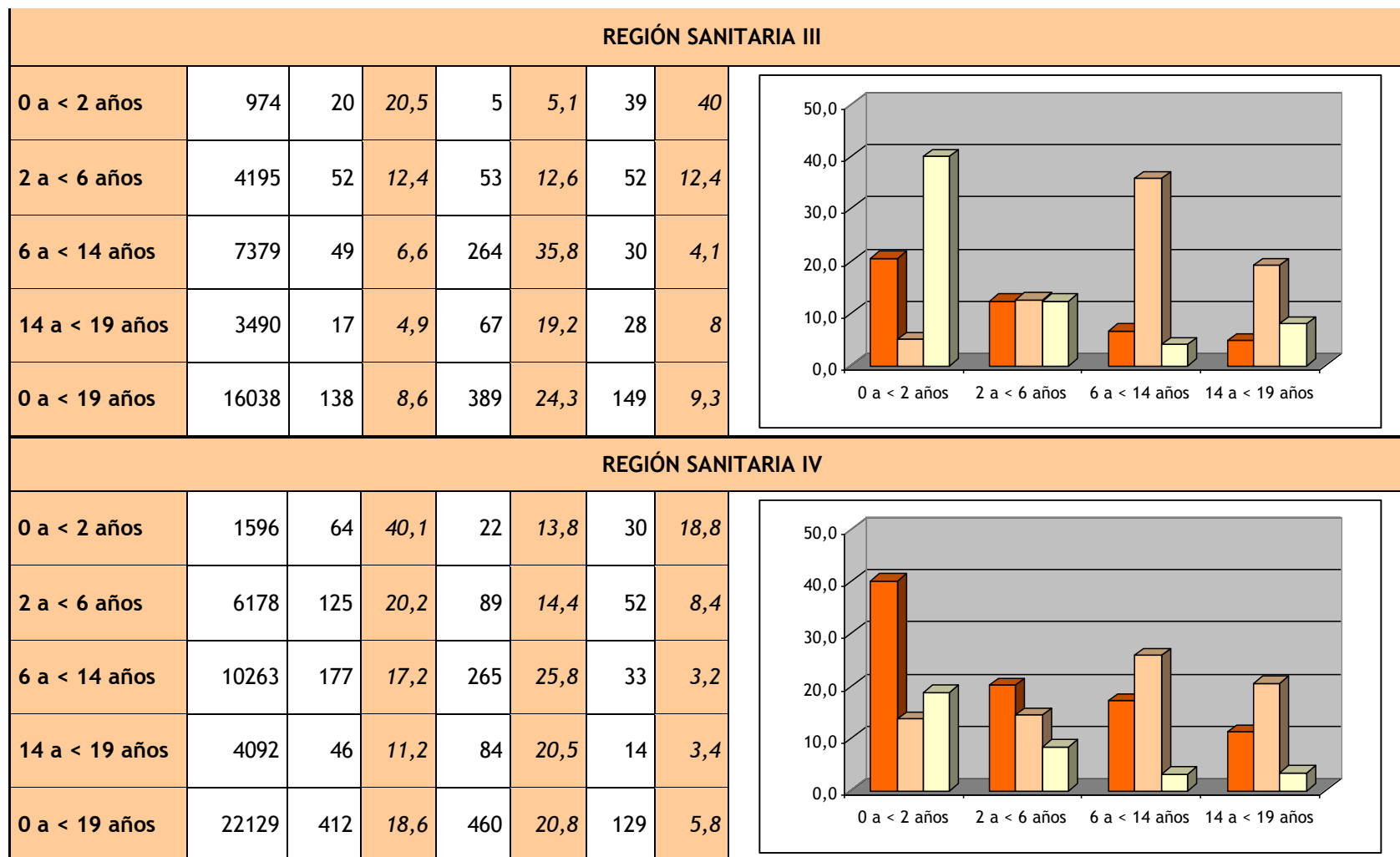
*** Población activa: personas que han demandado en los 18 meses anteriores al 31/12/2009.

Fuente: Elaboración propia en base a datos del Área de Estadísticas para la Salud (MS-GCBA).

² Ver Apartado "Consideraciones Metodológicas" (Pág. 4)

Cuadro N° 11 y gráfico N° 6 - Tasas de problemas nutricionales en consulta, población menor de 19 años, según grupo etáreo y Región Sanitaria (año 2009) (N° de casos con diagnóstico de malnutrición (déficit, sobrepeso, anemia) según grupo etáreo y área de referencia / N° total de población activa en el Sistema Estadístico según grupo etáreo y área de referencia X 1000)

Grupos de edad	Población activa ***	Déficit *		Sobrepeso **		Anemia		Tasas de problemas nutricionales en consulta según región sanitaria y grupo etáreo
		N	%	N	%	N	%	
REGIÓN SANITARIA I								
0 a < 2 años	3228	154	47,7	37	11,5	44	13,6	
2 a < 6 años	12904	361	28	134	10,4	71	5,5	
6 a < 14 años	20118	372	18,5	470	23,4	26	1,3	
14 a < 19 años	8885	44	5	138	15,5	67	7,5	
0 a < 19 años	45135	931	20,6	779	17,3	208	4,6	
REGIÓN SANITARIA II								
0 a < 2 años	6697	249	37,2	54	8,1	144	21,5	
2 a < 6 años	22245	537	24,1	283	12,7	168	7,6	
6 a < 14 años	31348	622	19,8	755	24,1	113	3,6	
14 a < 19 años	11799	130	11	219	18,6	94	8	
0 a < 19 años	72089	1538	21,3	1311	18,2	519	7,2	



* Déficit: incluye déficit de peso y talla.

** Sobrepeso: incluye sobrepeso y obesidad.

*** Población activa: personas que han demandado en los 18 meses anteriores al 31 de diciembre de 2009.

Fuente: Elaboración propia en base a datos del Área de Estadísticas para la Salud (MS-GCBA).

■ Déficit *
 ■ Sobrepeso **
 ■ Anemia

Cuadro N° 12 - Tasa de déficit nutricional en consulta, mujeres embarazadas, según Región Sanitaria (CESACs) (año 2009)

(N° de embarazadas con diagnóstico de desnutrición por área de referencia / total de embarazadas registradas por área de referencia X 1000)

Región (Cesacs)	Embarazadas		
	Total atendidas	Déficit peso	
		N	% _o
I	2992	42	14,0
II	7682	116	15,1
III	825	3	3,6
IV	1072	29	27,1
Total	12571	190	15,1

Fuente: Elaboración propia en base a datos del Área de Estadísticas para la Salud (MS-GCBA).

Cuadro N° 13 - Tasa de déficit nutricional en consulta, mujeres embarazadas, según grupo etéreo (CESACs) (año 2009)

(N° de embarazadas con diagnóstico de desnutrición según grupo etéreo/ total de embarazadas registradas según grupo etéreo X 1000)

Cesacs	Embarazadas		
	Total atendidas	Déficit peso	
		N	% _o
Adolescentes (12 a < 19)	1796	46	25,6
> 19 años	10775	144	13,4
Total	12571	190	15,1

Fuente: Elaboración propia en base a datos del Área de Estadísticas para la Salud (MS-GCBA).

VI - RECUPERACION NUTRICIONAL

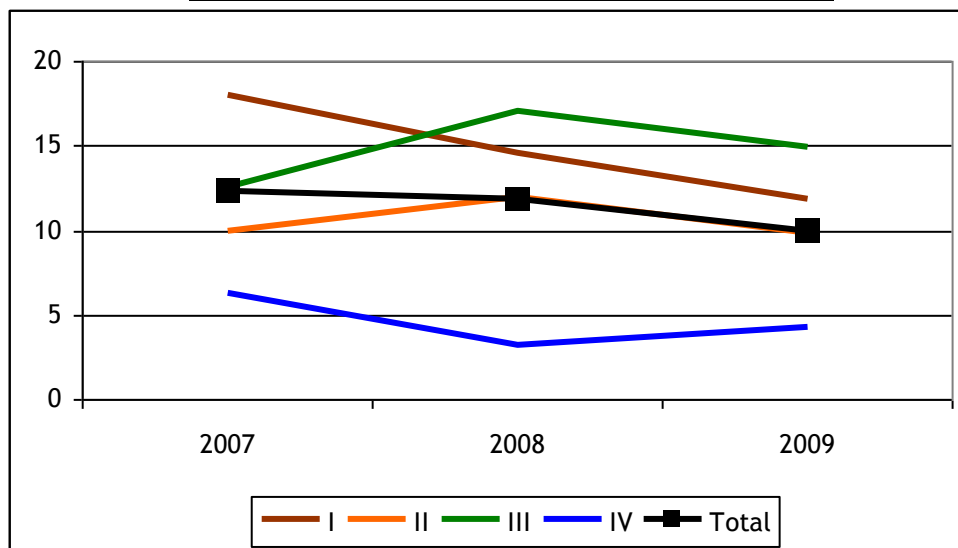
Cuadro N° 14 - Porcentaje de recuperación nutricional, Región Sanitaria (CESACs) (año 2009)
(Población menor de 19 años en estado de recuperación nutricional / N° total de población bajo Programa X 100)

Región (CESACs)	Déficit + sobrepeso	Recuperación	
	N	N	%
I	1569	185	11,8
II	2594	255	9,8
III	417	62	14,9
IV	842	36	4,3
Total	5422	538	9,9

Fuente: Elaboración propia en base a datos del Área de Estadísticas para la Salud (MS-GCBA).

Cuadro N° 15 y Gráfico N° 7 - Comparación de los porcentajes de recuperación nutricional en menores de 19 años, períodos 2007, 2008 y 2009 (por Región - CESACs)

Región	Porcentaje de recuperación nutricional (Cesacs)		
	2007	2008	2009
I	18	14,5	11,8
II	10	12	9,8
III	12,5	17,1	14,9
IV	6,3	3,2	4,3
Total	12,3	11,8	9,9



Fuente: Elaboración propia en base a datos del Área de Estadísticas para la Salud (MS-GCBA).

VII - RELEVAMIENTOS ANTROPOMETRICOS Y ACTIVIDADES DE EDUCACION ALIMENTARIA NUTRICIONAL (2009)

Cuadro N° 16 - Población con problemas nutricionales detectada en relevamientos antropométricos extramurales realizados desde CESACs, según grupo etáreo (2009).

Grupos de edad	Normal		Déficit*		Sobrepeso**		Total	
	N	%	N	%	N	%	N	%
0 a < 2 años	420	87,5	9	1,8	52	10,8	481	100
2 a < 6 años	1384	76,5	134	7,4	288	16	1806	100
6 a < 14 años	765	55,5	159	11,4	464	33,4	1388	100
14 a < 19 años	74	65	10	8,7	30	26,3	114	100
> 19 años	156	30,5	2	0,5	353	69	511	100
Total	2799	65,1	314	7,3	1187	27,6	4300	100

* Déficit: incluye déficit de peso y talla.

** Sobrepeso: incluye sobrepeso y obesidad.

Fuente: Elaboración propia en base a datos aportados por los equipos locales de CESACs.

Cuadros N° 17 y 18 - Actividades grupales de educación alimentaria-nutricional realizadas desde CESACs: temáticas y población participante según Región Sanitaria (2009).

Principales temáticas abordadas:
Alimentación durante el embarazo
Lactancia materna
Alimentación complementaria
Utilización leche fortificada
Alimentación saludable en la edad escolar
Promoción de alimentación saludable
Promoción del consumo de vegetales
Plantas aromáticas en una alimentación saludable
Higiene y manipulación de alimentos
Rotulado y etiquetado de alimentos
Prevención de obesidad
Prevención de anemia
Prevención de enfermedades crónicas no transmisibles (diabetes e hipertensión arterial)

Región	Cantidad de participantes
I	2685
II	3071
III	438
IV	1176
Total	7370

Fuente: Elaboración propia en base a datos aportados por los equipos locales de CESACs.

Programa Nutricional
(Dirección de Programas Centrales - MS - GCBA)
Hospital General de Niños "Pedro de Elizalde"
Av. Montes de Oca 40
Pabellón Cardiología - 5° piso
programanutricional@buenosaires.gov.ar