



Informe Sectorial

Textil, calzado y marroquinería

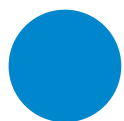
Dirección General de Estrategia Productiva
Subsecretaría de Desarrollo Económico
Ministerio de Desarrollo Económico y Producción

Gobierno de la Ciudad de Buenos Aires
Agosto 2020



Descripción del sector

ARGENTINA ES UN PAÍS CLASE B, PARTICIPA EN TODA LA CADENA. POR SU ESTRUCTURA COSTOS/MERCADO TIENE DESVENTAJA COMPETITIVA.



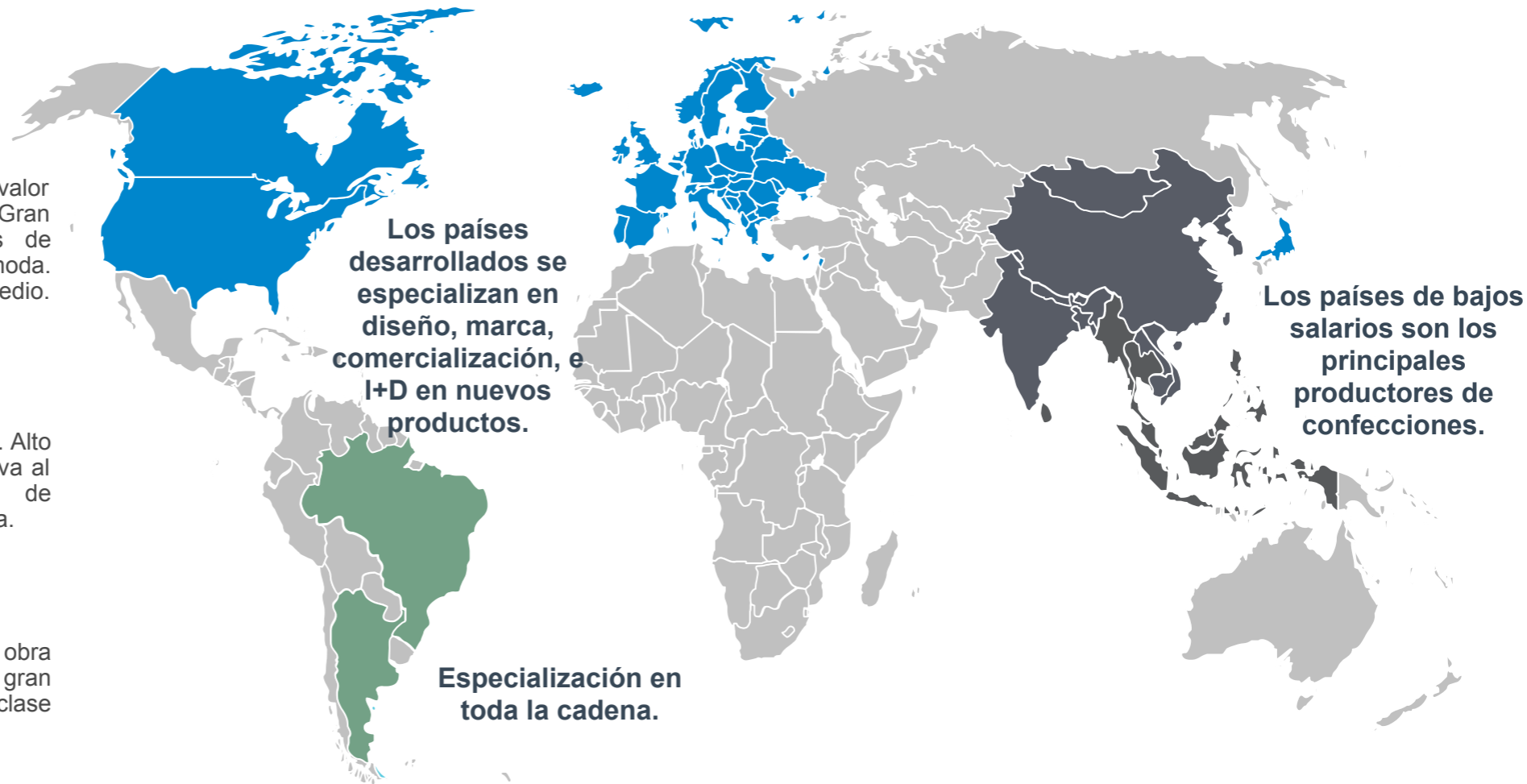
Países clase A: Actividades de mayor valor agregado. Alto costo de mano de obra. Gran mercado interno. Grandes exportadores de excelente diseño. Referentes de la moda. Producen prendas de lujo y algo de ticket medio.



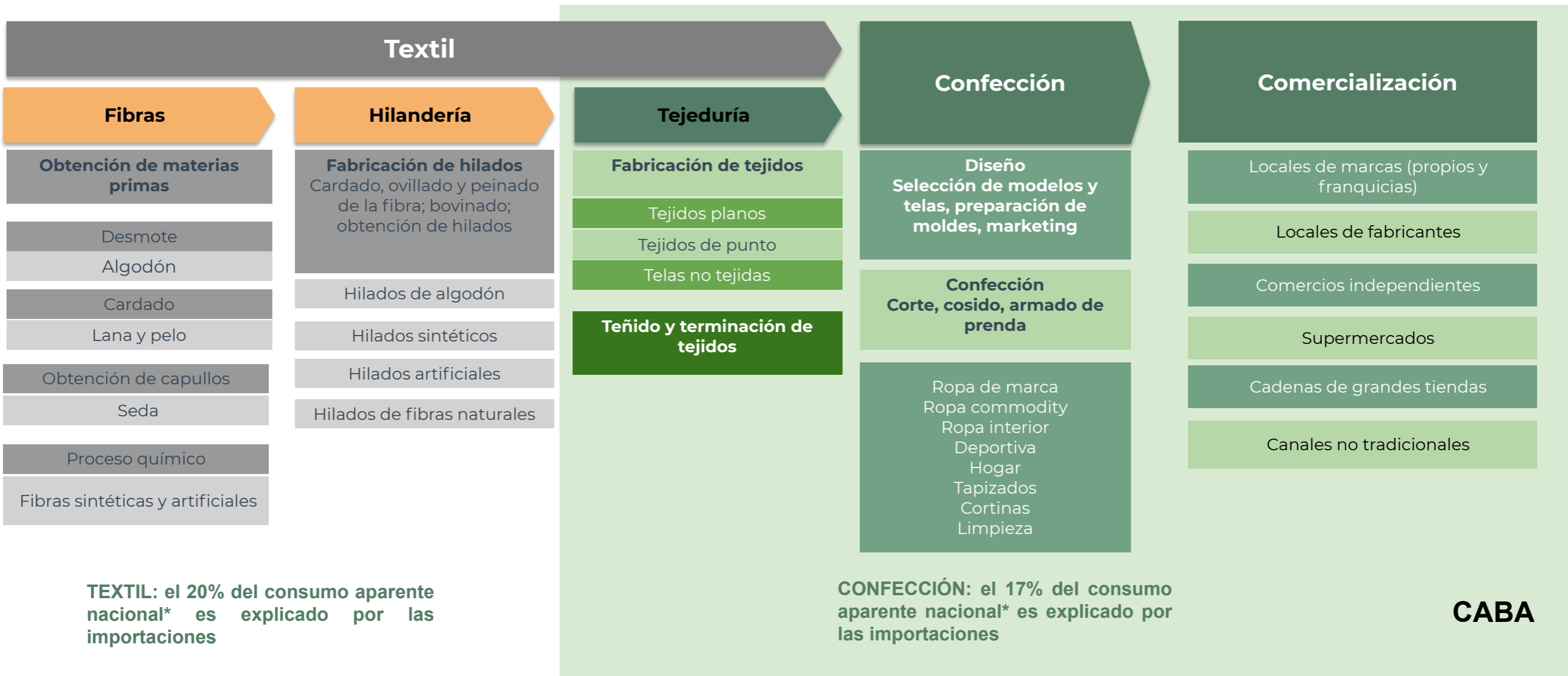
Países clase B: Actividad en toda la cadena. Alto costo de mano de obra. Venta casi exclusiva al mercado interno. Bajos volúmenes de producción. Bajo uso de capacidad instalada.



Países clase C: actividades mano obra intensiva. Bajo costo de mano de obra, gran mercado interno, productores para países clase A.



CABA SE CONCENTRA EN LA CADENA DE VALOR EN TEJEDURÍA, CONFECCIÓN Y COMERCIALIZACIÓN, LAS DOS ÚLTIMAS SON LAS DE MAYOR PESO.



TEXTIL: el 20% del consumo aparente nacional* es explicado por las importaciones

CONFECCIÓN: el 17% del consumo aparente nacional* es explicado por las importaciones

CABA

*El consumo aparente es calculado como: Valor Bruto de Producción + Importaciones - Exportaciones
 FUENTE: INDEC y Subsecretaría de Programación Microeconómica. Ministerio de economía de la Nación.



Textil, calzado y marroquinería en CABA

EL SECTOR TEXTIL NO TIENE UN PESO RELEVANTE EN LA ECONOMÍA DE CABA, SIN EMBARGO CABA JUEGA UN PAPEL IMPORTANTE EN EL SECTOR A NIVEL NACIONAL

TEXTIL, CALZADO y MARROQUINERÍA EN CABA

2%

VALOR AGREGADO BRUTO (solo Industria^(*)) EN RELACIÓN AL TOTAL DE CABA

Fuente: DGEyC. Año 2018

4%

EMPLEO PRIVADO REGISTRADO (EPR) EN RELACIÓN AL TOTAL DE CABA

Fuente: SIPA. Septiembre 2019

6%

CANTIDAD DE EMPRESAS EN RELACIÓN AL TOTAL DE CABA

Fuente: SIPA. Septiembre 2019

TEXTIL, CALZADO y MARROQUINERÍA EN EL PAÍS

1,4%

VALOR AGREGADO BRUTO (solo Industria^(*)) EN RELACIÓN AL TOTAL NACIONAL

Fuente: INDEC. Año 2018

3%

EMPLEO PRIVADO REGISTRADO (EPR) EN RELACIÓN AL TOTAL NACIONAL

Fuente: OEDE 4 T 2018

6%

CANTIDAD DE EMPRESAS EN RELACIÓN AL TOTAL NACIONAL

Fuente: OEDE 2017.

PESO DE CABA EN EL PAÍS

34%

DEL VALOR AGREGADO BRUTO NACIONAL (solo industria^(*)) ES EXPLICADO POR CABA

Fuente: INDEC y DGEyC. Año 2018

33%

DEL EMPLEO REGISTRADO NACIONAL ES EXPLICADO POR CABA

Fuente: OEDE 4T 2018

25%

DE LAS EMPRESAS A NIVEL NACIONAL ESTÁN EN CABA

Fuente: OEDE 2017

(*)Fabricación y confección de productos textiles, curtido y terminación de cueros, marroquinería, tabalatería y calzado y sus partes.

MARROQUINERÍA Y CONFECCIÓN ES DONDE MÁS RELEVANCIA TIENE CABA EN EMPLEO A NIVEL INDUSTRIAL. EN COMERCIO, VENTA AL POR MAYOR



**PESO DE
CABA
EN EL PAÍS**



Participación del EPR(*) en el total nacional por actividad manufacturera

1912 - Fabricación de maletas, bolsos de mano y similares, artículos de talabartería y artículos de cuero n.c.p.	71%
1722 - Fabricación de tapices y alfombras	64%
1820 - Terminación y teñido de pieles; fabricación de artículos de piel	64%
1810 - Fabricación de prendas de vestir, inclusive de cuero	49%
1729 - Fabricación de productos textiles n.c.p.	41%
1730 - Fabricación de tejidos de punto y artículos de punto y ganchillo	33%
1721 - Fabricación de artículos confeccionados de materiales textiles, excepto prendas de vestir	32%
1920 - Fabricación de calzado y de sus partes	29%
1712 - Acabado de productos textiles	25%
1711 - Preparación e hilandería de fibras textiles; tejeduría de productos textiles	14%
1911 - Curtido y terminación de cueros	13%

Participación del EPR(*) en el total nacional por segmento de comercio

5131 - Venta al por mayor de productos textiles, prendas de vestir, calzado excepto el ortopédico, cueros, pieles, artículos de marroquinería, paraguas y similares	67%
5233 - Venta al por menor de prendas y accesorios de vestir excepto calzado, artículos de marroquinería, paraguas y similares	23%
5232 - Venta al por menor de productos textiles, excepto prendas de vestir	22%
5234 - Venta al por menor de calzado excepto el ortopédico, artículos de marroquinería, paraguas y similares	21%

POR EMPRESAS, SE VE LA RELEVANCIA DE CABA, EN MARROQUINERÍA Y CONFECCIÓN. EN COMERCIO AL POR MAYOR, CABA CONCENTRA MÁS EMPRESAS



**PESO DE
CABA
EN EL PAÍS**



Participación de las empresas en el total nacional por actividad manufacturera

1820 - Terminación y teñido de pieles; fabricación de artículos de piel	75%
1810 - Fabricación de prendas de vestir, inclusive de cuero	56%
1730 - Fabricación de tejidos de punto y artículos de punto y ganchillo	53%
1729 - Fabricación de productos textiles n.c.p.	47%
1722 - Fabricación de tapices y alfombras	46%
1912 - Fabricación de maletas, bolsos de mano y similares, artículos de talabartería y artículos de cuero n.c.p.	46%
1712 - Acabado de productos textiles	38%
1711 - Preparación e hilandería de fibras textiles; tejeduría de productos textiles	32%
1721 - Fabricación de artículos confeccionados de materiales textiles, excepto prendas de vestir	27%
1920 - Fabricación de calzado y de sus partes	23%
1911 - Curtido y terminación de cueros	16%

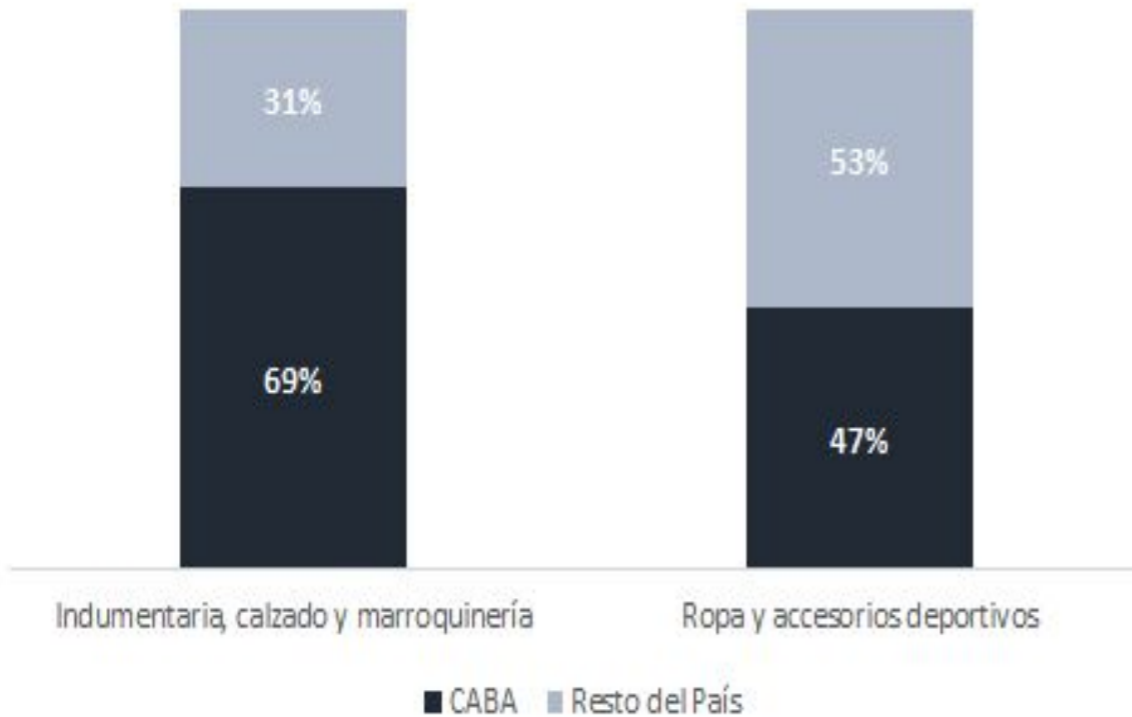
Participación del EPR en el total nacional por segmento de comercio

5131 - Venta al por mayor de productos textiles, prendas de vestir, calzado excepto el ortopédico, cueros, pieles, artículos de marroquinería, paraguas y similares	65%
5234 - Venta al por menor de calzado excepto el ortopédico, artículos de marroquinería, paraguas y similares	15%
5232 - Venta al por menor de productos textiles, excepto prendas de vestir	15%
5233 - Venta al por menor de prendas y accesorios de vestir excepto calzado, artículos de marroquinería, paraguas y similares	14%

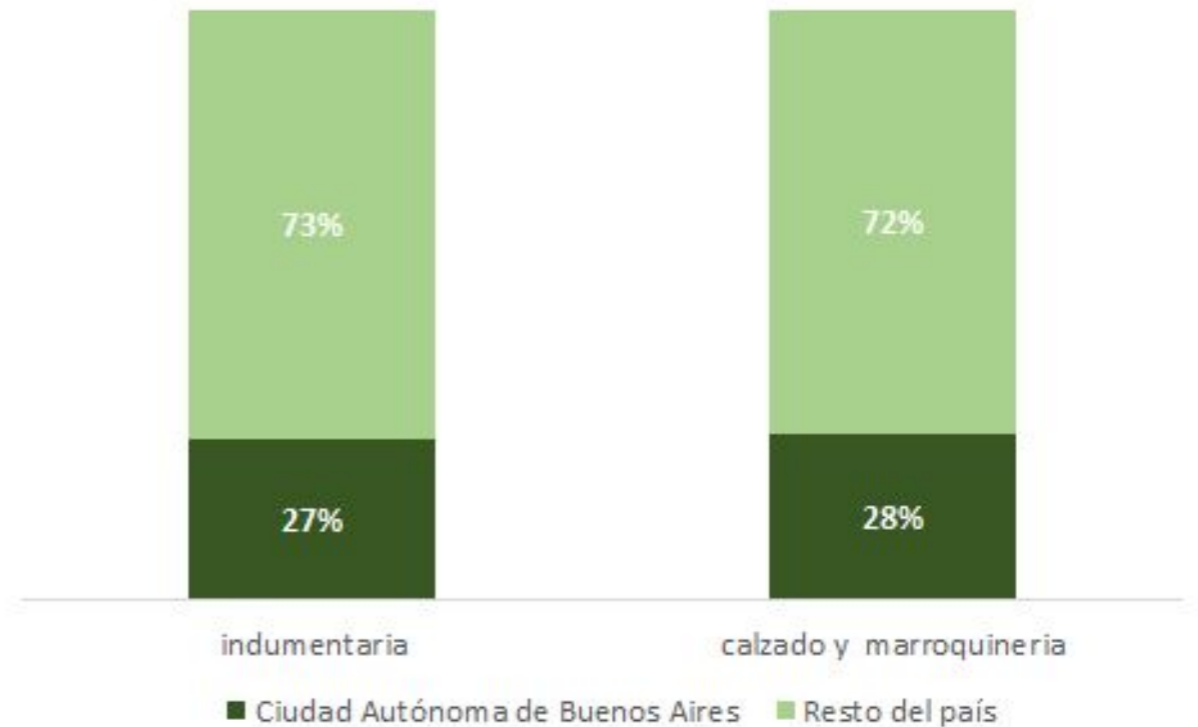
EN COMERCIO MINORISTA CABA ES DE LOS PRINCIPALES CENTROS DE CONSUMO. ESTO SE VE EN LAS VENTAS EN CENTROS DE COMPRA Y EN AHORA 12.



Ventas totales en centros de compra. CABA vs Resto del País. 2019



Ahora 12: ventas de indumentaria, calzado y marroquinería. CABA vs Resto del País. 2019



FUENTE: Encuesta Nacional de Centros de Compra, INDEC.

FUENTE: Secretaría de Comercio Interior, Ministerio de Desarrollo Productivo.



Informalidad en el sector

SI BIEN EN CABA LA TASA INFORMALIDAD^(*) DEL SECTOR NO ES TAN PROFUNDA EN CABA COMO A NIVEL NACIONAL, DICHA TASA SIGUE SIENDO CONSIDERABLEMENTE MAYOR QUE LA INFORMALIDAD DE LA CIUDAD.

RAMA	TASA DE INFORMALIDAD PAÍS ^(**)	TASA DE INFORMALIDAD PAÍS SIN CABA ^(**)	TASA DE INFORMALIDAD CABA ^(***)
Fabricación de productos textiles, excepto prendas de vestir	19%	19%	26%
Confección de prendas de vestir, terminación y teñido de pieles	51%	58%	46%
Curtido y terminación de cueros, fabricación de maletas, bolsos de mano y artículos de talabartería y guarnicionería, teñido de pieles	64%	64%	22%
Fabricación de calzado y sus partes	56%	80%	46%
Comercio de textiles y avíos, mercería, prendas de vestir, calzado, marroquinería y artículos similares	40%	42%	36%

41%
TASA DE INFORMALIDAD
DEL SECTOR EN CABA

VS

17%
TASA DE INFORMALIDAD
EN LA CIUDAD

(*)Calculada sobre los asalariados.

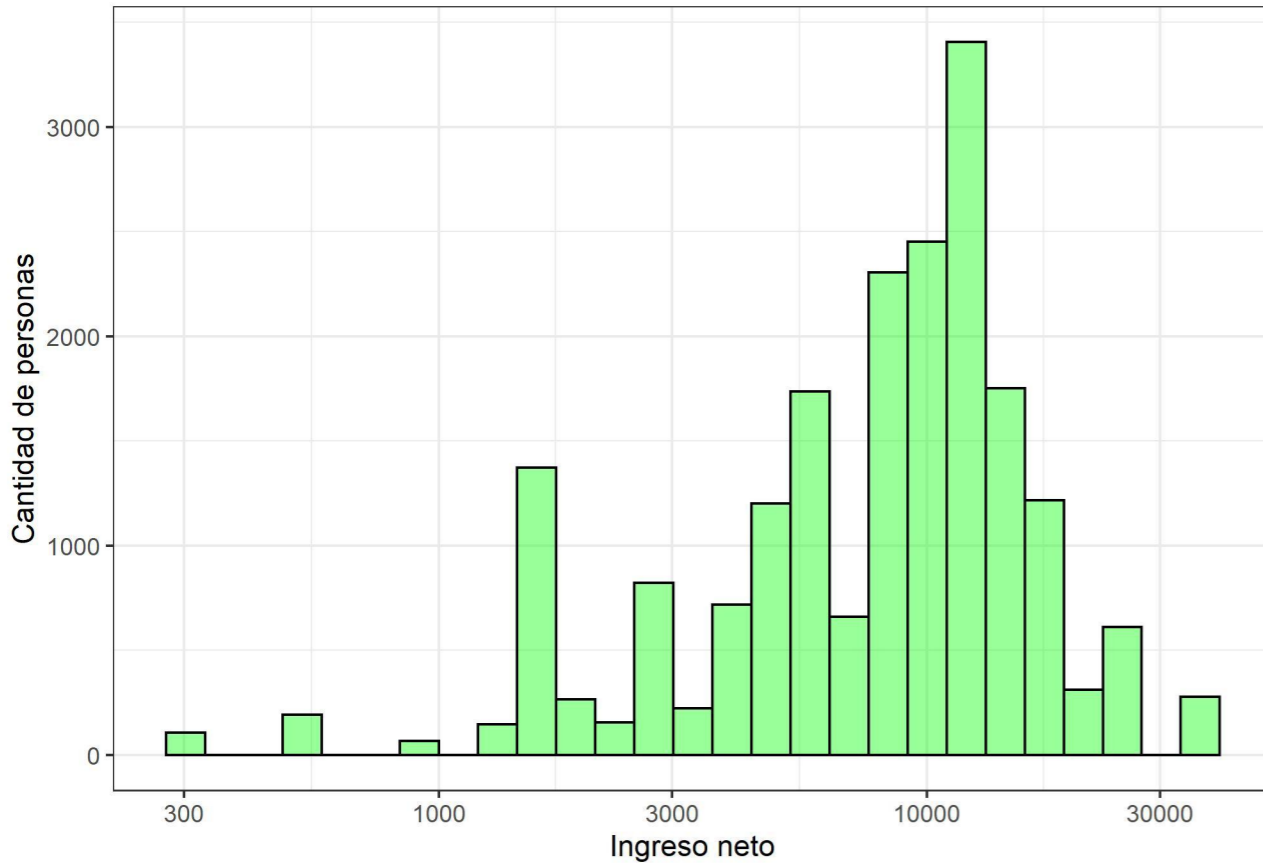
(**)Fuente: Encuesta Permanente de Hogares 4 trimestre de 2018. INDEC.

(***)Fuente: Encuesta Anual de Hogares 2018. DGEyC, CABA.

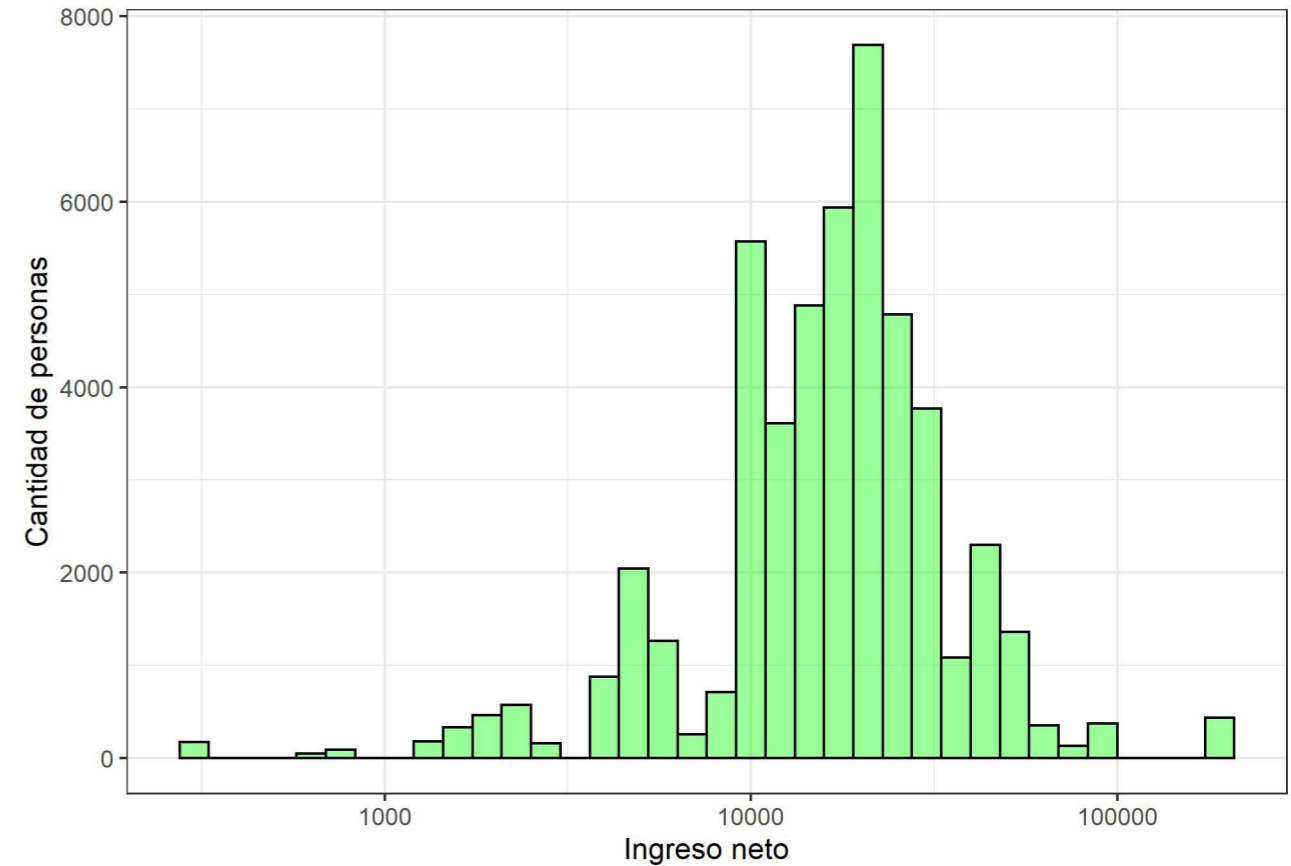
LA INFORMALIDAD LABORAL AFECTA DIRECTAMENTE LOS INGRESOS LABORALES DE LOS TRABAJADORES DEL SECTOR



Distribución de los ingresos de asalariados informales en el sector



Distribución de los ingresos de asalariados formales en el sector



FUENTE: Encuesta Anual de Hogares 2018, DGEyC.

LA INFORMALIDAD EN LA PRODUCCIÓN SE VE EN LOS TALLERES ILEGALES DE CONFECCIÓN, ASOCIADOS A TRABAJO ESCLAVO. DOS MODELOS DE NEGOCIO

Talleres clandestinos

- Asociados a trabajo esclavo: salarios muy bajos, condiciones laborales precarias y extensas jornadas de trabajo.
- Según investigaciones judiciales estos talleres se localizan principalmente en Flores, Floresta, Villa Mitre, Villa Santa Rita y Parque Avellaneda.
- Estos talleres son contratados por distintas marcas e intermediarios a través de tercerización dado sus bajos costos de producción.
- En 2015 se profundizaron los controles a talleres clandestinos, producto del incendio en un taller ilegal. Por esto algunos de estos talleres se trasladaron a Provincia, mientras que otros mejoraron las condiciones laborales.

DOS MODELOS DE NEGOCIOS EN CABA

Marcas de Centros Comerciales

- > Alta inversión en diseño.
- > Mayor carga impositiva.
- > Capacidad exportadora de franquicias.
- > Alta formalidad del empleo.
- > Altos costos de construcción de marca.
- > Traslado de la producción en terceristas.
- > Altos alquileres y costos comerciales.

Avenida Avellaneda

- > Precios competitivos internacionalmente.
- > Grandes proveedores del interior del país.
- > Notable mejora de la calidad y diseño en los últimos años.
- > Dudosa procedencia de talleres textiles (los precios de venta no sostienen una cadena formal)



Ecosistema empresarial en CABA

LA VENTA DE INDUMENTARIA ES LA DE MÁS FACTURACIÓN, SEGUIDA POR CONFECCIÓN, REPRESENTAN CASI EL 70% DE LA FACTURACIÓN(*) DEL SECTOR

EL SECTOR TEXTIL, CALZADO Y MARROQUINERÍA REPRESENTA EL 3,3% DE LA FACTURACIÓN TOTAL DE CABA

INDUSTRIA	CANTIDAD DE EMPRESAS	BASE IMPONIBLE 2018 (en millones)	PARTICIPACIÓN RESPECTO A INDUSTRIA	PARTICIPACIÓN RESPECTO A TEXTIL
Hilanderías y producción de telas	220	\$ 5.032	14%	6%
Confección	2245	\$ 27.084	76%	34%
Marroquinería	410	\$ 2.030	6%	3%
Calzado	220	\$ 1.514	4%	2%

INDUSTRIA	CANTIDAD DE EMPRESAS	BASE IMPONIBLE 2018 (en millones)	PARTICIPACIÓN RESPECTO A COMERCIO	PARTICIPACIÓN RESPECTO A TEXTIL
Indumentaria	1953	\$ 29.496	68%	37%
Marroquinería	344	\$ 4.603	11%	6%
Calzado	389	\$ 9.274	21%	12%

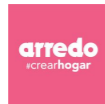
(*)Surge de la base imponible del impuesto sobre los ingresos brutos
FUENTE: Administración Gubernamental de Ingresos Públicos.

TOP 10 DE EMPRESAS SEGÚN FACTURACIÓN: INDUSTRIA

ALPARGATAS SAIYC



VERSSION S.A.



VICUNHA ARGENTINA S.A.



MONTAGNE OUTDOORS S.A.



TEXAMERI S.A.



ESEKA SA



SANTISTA ARGENTINA S.A.



R.A INTERTRADING SA

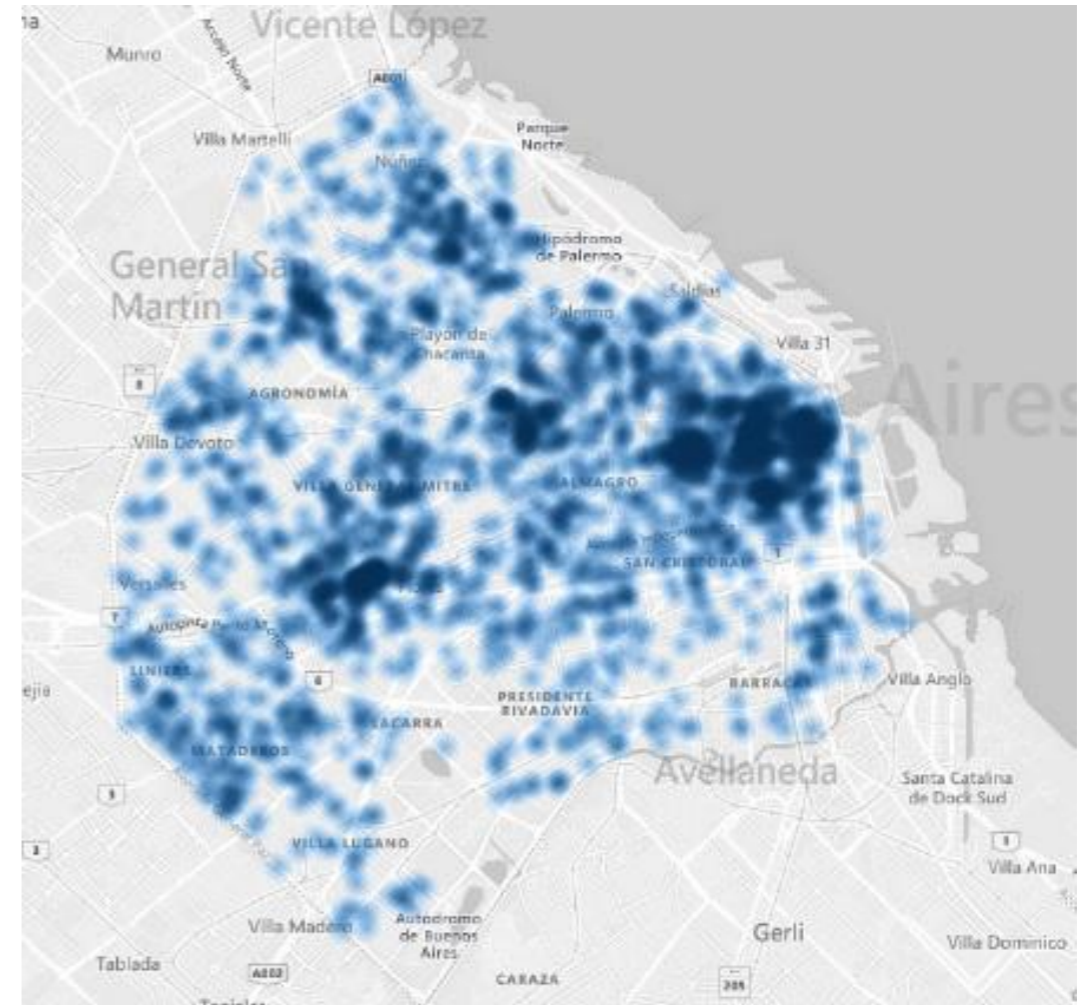
BLUTEX S.A.



AUSTRALTEX SA



DISTRIBUCIÓN GEOGRÁFICAS DE LAS EMPRESAS DEL SECTOR(*): INDUSTRIA.



(*La localización geográfica corresponde a domicilio fiscal y no a establecimiento.
FUENTE: Administración Gubernamental de Ingresos Públicos.

TOP 10 DE EMPRESAS SEGÚN FACTURACIÓN: COMERCIO

ZARA ARGENTINA SA

ZARA

ADIDAS ARGENTINA SA



NIKE ARGENTINA SRL



GRIMOLDI S.A.



GAX SA

PRÜNE

RIMON S.A.

LAS BLONDAS SA

RAPSODIA

CHEEK S.A

CHEEKY

Mimo & Co

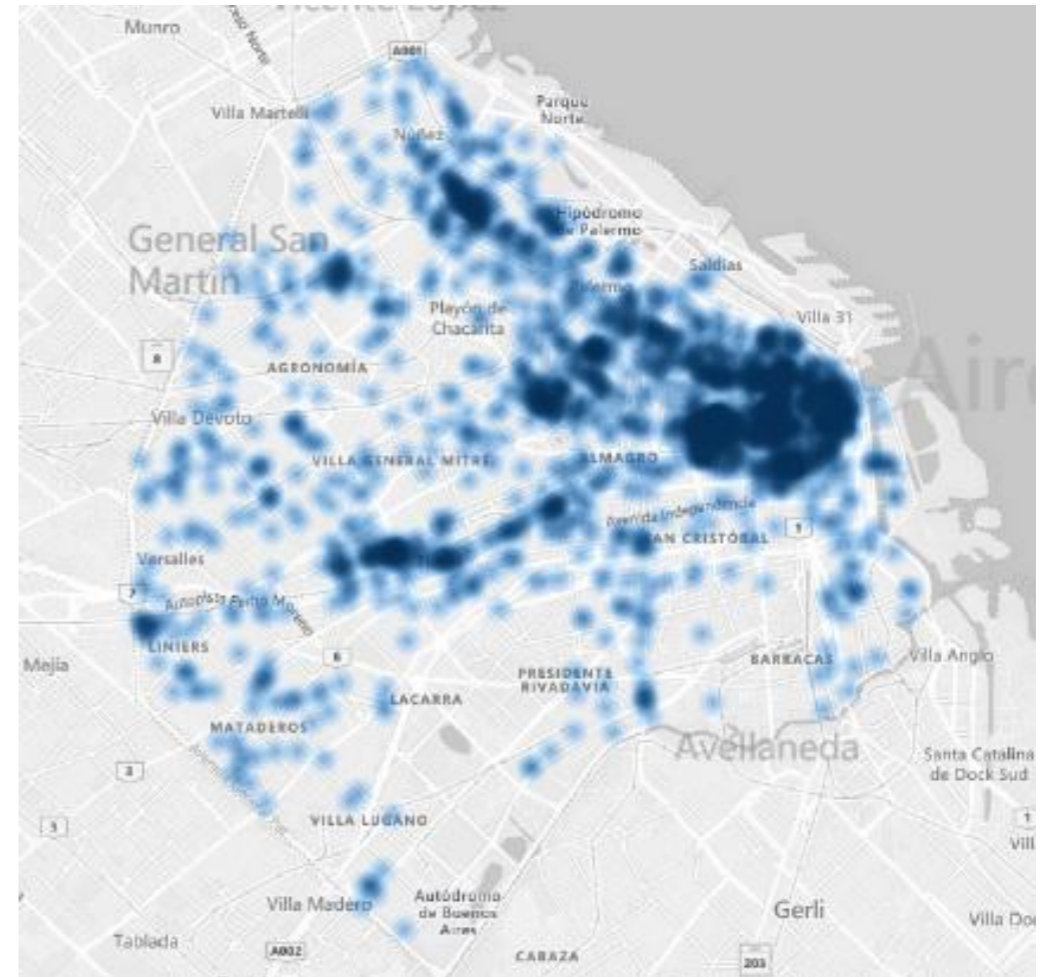
MAZALOSA SA



CRESKOTEC SA

Grisino
Ropa para jugar

DISTRIBUCIÓN GEOGRÁFICAS DE LAS EMPRESAS DEL SECTOR(*): COMERCIO.



(*La localización geográfica corresponde a domicilio fiscal y no a establecimiento.
FUENTE: Administración Gubernamental de Ingresos Públicos.