



Industria Manufacturera CABA

JULIO 2020

Dirección General de Estrategia Productiva
Subsecretaría de Desarrollo Económico
Ministerio de Desarrollo Económico y Producción
Gobierno de la Ciudad de Buenos Aires

- Valor agregado de la industria manufacturera: a partir de 2011 entró en una tendencia decreciente hasta la actualidad. La crisis covid-19 ha profundizado la caída.
- Sectores destacados: desempeño similar a la industria manufacturera en general. Valor agregado estancado y baja creación de empresas y empleo. Maquinaria y equipos es el único con desempeño superior al general.
- Empresas y empleo: tendencia a la baja, con retroceso a valores similares a los de 2004. La crisis covid-19 acentuó la pérdida de empresas y empleos.
- Exportaciones: ha logrado una inserción estable de algunos productos. Sin embargo tienen una baja participación en el valor agregado (4% del total).

- Participación de la Industria en la economía de CABA y Nacional

- Participación de la industria de caba en el país

IMPORTANCIA EN LA ECONOMÍA



INDUSTRIA MANUFACTURERA DE CABA

13%

VALOR AGREGADO BRUTO
SOBRE EL TOTAL DE CABA

Fuente: DGEyC. Año 2018

8%

EMPLEO PRIVADO REGISTRADO
SOBRE EL TOTAL DE CABA

Fuente: OEDE. Año 2019.

8%

EMPLEADORES
SOBRE EL TOTAL DE CABA

Fuente: OEDE. Año 2018.

100%

EXPO DE BIENES
SOBRE EL TOTAL DE CABA

Fuente: DGEyC. Año 2019.

INDUSTRIA MANUFACTURERA NACIONAL

20%

VALOR AGREGADO BRUTO
SOBRE EL TOTAL NACIONAL

Fuente: INDEC. Año 2018

18%

EMPLEO PRIVADO REGISTRADO
SOBRE EL TOTAL NACIONAL

Fuente: OEDE. Año 2019.

9%

EMPLEADORES
SOBRE EL TOTAL NACIONAL

Fuente: OEDE. Año 2018.

66%

EXPO DE BIENES
SOBRE EL TOTAL NACIONAL

Fuente: DGEyC. Año 2019.

PESO DE CABA EN EL PAÍS

17%

DEL VALOR AGREGADO BRUTO
EXPLICADO POR CABA

Fuente: DGEyC e INDEC. Año 2018.

16%

EMPLEO PRIVADO REGISTRADO
EXPLICADO POR CABA

Fuente: OEDE. Año 2019.

20%

DE LOS EMPLEADORES
EXPLICADO POR CABA

Fuente: OEDE. Año 2018.

1%

DEL TOTAL DE EXPO INDUSTRIALES
EXPLICADO POR CABA

Fuente: DGEyC. Año 2019.

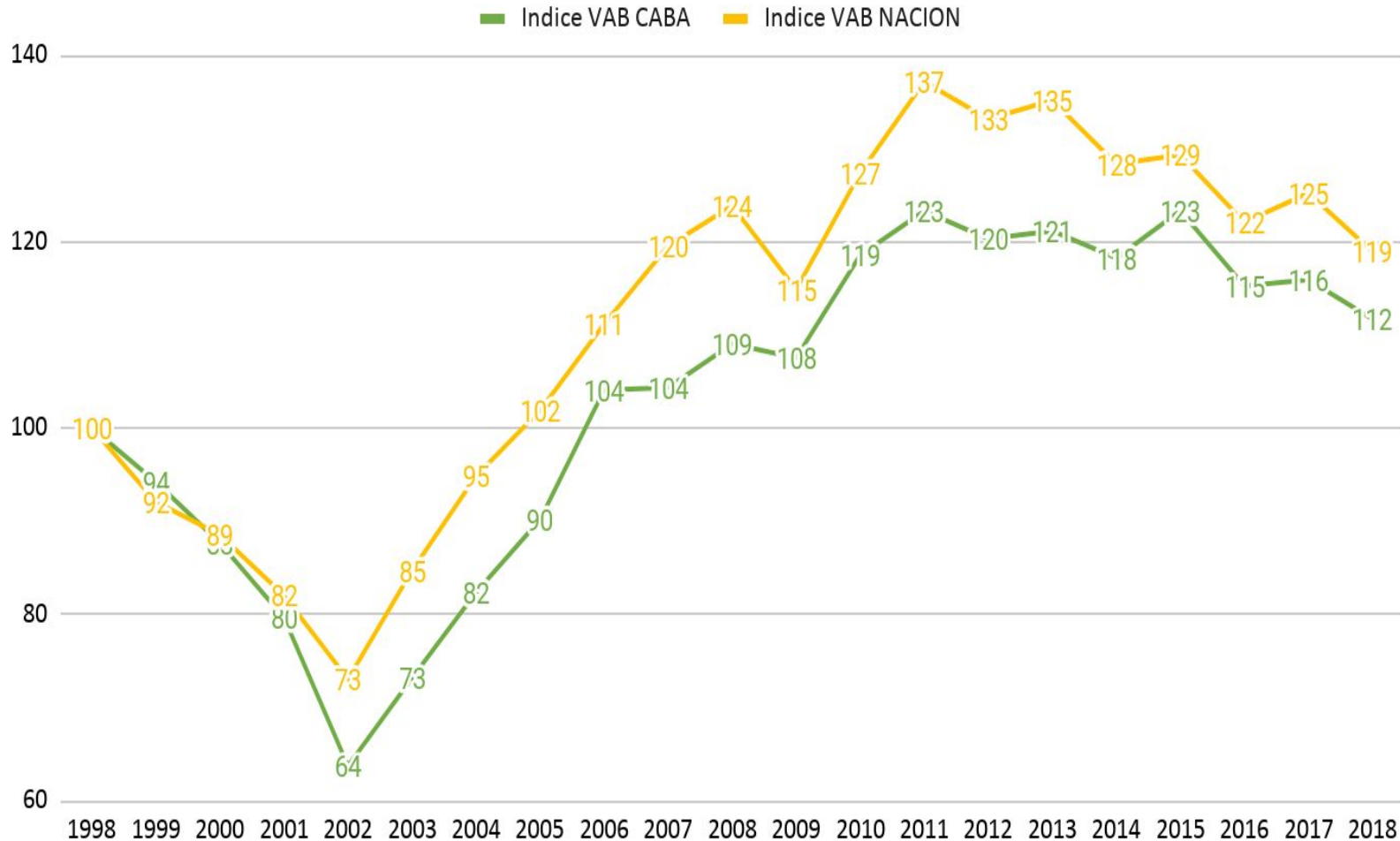
Evolución de las principales variables de la industria desde el año 2004.
Comparación de la trayectoria de Nación y Ciudad

- Valor agregado bruto (VAB)
- Empleo
- Empresas

EVOLUCIÓN VAB CABA Y NACIÓN



VAB a precios constantes. Índice 1998 = 100



La evolución del VAB de la industria en Nación y CAB muestra una trayectoria similar. Luego de la crisis 2001-2002 observamos 2 periodos:

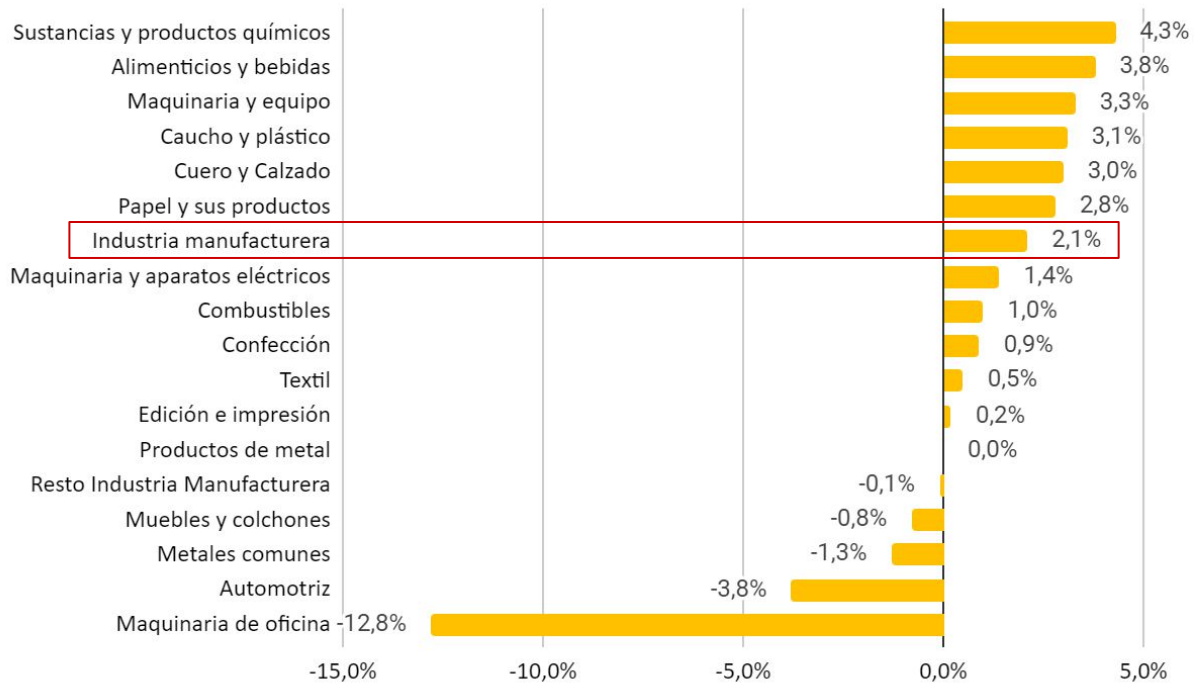
Periodo de recuperación y crecimiento: a nivel nacional la industria se recupera en el año 2005, volviendo a valores de 1998. En la **Ciudad esa recuperación se da en 2006**. Luego la industria crece hasta el año 2011 (con excepción del 2009). El VAB de la industria **creció 37% en Nación y 23% en Ciudad**, respecto a 1998.

Periodo de caída: luego del 2011 la industria entra en una fase decreciente. A 2018 el VAB agregado de la industria en nación creció 19% respecto de 1998 y 12% en CABA.. Desde 2011 la industria de la **Nación disminuyó -13%** y en **Ciudad disminuyó -9%**.

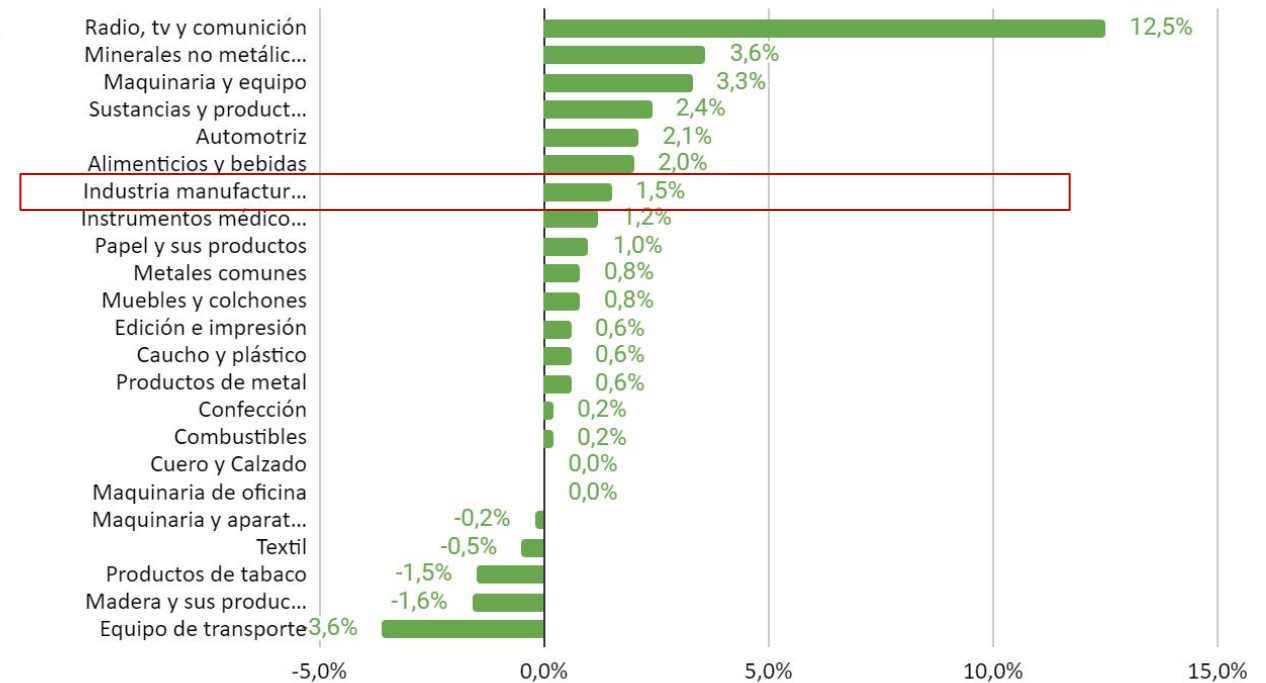
EVOLUCIÓN VBP CABA Y NACIÓN



TASA ACUMULADA DE CRECIMIENTO ANUAL CABA 2004-2018



TASA ACUMULADA DE CRECIMIENTO ANUAL NACIÓN 2004-2018

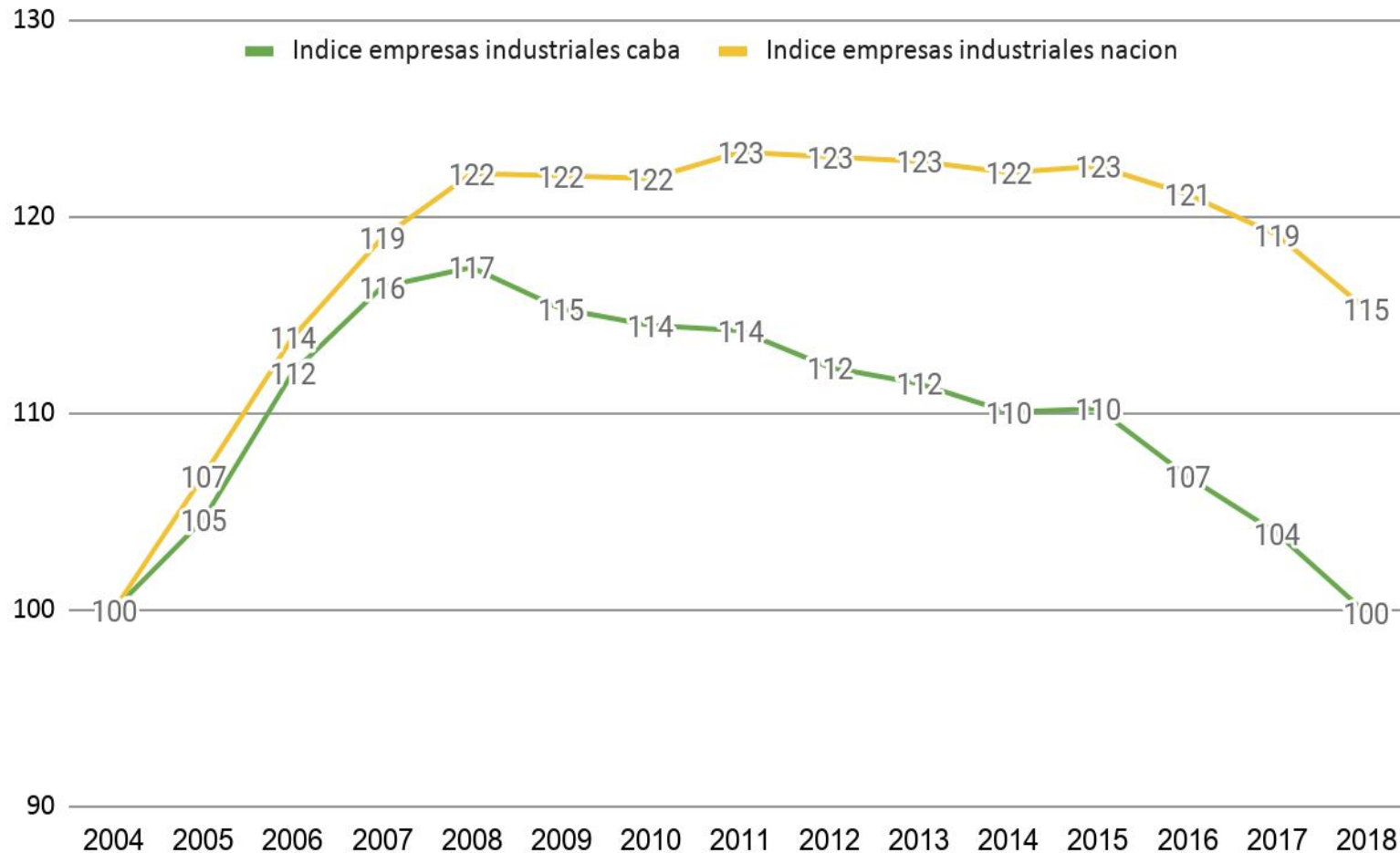


La industria presentó un crecimiento bajo entre 2004 y 2018. En la ciudad, el valor agregado creció 2,1% y en Nación 1,5%. En la Ciudad los sectores que más crecieron son Sustancias y productos químicos (4,3%), Alimentos y bebidas (3,8%) y Maquinaria y Equipo (3,3%).

EVOLUCIÓN DE EMPRESAS INDUSTRIALES CABA Y NACIÓN



Índice 2004 = 100



Las empresas industriales han evolucionado en el periodo observado con una baja dinámica. A su vez, las trayectorias de CABA y Nación son diferentes.

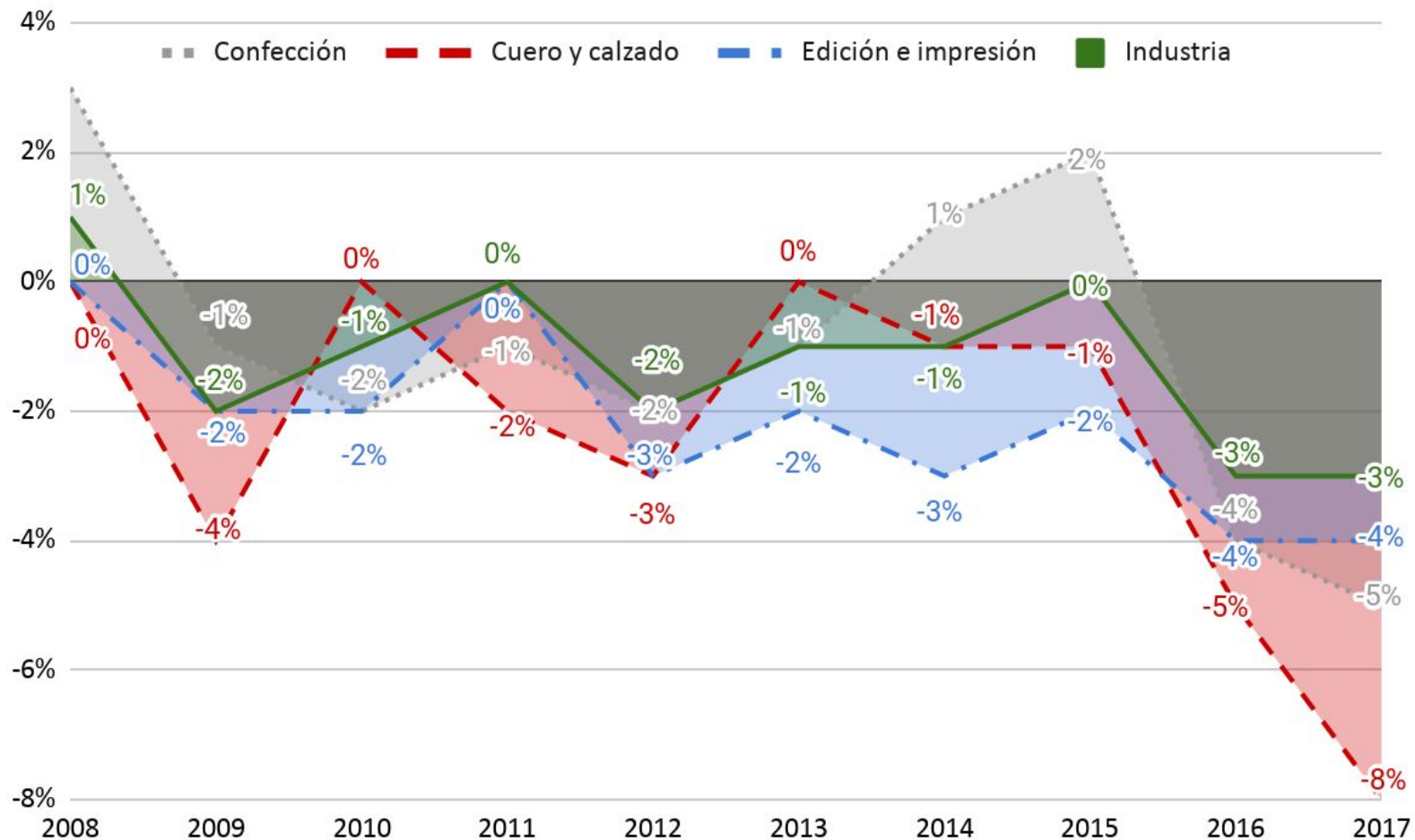
A partir de 2008, luego de alcanzar un máximo de crecimiento (+22% respecto a 2004) el crecimiento de empresas industriales a nivel nacional se estanca. En 2018 existían 55 mil empresas, un 15% más que en 2004.

En caba, se alcanza un máximo de crecimiento en 2008 (+17% respecto a 2004) a partir del cual se entra en una trayectoria decreciente. En 2018 existían cerca de 11 mil empresas industriales, volviendo al mismo nivel que en 2004.

EMPRESAS: SECTORES DE MAYOR CAÍDA



Variación porcentual interanual.



La pérdida de empresas ocurrida a partir de 2008 es explicada en mayor medida por el mal desempeño de los sectores Confección, Cuero y calzado y Edición e impresión son los que explican en mayor proporción la pérdida de empresas.

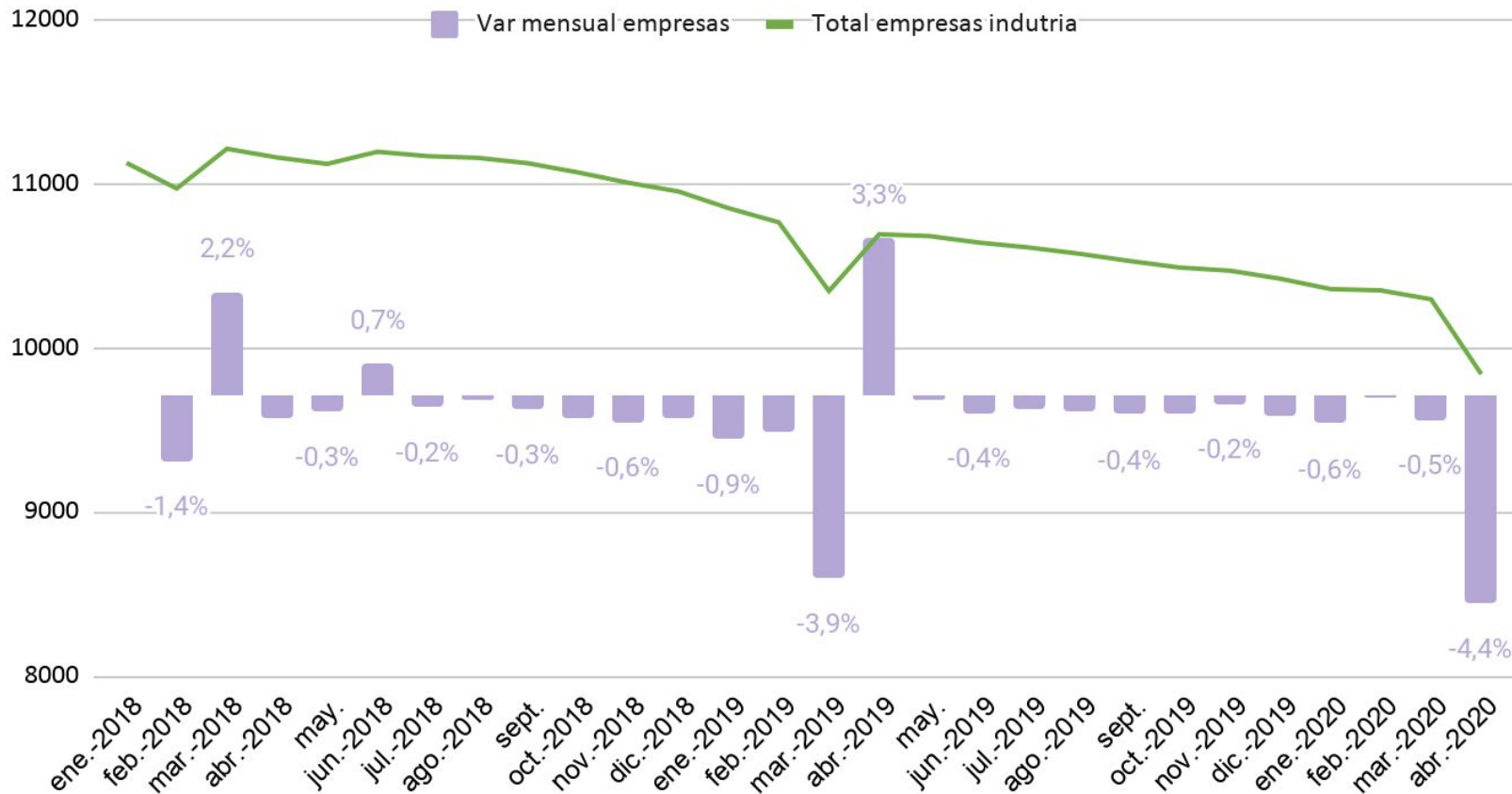
Estos sectores entran a partir de 2008 en una fase decreciente cayendo en mayor proporción que el nivel general.

Edición e impresión es la rama de mayores pérdidas, cayendo casi todos los años -2% o más. El sector cuero y calzado es de los que más sufren, si bien con mayor variabilidad, pero con fuertes caídas interanuales, la mayor de ellas -8% en 2017.

EMPRESAS: COYUNTURA



Cantidad y variación mensual.

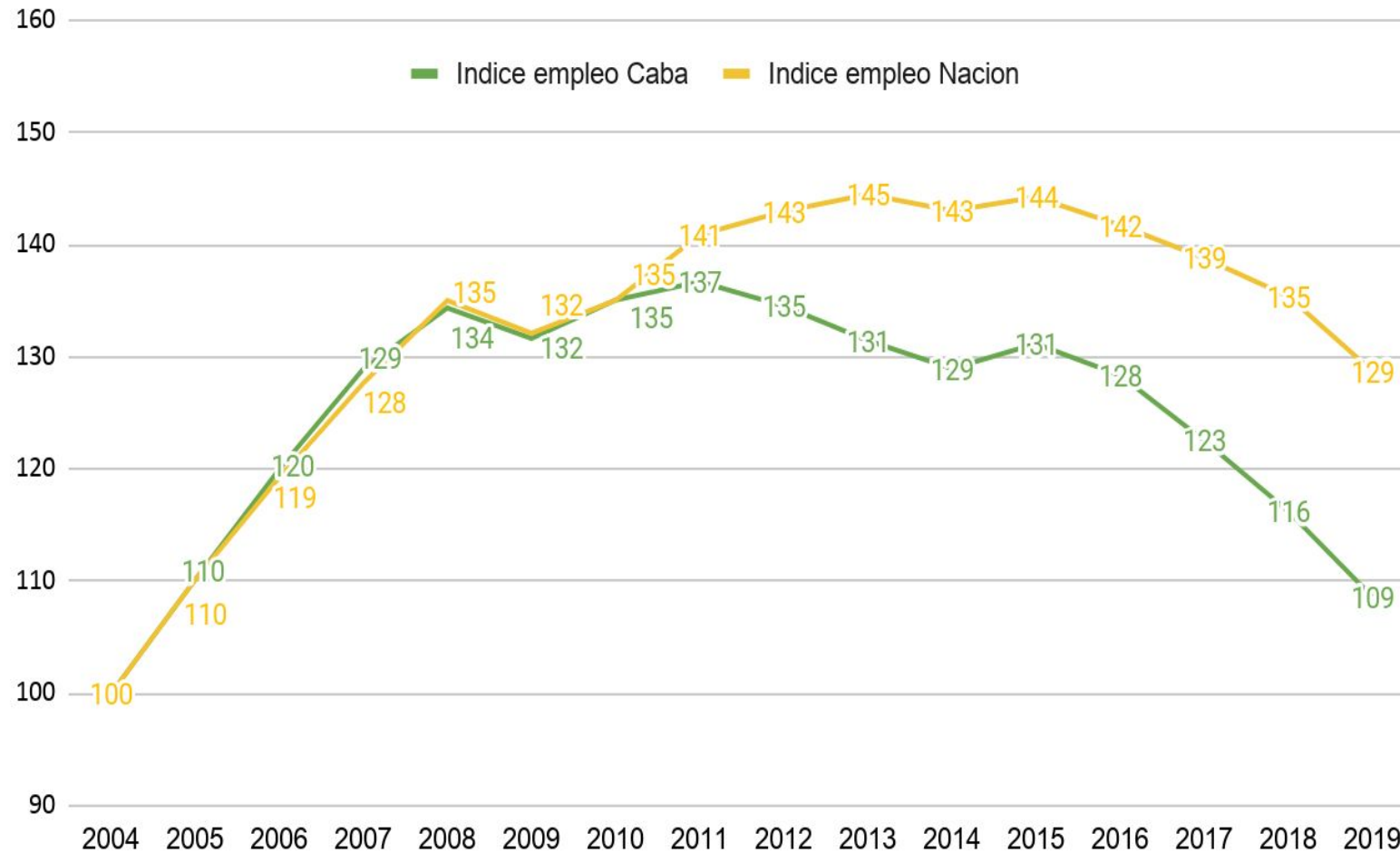


La industria de la Ciudad **perdió empresas durante todo 2019 a una tasa de al rededor de -0,4% mensual**. A diciembre de 2019 la cantidad de empresas industriales ascendía a **10.423**. El inicio del año 2020 mantuvo esa tendencia de caída que venía del 2019. Sin embargo durante el mes de **abril de 2020**, el primer mes completo de aplicación de la ASPO, **la variación respecto a marzo fue de -4,4%**, es decir, una caída de 456 empresas. **A abril de 2020 la cantidad de empresas industriales fue de 9.842.**

EVOLUCIÓN DEL EMPLEO INDUSTRIAL CABA Y NACIÓN



Empleo registrado. Índice 2004 = 100



A nivel de empleo las trayectorias de CABA y Nación son idénticas hasta el año 2011. Un periodo de crecimiento entre 2004 y 2011, con un máximo de crecimiento de 41% para nación y 37% para caba.

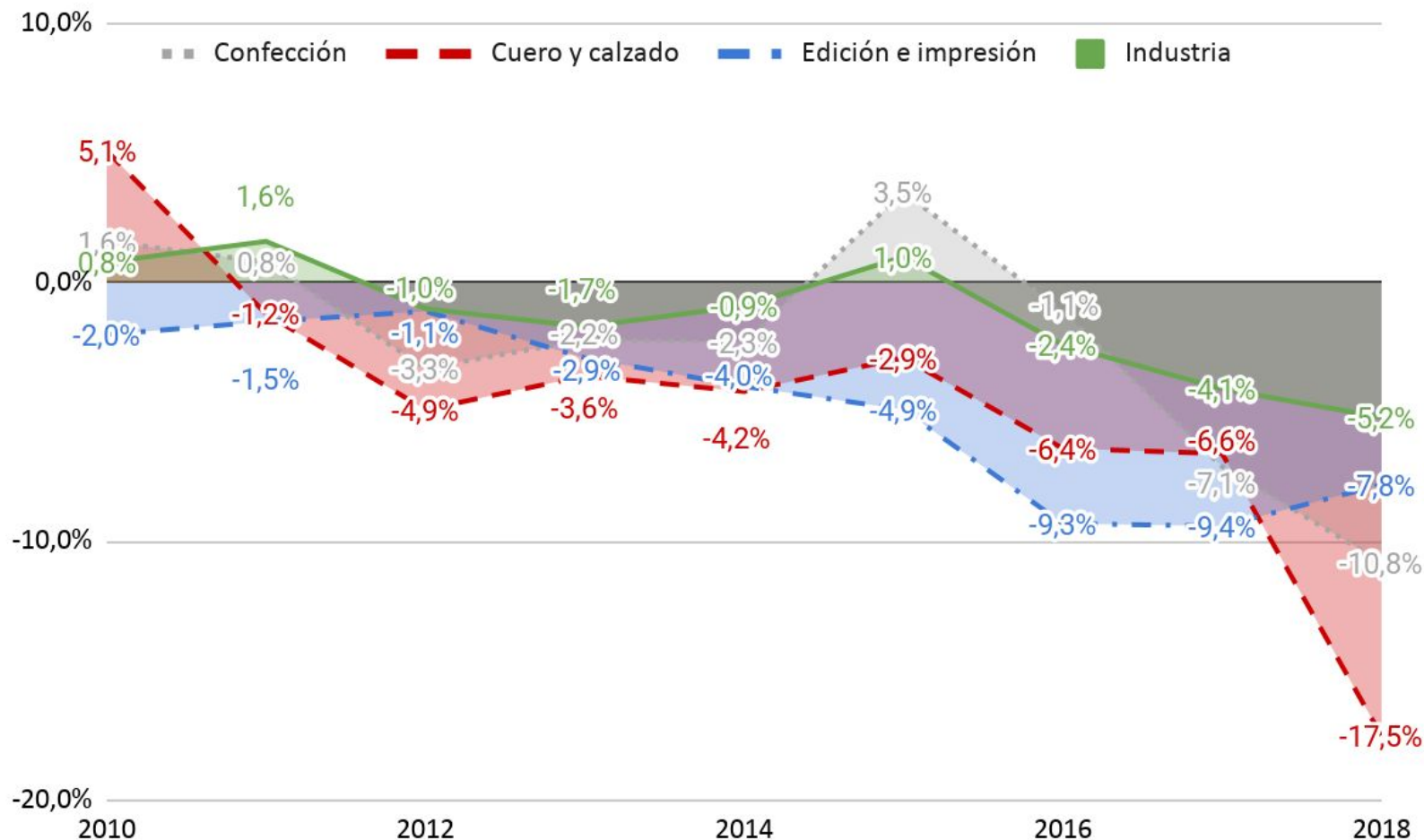
A partir de 2011 Caba entra en una fase decreciente, mientras que nación se mantiene en niveles cercanos a los de ese año para luego caer entre 2016 y 2019. El empleo industrial en 2019 fue de 1,1 millones de empleos, un 29% superior a 2004.

A fines de 2019 el empleo privado de la industria en la Ciudad llega a niveles muy cercanos a 2004. Punta a punta el aumento del empleo fue sólo del 9% (179 mil empleos), y comparando desde el pico en 2011 el empleo cae -20,5%.

EMPLEO: SECTORES DE MAYOR CAÍDA CABA



Variación porcentual interanual.



Reflejando la retracción de las empresas industriales, la **pérdida de empleo** en caba a partir del 2010 es explicada en mayor medida por el desempleo de las ramas que más empresas pierden en el periodo analizado: **Confección, Cuero y Calzado y Edición e impresión**

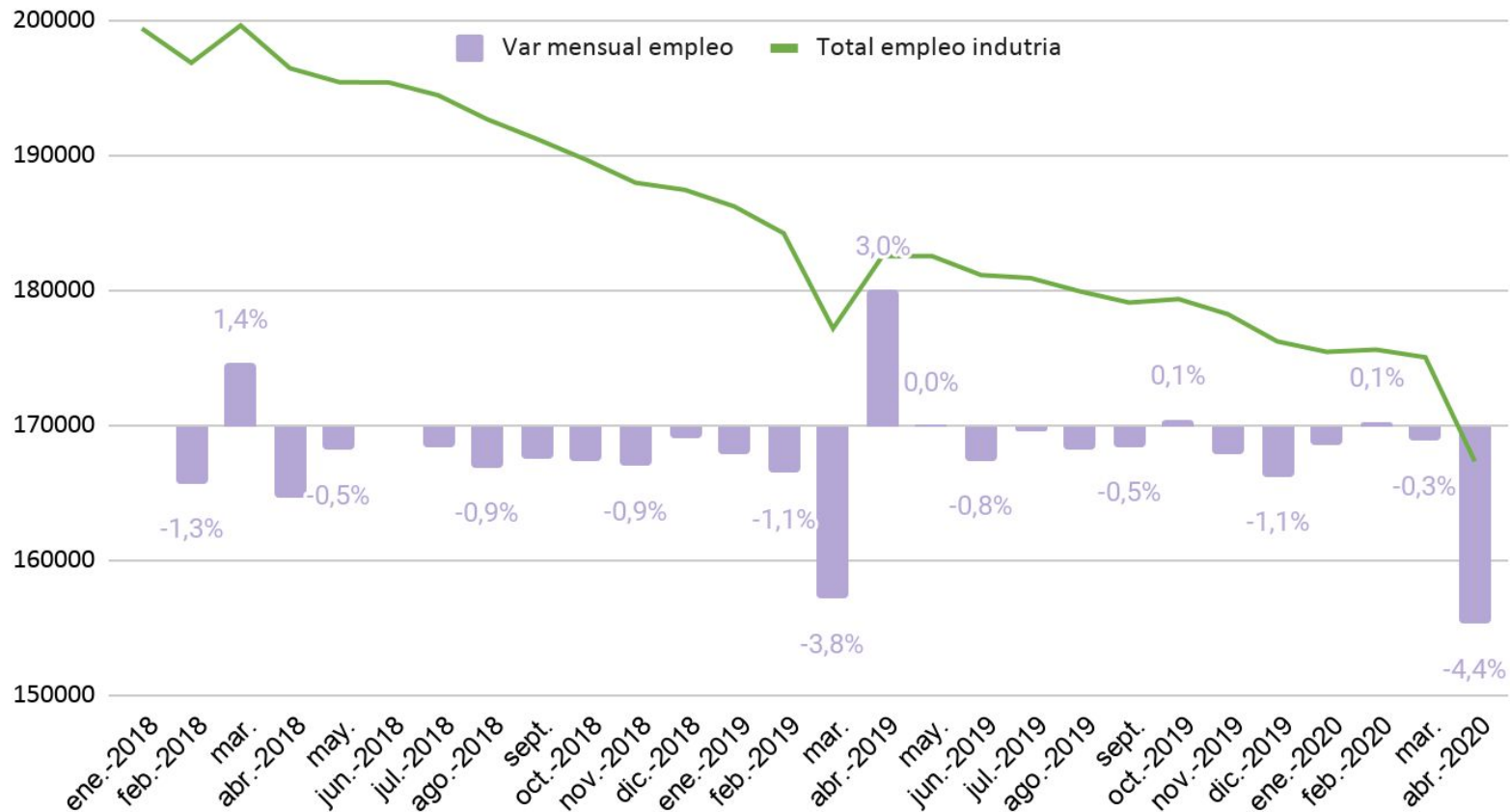
Los sectores mencionados caen por sobre el total del empleo industrial en casi todos los años.

Estos sectores representan casi el 70% de los puestos de trabajo perdidos entre esos años.

EMPLEO: COYUNTURA



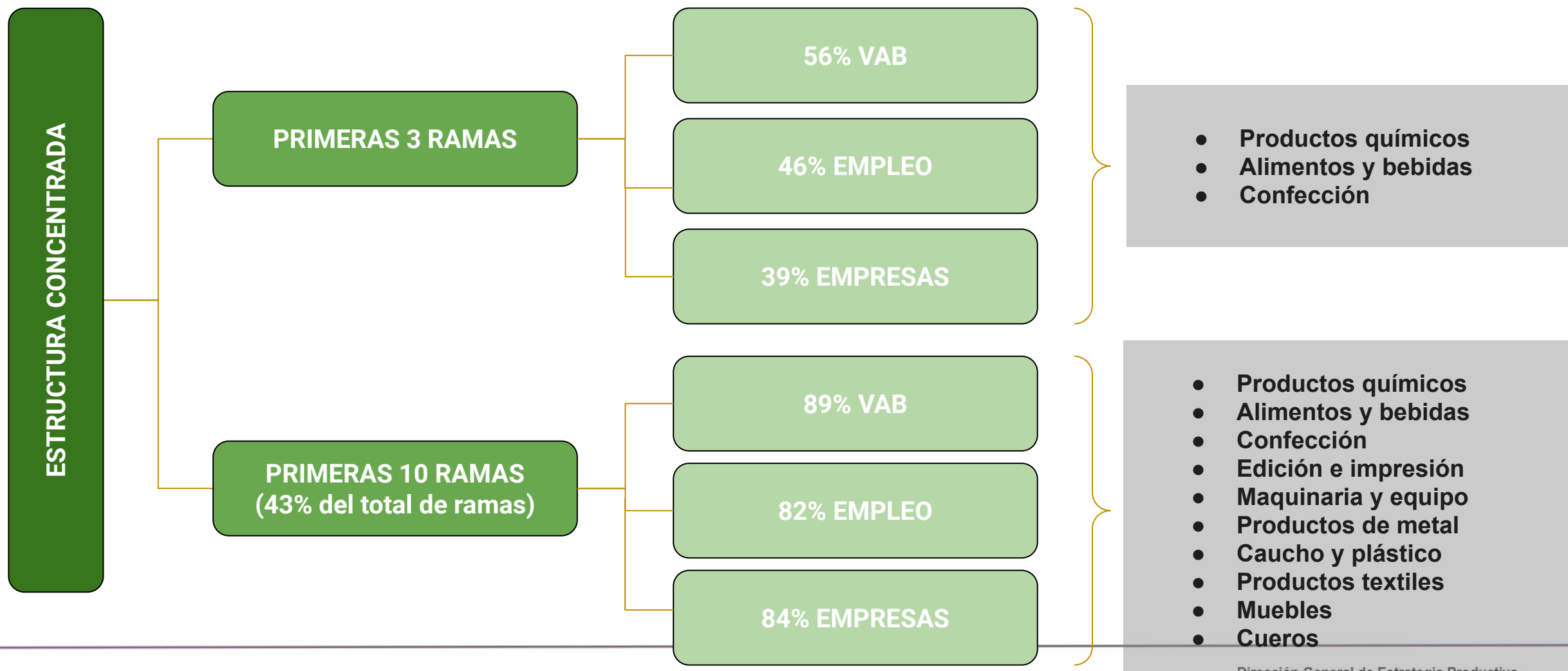
Cantidad y variación mensual.

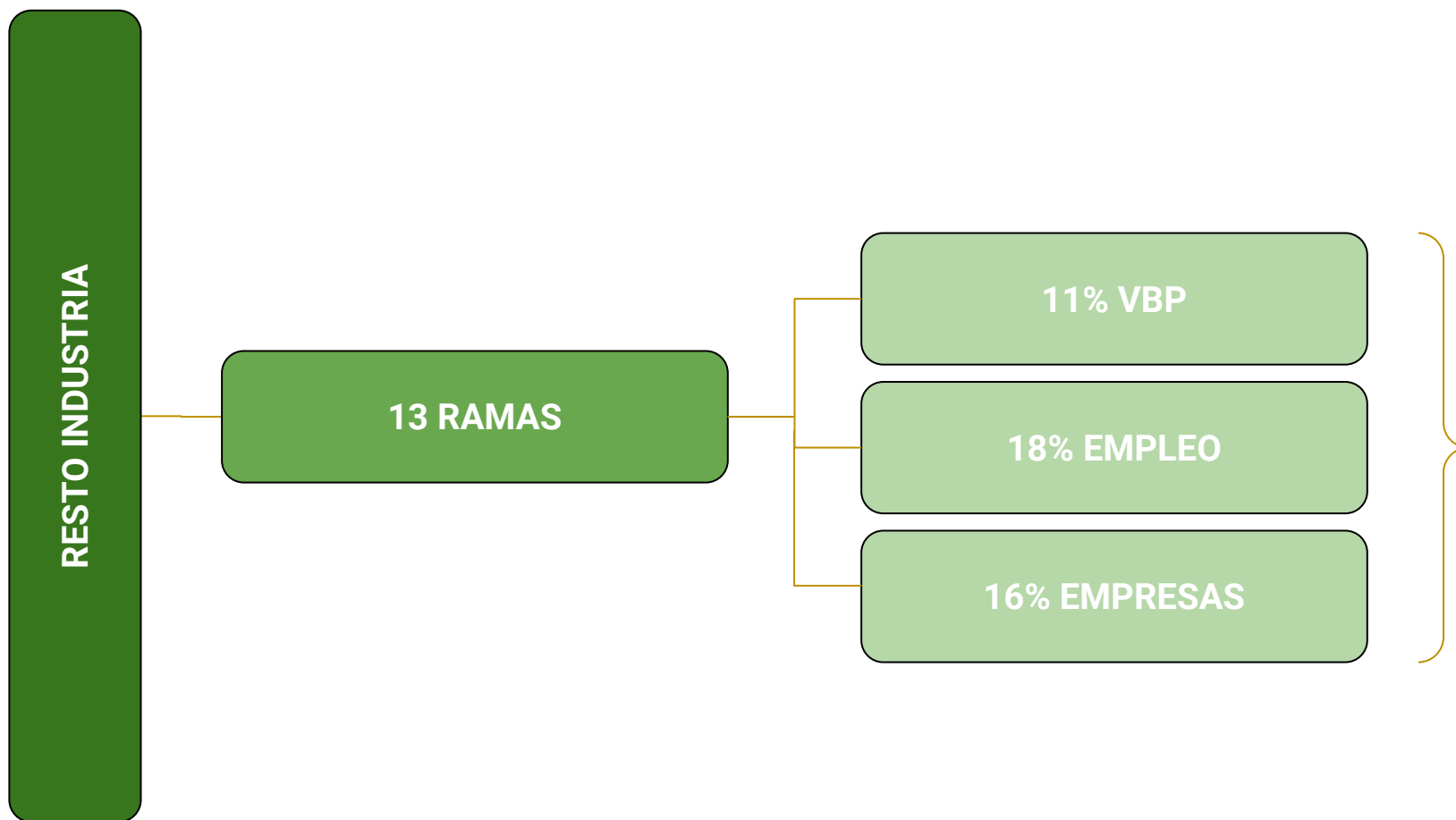


La industria de la ciudad **inició el 2020 con una merma en la pérdida de empleos**. Entre enero y marzo de 2020 el empleo industrial se mantuvo estable (+0,23%), registrándose en **marzo 175.068 empleos industriales**. Sin embargo en **abril, luego de un mes de la ASPO, el empleo cayó -4,4% respecto a marzo, registrándose 167.354 empleos en la industria**.

- Participación sectorial en la industria
- Inserción internacional

ESTRUCTURA DE LA INDUSTRIA MANUFACTURERA DE CABA



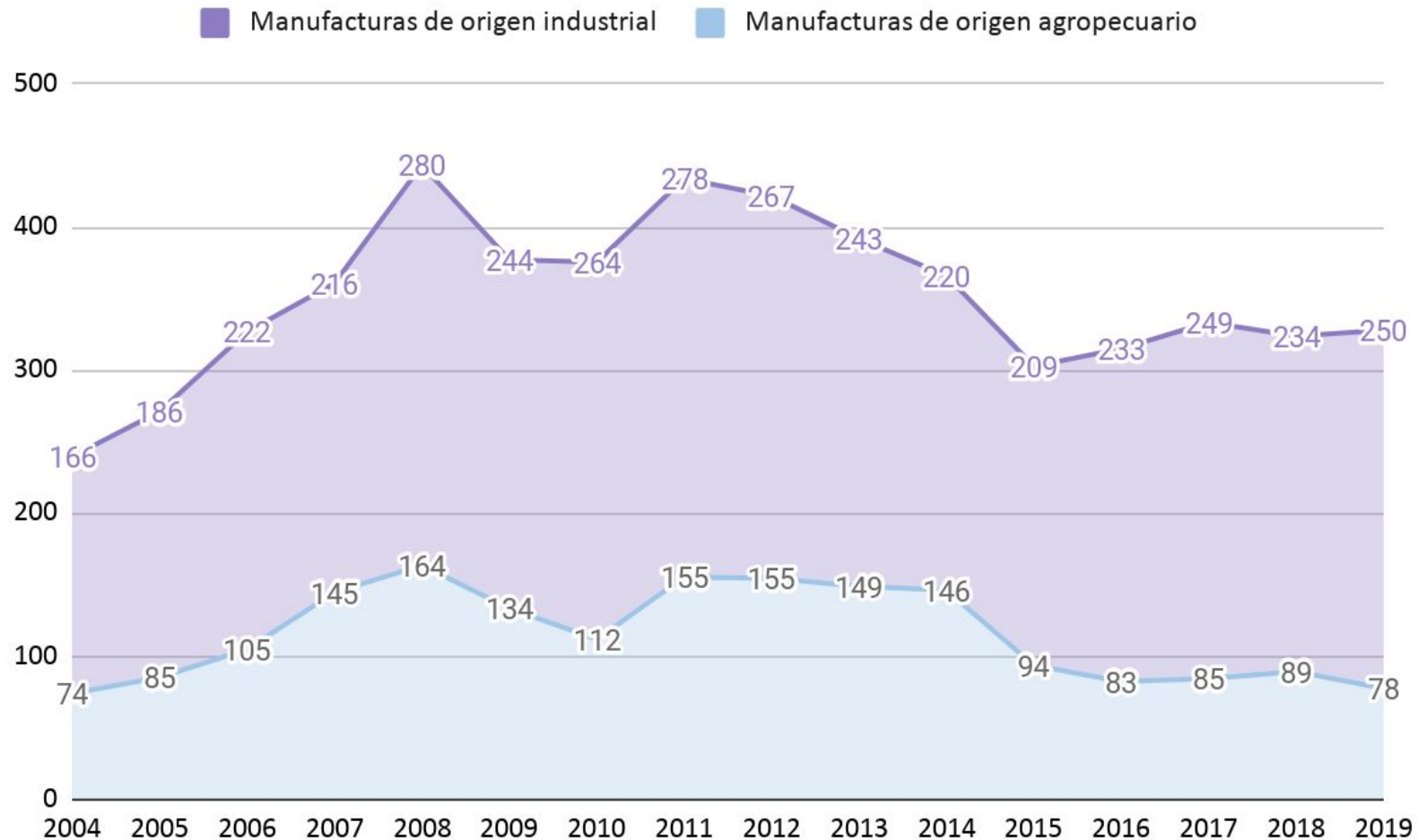


- Papel y productos de papel.
- Maquinaria y aparatos eléctricos.
- Productos de minerales no metálicos.
- Vehículos, remolques y semirremolques.
- Coque, refinación del petróleo y combustible nuclear.
- Instrumentos médicos, ópticos y de precisión; relojes.
- Productos de metales comunes.
- Madera y fabricación de productos de madera y corcho.
- Equipo de transporte.
- Equipo y aparatos de radio, televisión y comunicaciones.
- Maquinaria de oficina, contabilidad e informática.
- Reciclado.
- Productos de tabaco.

EVOLUCIÓN DE LAS EXPORTACIONES DE BIENES



Millones de dólares.



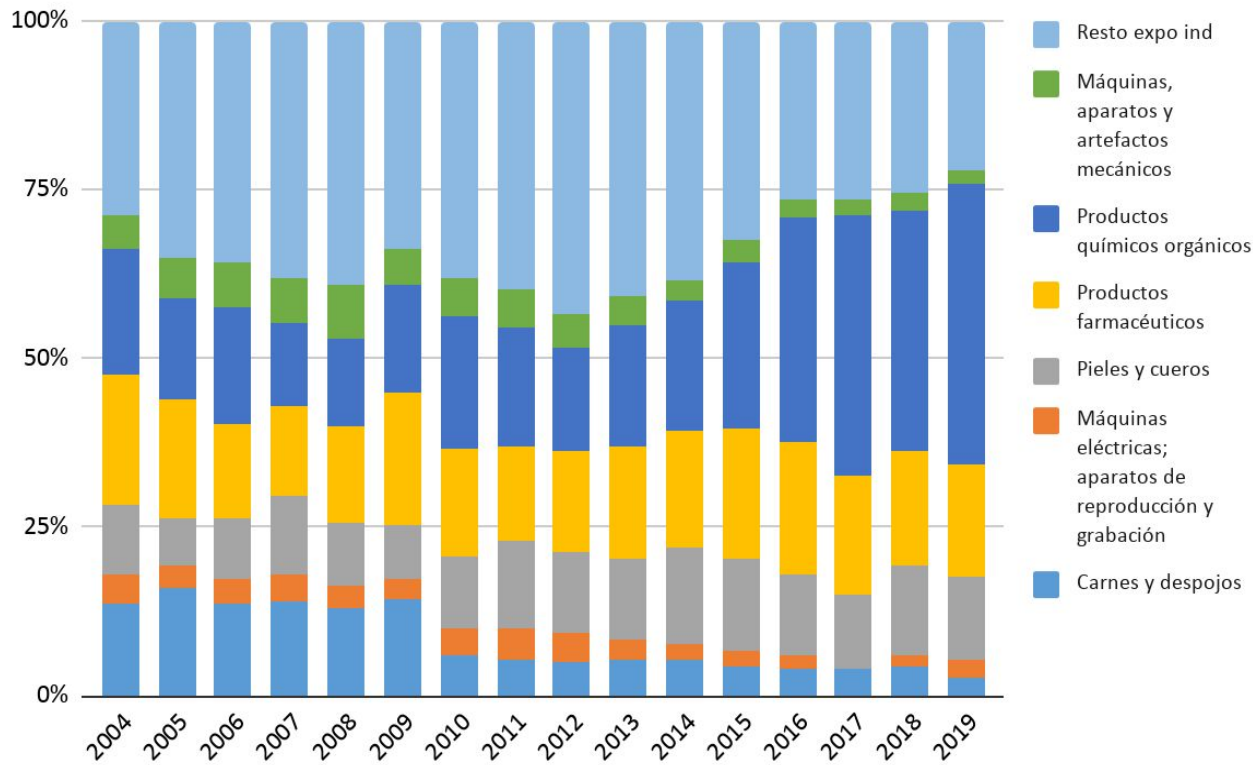
Las **exportaciones industriales explican prácticamente el 100% de las exportaciones de bienes** de la Ciudad. Las expo representan **4% del pbg Industrial** (y 0,5% del PBG total).

La ciudad exporta bienes industriales por alrededor de los **300 millones de dólares**, con picos que superan los 400 millones de dólares en 2008, 2011 y 2012. Este monto es insignificante si se compara con las exportaciones de servicios que ronda en los USD 6.000 millones.

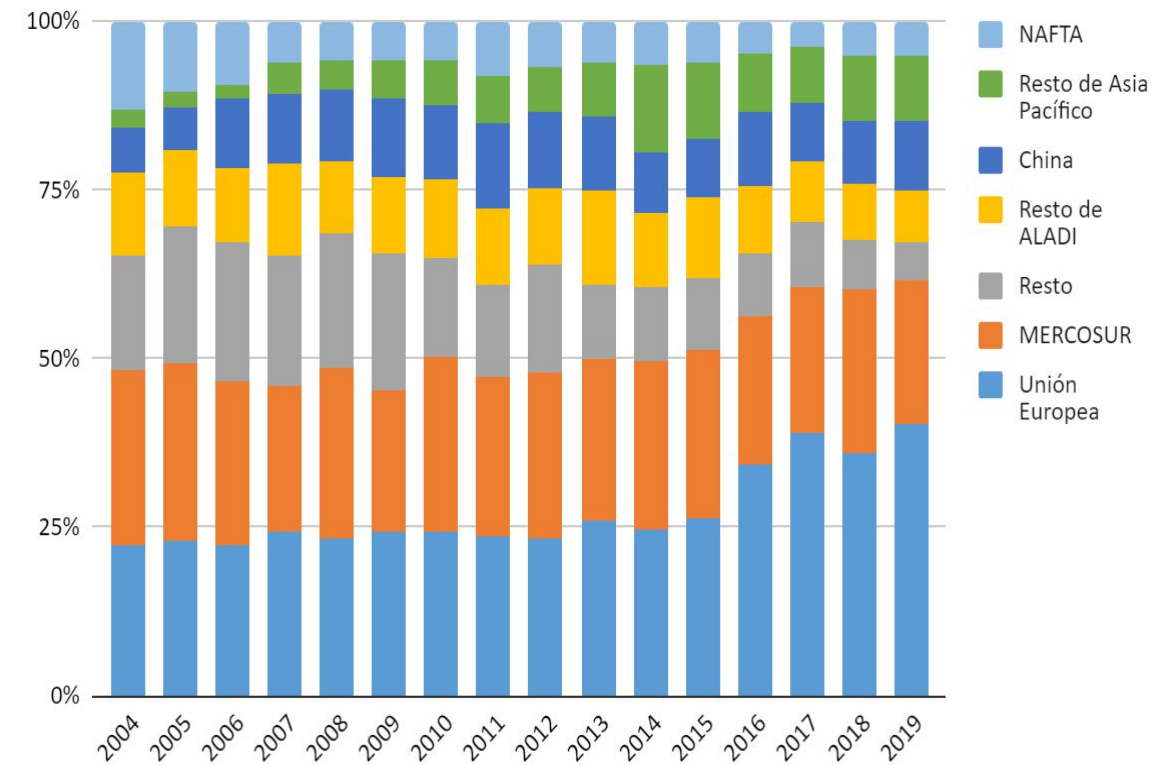
A su vez las **manufacturas de origen Industrial** representan más del **60% de las exportaciones industriales**.

Las exportaciones han alcanzado un nivel relativamente estable, debido a la existencia de unos muy pocos productos que concentran las ventas al exterior.

PRINCIPALES PRODUCTOS EXPORTADOS



PRINCIPALES DESTINOS DE EXPORTACIÓN



CABA logró insertar de manera estable una serie de productos industriales en el exterior que explican entre el 60% y 70% de las exportaciones aunque siguen siendo montos casi imperceptibles para la economía de la Ciudad. Entre las MOI destacan Productos químicos orgánicos y farmacéuticos (en los últimos años representan la mitad de las expo), maquinaria y aparatos eléctricos y máquinas, aparatos y artefactos mecánicos. Entre las MOA destaca: Pieles y cueros y grasas y despojos. Entre los principales mercados están la Unión Europea y Mercosur (50% de las expo).

Se presentan 4 ramas industriales que resultan relevantes mirar en mayor detalle debido a su participación en la estructura industrial, su desempeño histórico y su inserción internacional.

Empleo y empresas¹

- 29.519 empleos (17% del total industria)
- 739 empleadores (7% del total industria)

Principales actividades

- Fabricación de productos farmacéuticos, sustancias químicas medicinales y productos botánicos
- Fabricación de jabones y detergentes, preparados para limpiar y pulir, perfumes y preparados de tocador
- Fabricación de productos químicos

Principales contribuyentes en CABA

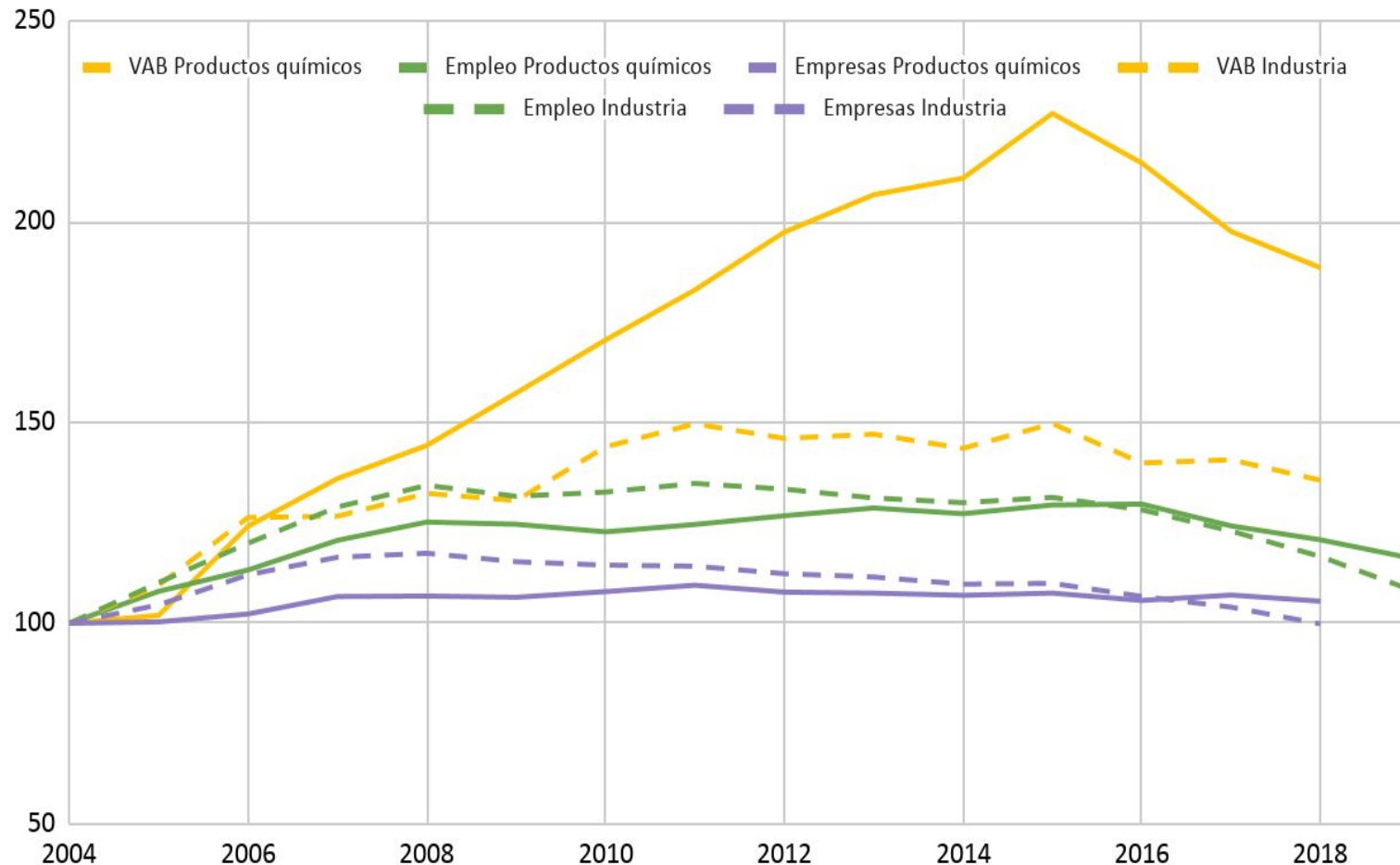
Gador; Roemers; Monte Verde; Genomma laboratories argentina; Unilever argentina; Cannon puntana; Nalco argentina; Saporiti; Meranol.

¹Promedio 2019

Productos químicos: evolución de la rama e Industria



VAB, Empleo y Empresas. Índice 2004 = 100.



VAB: el sector superó ampliamente el nivel general de la industria. En **2015 llegó a más que duplicar su valor, aumentó 127%** con respecto a 2004. A partir de allí presenta en una trayectoria decreciente **perdiendo un 17% de su VAB respecto a 2015.**

Empresas: el sector evidencia un estancamiento con una leve caída en el último año. **Entre 2004 y 2018 la cantidad de empresas disminuyó 2%, paso de 789 a 764.**

Empleo: al igual que la industria en general, se observa un **estancamiento del empleo, con una tendencia negativa a partir de 2016.** En 2019 el sector se encuentra levemente por encima de su situación en 2004, **aumentó 16%, pasó de 25 mil empleos a 29 mil.**

Aspectos destacados de la dinámica del sector:

Industria farmacéutica: explica en mayor medida el desempeño de la rama.

El crecimiento estuvo liderado por la política de compra gubernamental para el sistema de salud y para el sistema de seguridad social. Bajo esta política la industria crece hasta el 2015. A partir de ahí se observa una caída producto de menores ventas del sector, en particular en el mercado interno.

Empleo y empresas¹

- 35.453 empleo (20% del total industria)
- 1.648 empleadores (16% del total industria)

Principales actividades

- Elaboración de productos de panadería
- Producción y procesamiento de carne y productos cárnicos
- Elaboración de productos alimenticios n.c.p.

Principales contribuyentes en CABA

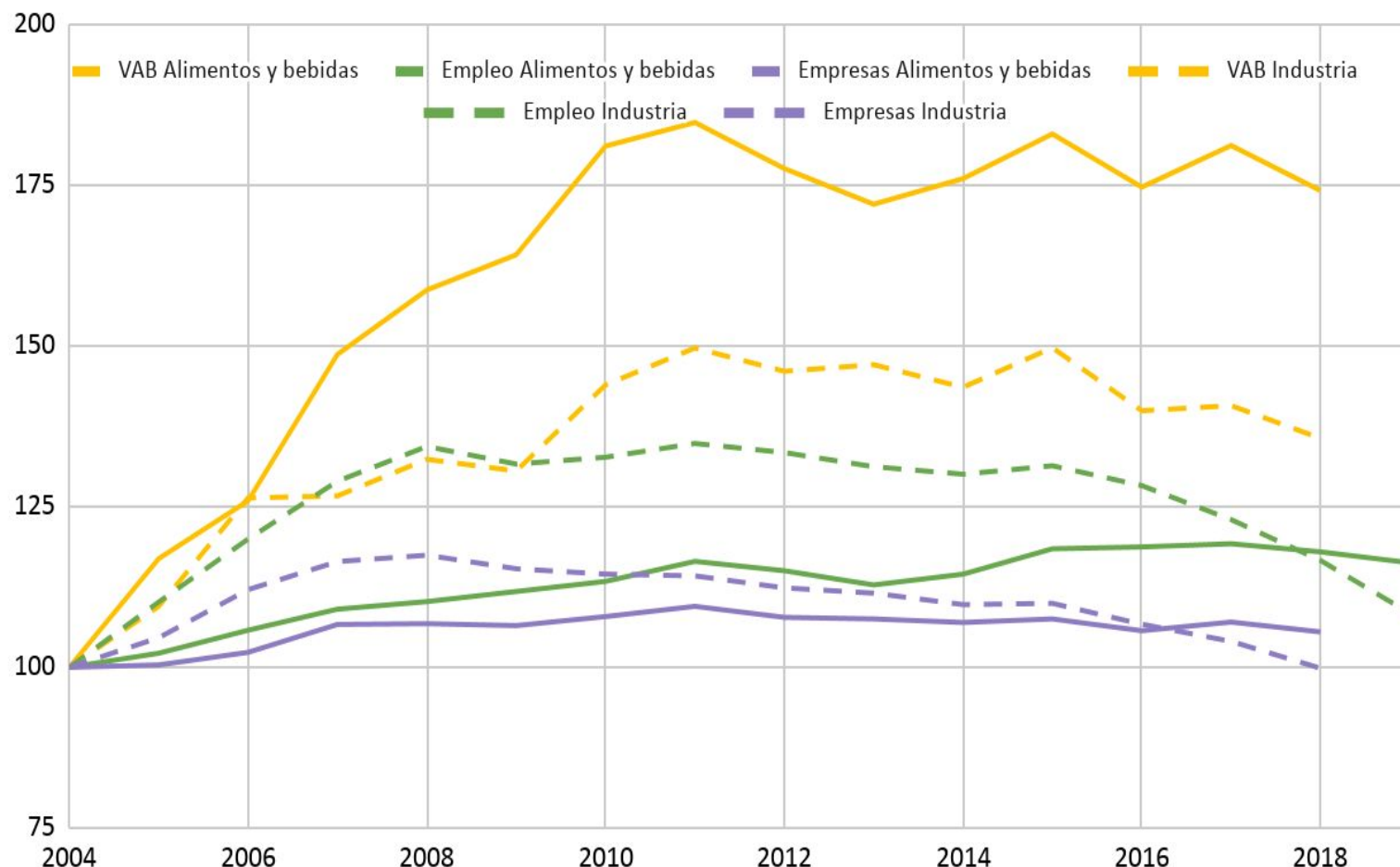
Bagley.; Asoc Argentina de los Adventistas del Séptimo día; Havanna; Establecimiento los Calvos; Frigorifico Riosma; Frigorifico La Pompeya; Arcor; Pepsico; Nestlé

¹Promedio 2019

Alimentos y bebidas: evolución de la rama e Industria



VAB, Empleo y Empresas. Índice 2004 = 100.



VAB: el sector presenta una mejor dinámica que el total de la industria. Luego de haber **alcanzado el máximo de crecimiento en 2011, 85% respecto a 2004, presenta un estancamiento** en su producción. Entre **2004 y 2018 el sector creció 74%**.

Empresas: su evolución **no presenta grandes cambios** comparado con 2004. Entre **2004 y 2018 la cantidad de empresas varió un 6%**. Pasó de 1600 empresas a 1700.

Empleo: el sector no experimentó grandes aumentos pero **mantuvo un nivel estable**. Entre **2004 y 2019 aumentó 16% el empleo en el sector**. Paso de 30 mil empleos a 35 mil.

Aspectos destacados de la dinámica del sector:

El desempeño estuvo ligado a las condiciones macroeconómicas de tipo de cambio alto y al aumento del consumo interno.

Tipo de cambio alto: tuvo 2 efectos. 1) otorgó competitividad internacional en ramas relacionadas al procesamiento de oleaginosas, cereales y carnes (productos exportables); 2) fue mecanismo de protección para actividades productoras de bienes de consumo masivo (productos de panadería y alimentos en general, y bebidas alcohólicas y no alcohólicas). Estas últimas ramas también se beneficiaron del aumento del consumo interno.

CABA está fuertemente enfocado al mercado interno (productos de panadería, pastas y alimentos en general), afectado por la menor dinámica del consumo interno y el poder adquisitivo.

Otra actividad destacable es la producción de carne, con inserción internacional, que presentó mejoras a partir de 2016 con un mayor tipo de cambio y eliminación de restricciones a la exportación, aunque no pudo recuperar el desempeño de años anteriores.

Empleo y empresas¹

- 7.560 empleos (4% del total industria)
- 457 empleadores (4% del total industria)

Principales actividades

- Aparatos de uso doméstico
- Maquinaria de uso especial
- Maquinaria de uso general
- Fabricación de bombas, compresores, grifos y válvulas

Principales contribuyentes en CABA

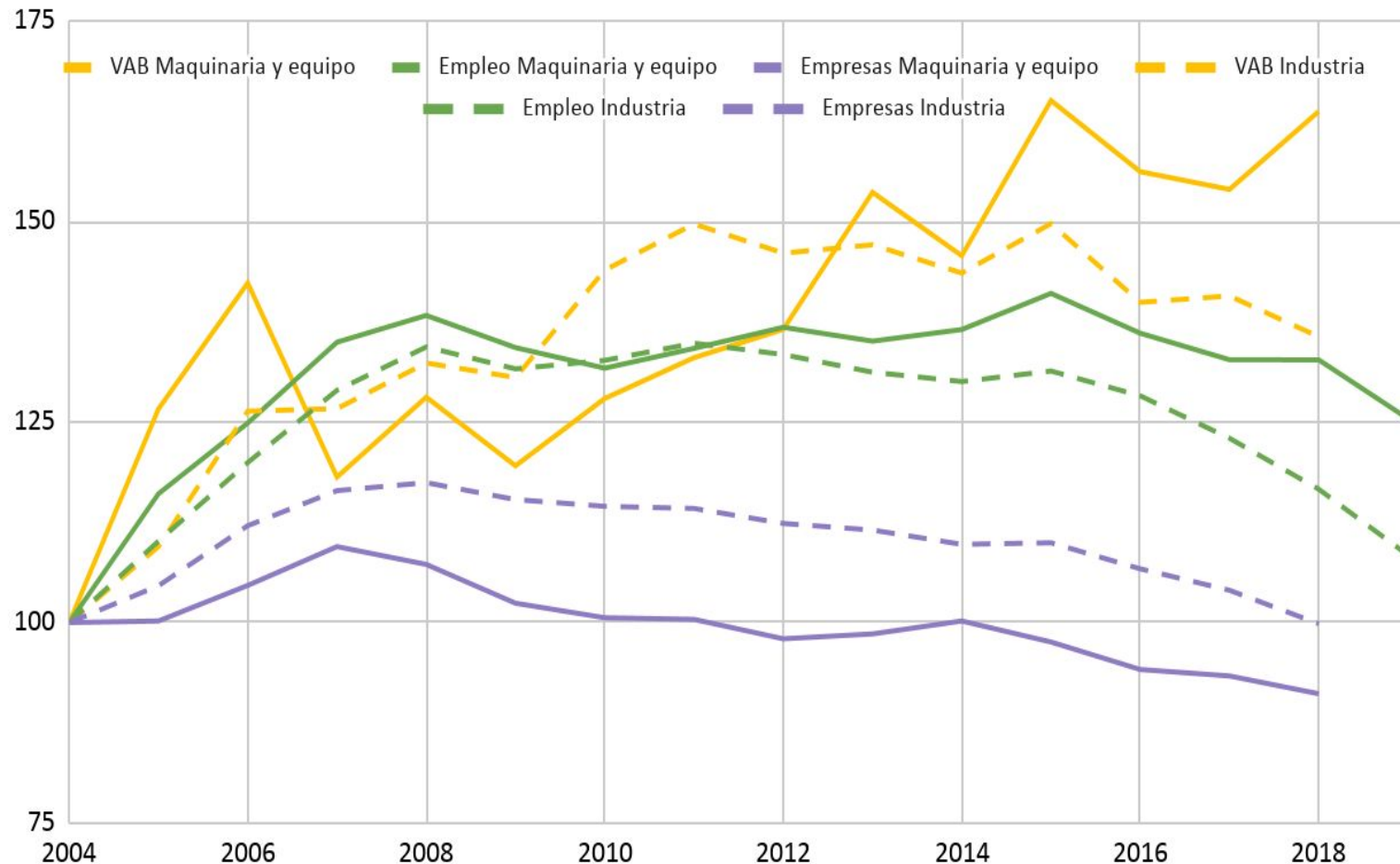
BGH, Newsan, IATEC, Electronic System, Visuar, Triangular, Wenlen, Fag Systems, Industrias Pugliese.

¹Promedio 2019

Maquinaria y equipo: evolución de la rama e Industria



VAB, Empleo y Empresas. Índice 2004 = 100.



VAB: el sector presenta un comportamiento distinto tanto a la industria en general como al resto de las ramas. Se puede observar **una tendencia creciente en el valor agregado**, con algunas oscilaciones. Alcanzó un **pico de crecimiento en 2015, 65% respecto a 2004**. En 2018 se encuentra en niveles similares al máximo.

Empresas: peor desempeño que la industria en general. En 2018 se encuentra en menor nivel que 2004. Entre este año y 2018 la cantidad de empresas disminuyó -9%. Pasó de 496 empresas a 452.

Empleo: evolución similar al general de la industria. Alcanzó un **máximo de crecimiento en 2015, 41% respecto a 2004**, y a partir de allí a perdido empleo. Entre **2004 y 2019 el sector creció 25%**, pasando de 6 mil empleos a 7,6 mil empleos.

Aspectos destacados de la dinámica del sector:

La rama maquinaria y equipo en caba está concentrada en el mercado interno. Las principales actividades son maquinaria de uso doméstico, de uso general y especial (maquinaria destinadas a otras industrias).

El crecimiento de este sector se vio amparado por la protección de un tipo de cambio alto, en un primer momento, y por la aplicación de restricciones a la importación, en otro. El efecto del consumo interno también afectó a la rama, particularmente en la producción de maquinaria y equipo de uso doméstico.

Empleo y empresas¹

- 7.250 puestos de trabajo (4% del total industria)
- 353 empleadores (3% del total industria)

Principales actividades

- Fabricación de calzado y sus partes
- Fabricación de maletas y bolsos, talabartería y artículos de cuero

Principales contribuyentes en CABA

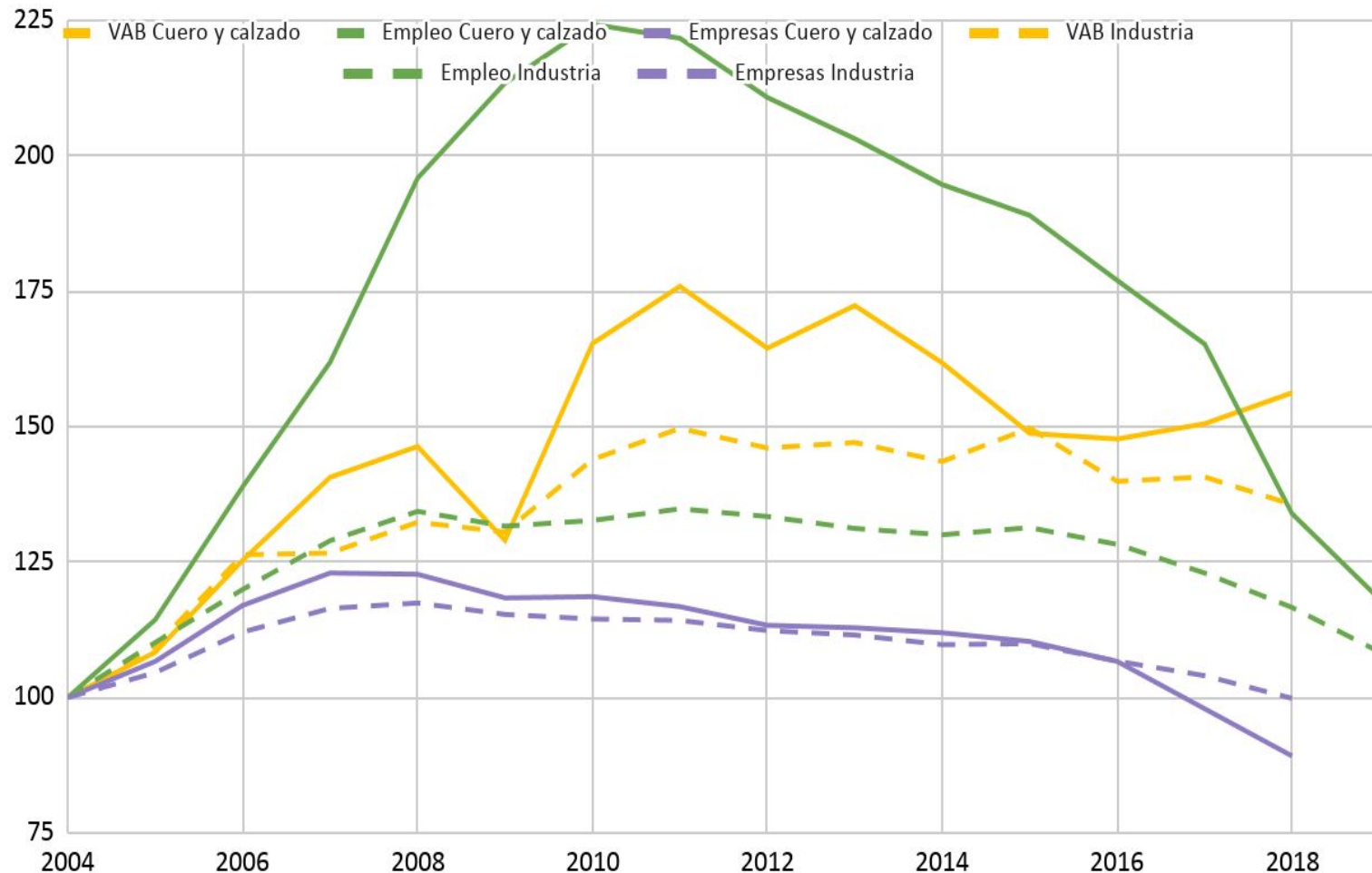
Alpargatas, Vicbor, Frischmann CIA, Vicla, La Hispano Argentina curtiembre y charolería, Vecuer, Curtume cbr.

¹Promedio 2019

Cuero y calzados: evolución de la rama e Industria



VAB, Empleo y Empresas. Índice 2004 = 100.



VAB: el sector presenta una **evolución un tanto errática**, aunque casi siempre por encima de la tendencia general. Alcanzó un **máximo de crecimiento en 2011, 176% respecto a 2004**. En 2018 el valor agregado del sector es un **56% superior al del 2004**.

Empresas: presenta un comportamiento similar al del nivel general, con un **aceleramiento de la caída en 2016**. Entre **2004 y 2018 la cantidad de empresas del sector cayó -11%**, pasando de 435 empresas a 388.

Empleo: presenta un **fuerte crecimiento hasta 2010, 124% respecto de 2004**. Y luego una **fuerte caída en el resto de los años**. A 2019 el nivel de empleo de sector es un **18% superior al del 2004**, empleando 7,2 mil personas.

Aspectos destacados de la dinámica del sector:

La fuerte pérdida de empleo se da en actividades de elaboración de productos de cuero (marroquinería, talabartería y calzado) que son mano de obra intensivas, a diferencia del procesamiento de cuero que es una actividad tecnificada. A su vez el desempeño de estas actividades está fuertemente relacionado al consumo interno y el nivel de ingreso.

Por el lado de procesamiento de cuero, su actividad es más dependiente del mercado externo, por lo que el comportamiento en el tipo de cambio afecta su actividad. Sin embargo las exportaciones de pieles y cuero han ganado participación.

- Perspectivas en Latinoamérica
- Coyuntura nacional

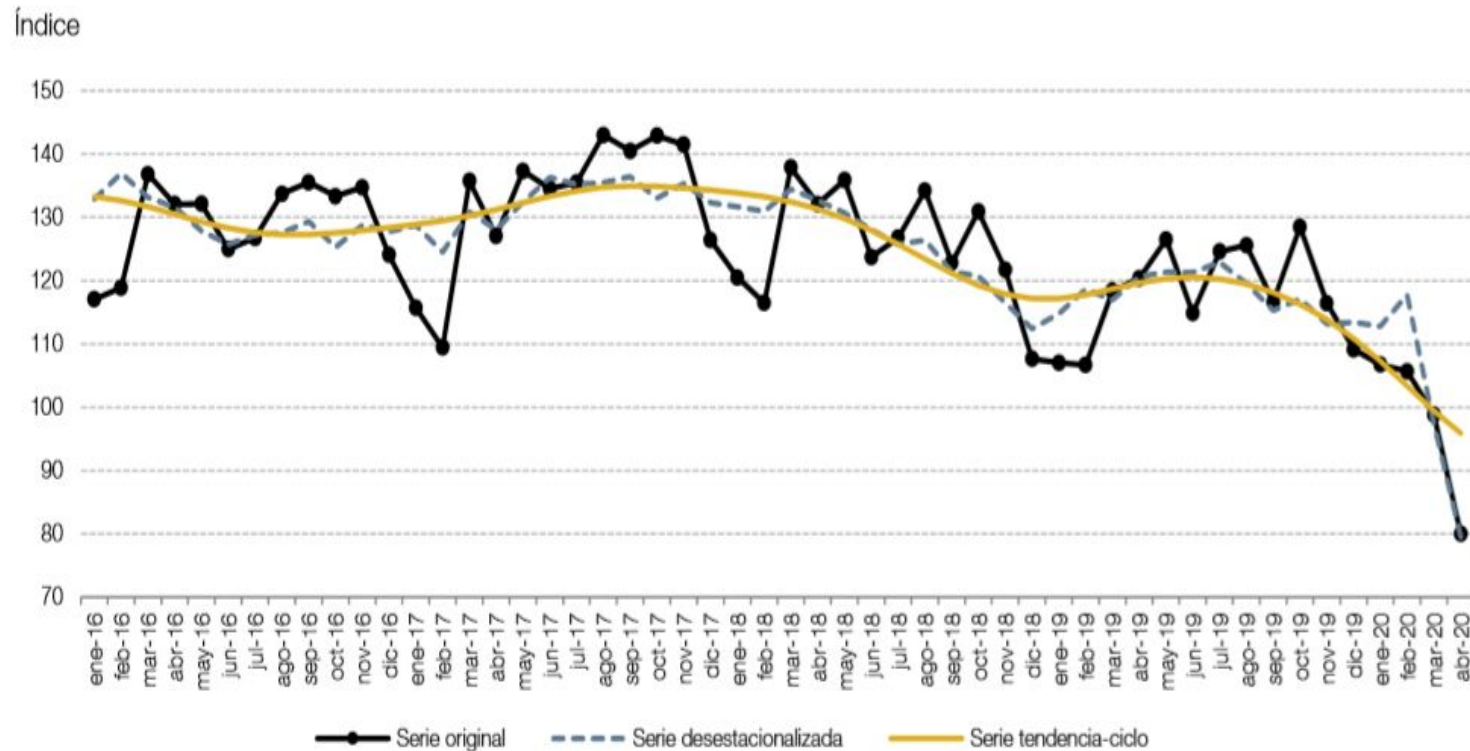
Industrial Production, annual variation in %							
	2018	2019	2020	2021	2022	2023	2024
Latin America	0.9	-1.0	-8.1	4.3	3.7	3.2	2.8
Chile	2.8	0.8	-2.4	2.1	-	-	-
Mexico	0.5	-1.7	-7.5	2.3	2.2	2.1	2.1
Mercosur	-0.2	-2.1	-10.1	5.3	4.4	3.7	2.9
Argentina	-5.0	-6.4	-12.9	5.2	4.2	3.3	2.4
Brazil	0.8	-1.1	-9.6	5.4	4.6	3.8	3.0
Uruguay	11.5	-1.5	-3.3	3.2	3.2	3.3	3.3
Andean Com.	3.8	0.1	-9.3	5.4	4.2	3.7	3.4
Colombia	3.8	1.5	-6.3	4.0	3.7	3.5	3.4
Ecuador	-1.0	0.1	-3.5	2.7	2.4	2.3	-
Peru	6.2	-1.7	-16.2	8.6	5.7	4.5	3.3

El FocusEconomics prevé fuertes caídas en la producción industrial para países de Latam. La producción industrial de Perú es la que más caerá en 2020, -16,2%. Le sigue Argentina con una caída de -12,9%, Brasil -9,6% y México -7,5%.

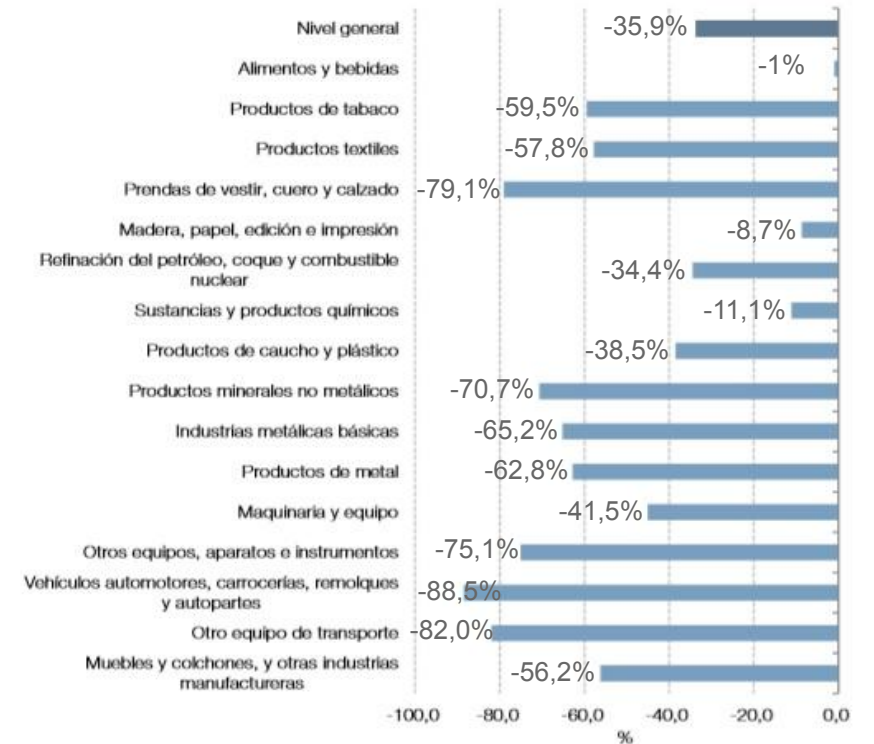
ÍNDICE DE PRODUCCIÓN MANUFACTURERO INDEC. Abril



IPI manufacturero nivel general. Serie original, desestacionalizada y tendencia-ciclo, base 2004=100, en números índice. Enero 2016-abril 2020



IPI manufacturero nivel general y divisiones, variación porcentual interanual. Abril de 2020

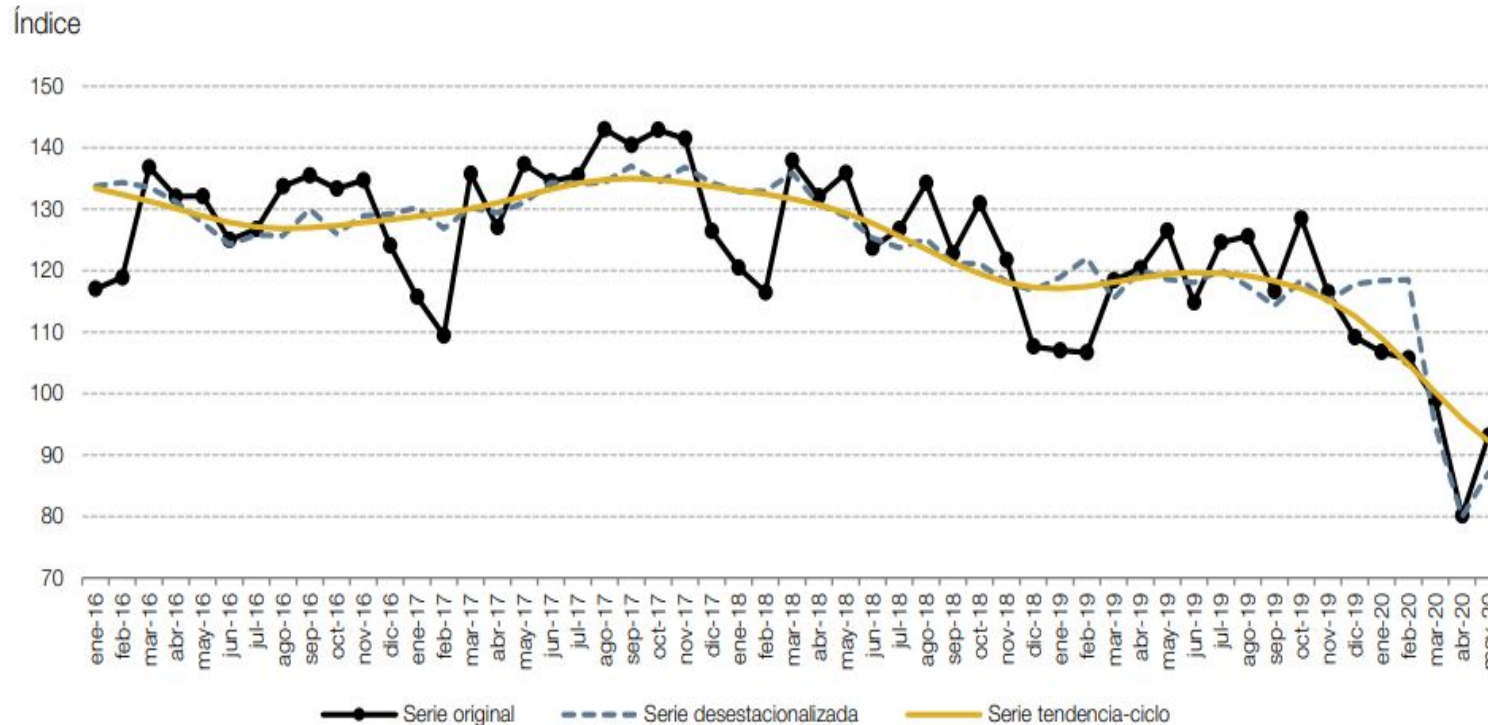


IPI manufacturero registró una caída -35,9% (EMAE fue -34,4%) respecto a abril de 2019 y de -13,5% respecto al mes anterior. En términos desestacionalizados la variación respecto a marzo fue de -18,3%. Con excepción de aquellas ramas industriales exceptuadas de la cuarentena hubo profundas caídas en la producción. Los sectores con mayor impacto fueron vehículos y remolques (-88,5%), prendas de vestir, cuero y calzado (-79,1%) y otros equipos aparatos e instrumentos (-75,1%).

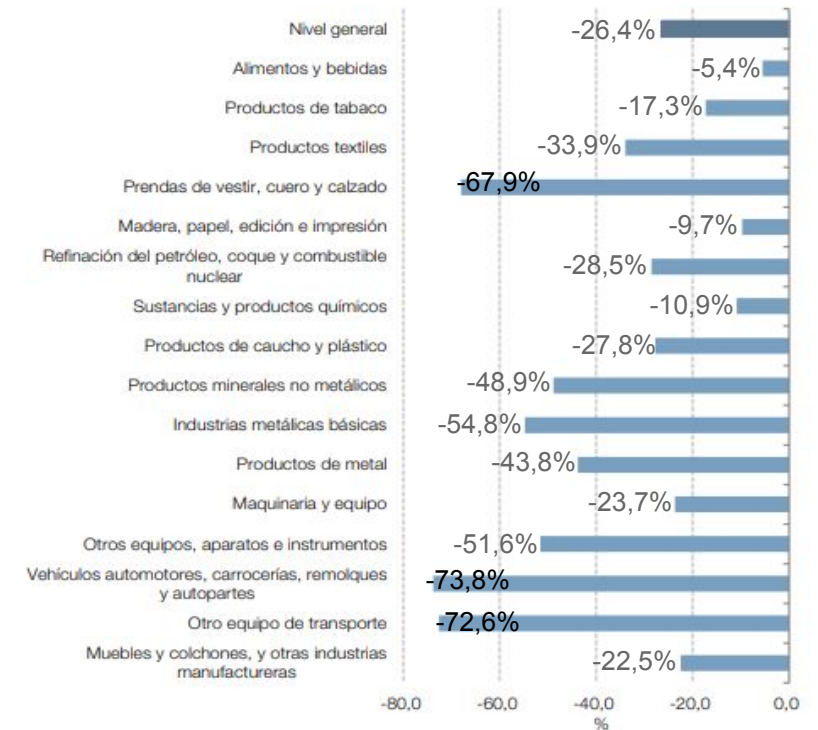
ÍNDICE DE PRODUCCIÓN MANUFACTURERO INDEC. Mayo



IPI manufacturero nivel general. Serie original, desestacionalizada y tendencia-ciclo, base 2004=100, en números índice. Enero 2016-mayo 2020



IPI manufacturero nivel general y divisiones, variación porcentual interanual. Mayo de 2020



IPI manufacturero registró una caída -26,4% respecto a mayo de 2019 y de -16% en el acumulado anual. En términos desestacionalizados la variación respecto a abril fue de +9%. En términos sectoriales las caídas siguen siendo profundas en términos interanuales. Los sectores con mayor impacto fueron vehículos y remolques (-73,8%), equipos de transporte (-72,6%) y prendas de vestir, cuero y calzado (-67,9%).

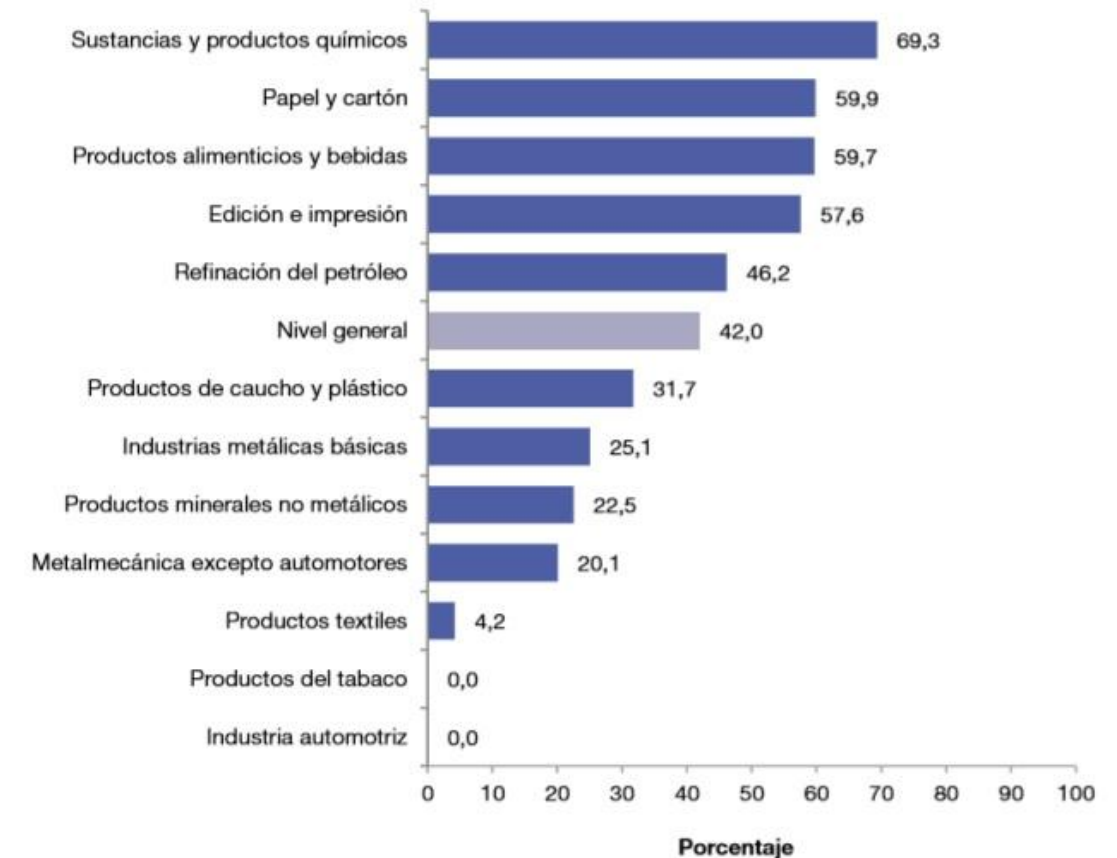
UTILIZACIÓN DE LA CAPACIDAD INSTALADA INDEC. Abril



Utilización de la capacidad instalada en la industria

Período	Porcentaje
2019*	
Enero	56,2
Febrero	58,5
Marzo	58,8
Abril	61,6
Mayo	62,0
Junio	59,1
Julio	58,7
Agosto	60,5
Septiembre	57,7
Octubre	62,1
Noviembre	60,7
Diciembre	56,9
2020*	
Enero	56,1
Febrero	59,4
Marzo	51,6
Abril	42,0

Utilización de la capacidad instalada en la industria. Abril de 2020



En abril el nivel general de la capacidad instalada la industria pasó al 42%, un nivel mucho menor que respecto al 61,6% registrado en abril de 2019. En términos sectoriales, Productos de tabaco e Industria automotriz estuvo completamente cerrada, y productos textiles casi en la misma situación (4,2%). Nuevamente los menos afectados son aquellos sectores exceptuados de la cuarentena

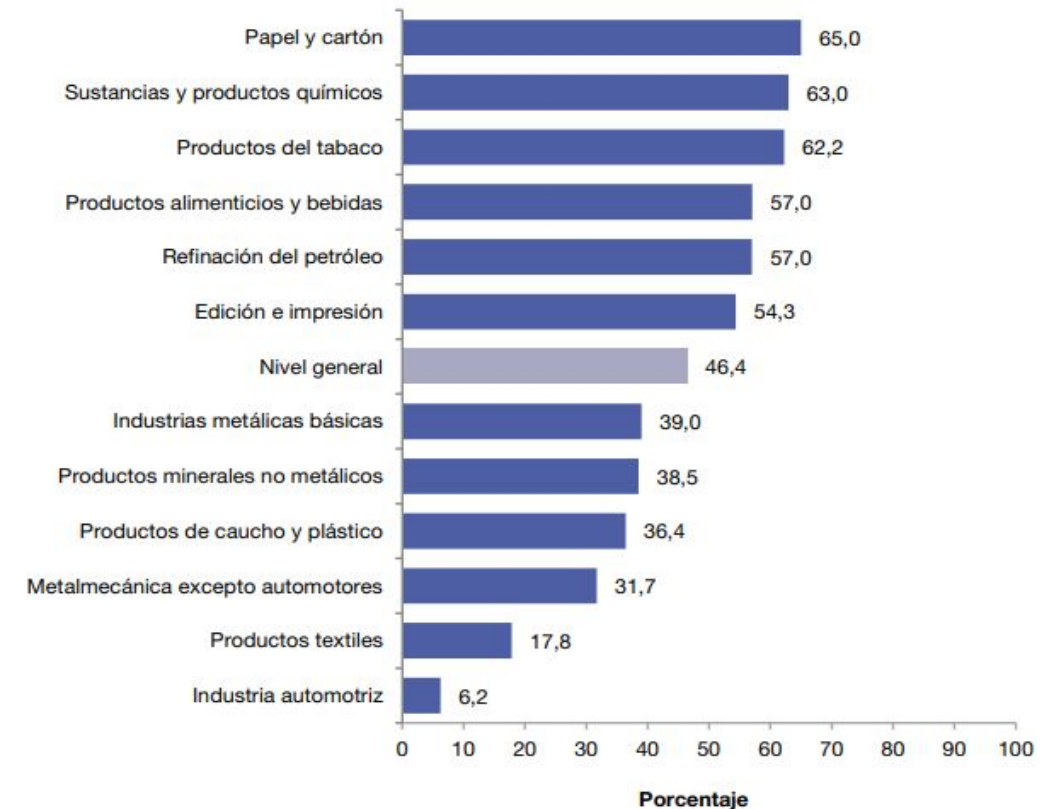
UTILIZACIÓN DE LA CAPACIDAD INSTALADA INDEC. Mayo



Utilización de la capacidad instalada en la industria

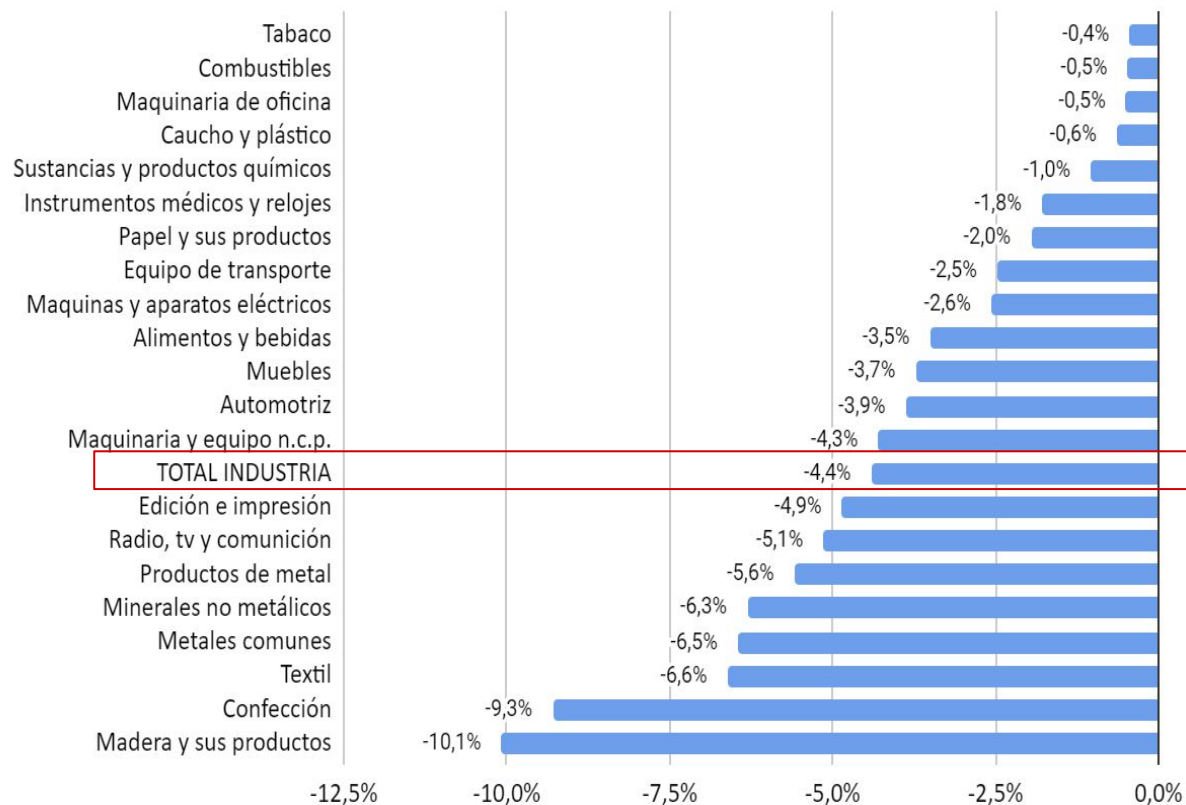
Período	Porcentaje
2019*	
Enero	56,2
Febrero	58,5
Marzo	58,8
Abril	61,6
Mayo	62,0
Junio	59,1
Julio	58,7
Agosto	60,5
Septiembre	57,7
Octubre	62,1
Noviembre	60,7
Diciembre	56,9
2020*	
Enero	56,1
Febrero	59,4
Marzo	51,6
Abril	42,0
Mayo	46,4

Utilización de la capacidad instalada en la industria. Mayo de 2020

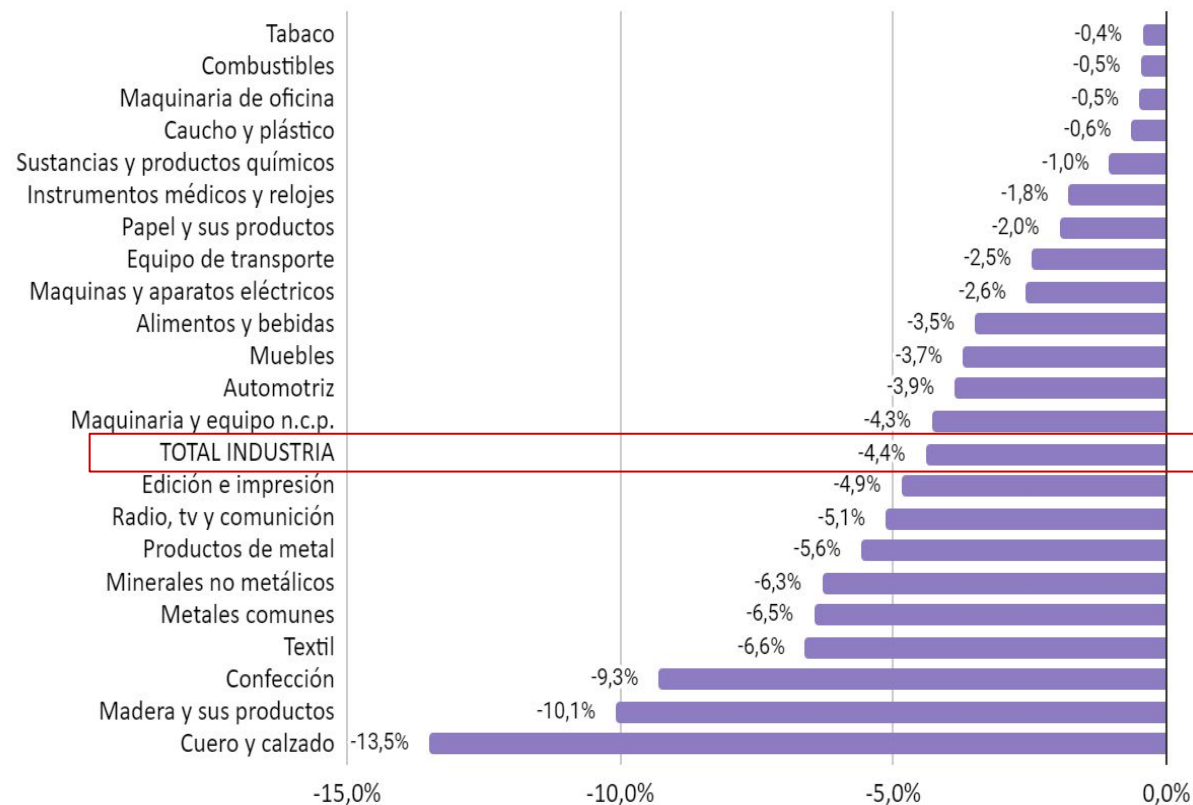


En mayo el nivel general de la capacidad instalada la industria pasó al 46,4%, 15 p.p por debajo del registrado en Mayo de 2019. Respecto a abril, hubo un leve aumento de 2,4 p.p.. En términos sectoriales, En terminos sectoriales, la industria automotriz no logra repuntar, registro 6,2% de utilización. Productos textiles se encuentra en 17,8% de utilización y metalmecánica en 31,7%.

Variación % abril 2020 - marzo 2020



Variación % abril 2020 - abril 2019



El empleo registrado en la Industria sufrió en abril de 2020 una caída de -4,4% interanual y -4% con respecto al mes de marzo 2020. Al interior, todas las ramas caen tanto internamente como en intermensual. Los sectores más golpeados por la pandemia (var intermensual) son Calzado y cuero (-13,5%), Madera y sus productos (-10,1%) y Confección (-9,3%). Los sectores exceptuados también caen: Alimentos y bebidas (-3,5%), Sustancias y productos químicos (-1%).

A nivel nacional

- 20,5% no están produciendo.
- 42,5% producen con caída mayor al 50%.
- 19,8% producen con caídas entre el 25% y 50%.
- 17,2% producen igual o más que antes.<

A nivel CABA y GBA

- 32,4% no están produciendo
- 40,6% produce con caída mayor al 50%.
- 16,4% produce con caídas entre el 25% y 50%.
- 10,6% producen igual o más que antes.

El 60% de las empresas tuvo atrasos en pago de al menos uno sus compromisos:

- Atraso en impuestos 41%.
- Atraso en compromiso financiero 29%.
- Atraso en pago a proveedores; 27%.
- Atraso en servicios públicos: 18%
- Atraso en salarios: 3%

El 38% de las empresas afirmó que, de mantenerse las mismas condiciones en los próximos 3 meses, la continuidad de su empresa estará comprometida.